

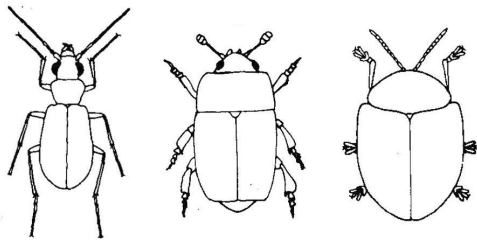
CLAVE DE FAMILIAS

En estas claves los grupos presentados carecen de sentido sistemático. Se basan en caracteres fáciles de observar, siguiendo el esquema práctico adoptado en *A key to the families of British beetles* (Umwin 1988), actualizado y adaptado a la fauna canaria. También se han tomado figuras y conceptos de otras fuentes, o de elaboración propia. La distribución de las especies en Canarias se indica entre corchetes con la inicial de la isla: **H** = El Hierro, **P** = La Palma, **G** = La Gomera, **T** = Tenerife, **C** = Gran Canaria, **F** = Fuerteventura y **L** = Lanzarote. Un signo + añadido apunta a que probablemente la distribución sea mayor. El signo © acompañando al nombre de una especie significa que es endémica. En los dibujos, un asterisco* después del nombre de la familia indica que hay más entradas para dicha familia. En el texto de la clave se señala lo mismo añadiendo (pars) detrás.

Los coleópteros son insectos con el protórax libre y las alas mesotorácicas endurecidas formando élitros, que por lo común se juntan a lo largo de la línea sagital y cubren las alas metatorácicas en reposo, en caso de estar desarrolladas. El aparato bucal es masticador, con mandíbulas

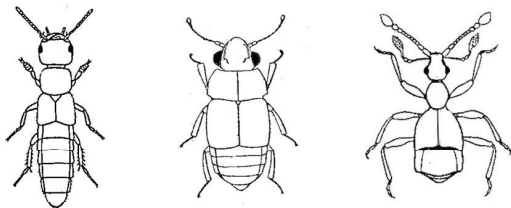
Clave de grupos

- 1 Élitros cubriendo todo o la mayor parte del abdomen, juntándose en la línea media y dejando a lo sumo 1-2 segmentos abdominales expuestos . . . 3

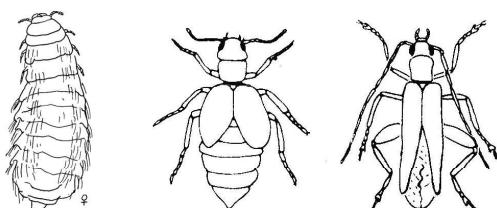


- Élitros abreviados, ausentes o sin juntarse sobre la línea media. 2

- 2 Élitros truncados apicalmente, dejando expuestos 3-6 segmentos abdominales, pero siempre juntándose a lo largo de la línea media . . . **Grupo B**



- Sin élitros o élitros reducidos, pero sin juntarse en la línea media (ápice romo o agudo); nunca truncados como en el grupo previo **Grupo A**

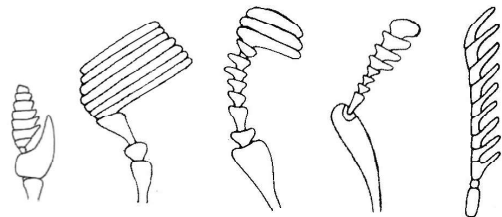


- 3 Metatarsos de 5 segmentos estrechándose progresivamente y con pelos finos natatorios (poner una gota de agua para observarlos bien); si son glabros entonces patas intermedias y posteriores mucho más cortas que las anteriores. Cuerpo oval o navicular. **Grupo D**



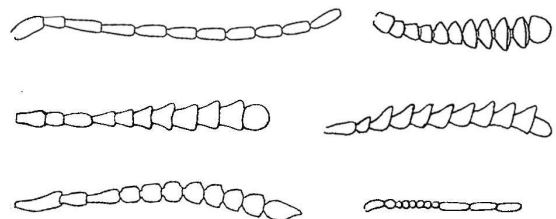
- Metatarsos no estrechándose progresivamente ni provistos de pelos natatorios, o bien con menos de 5 segmentos. Cabeza con dos ojos o ninguno . . . 4

- 4 Antenas flabeladas (maza compuesta por placas), pectinadas o muy reducidas* por lo general fuertemente asimétricas. **Grupo C**



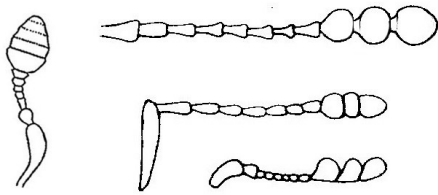
- 5 Antenas filiformes o con una maza, pero no compuesta por placas; por lo general simétricas 6

- 6 Antenas filiformes, moniliformes, aserradas, o engrosando gradualmente hacia el ápice; por lo general simétricas 7



* Si la antena parece tener solo tres artejos, seguramente está mirando los palpos, que en algunas familias pueden ser más largos que las antenas.

- Antenas con un cambio brusco de grosor en los últimos segmentos apicales, formando una maza, laxa o compacta.8



- 7 Metatarsos con algún artejo lobulado o bilobulado **Grupo E**



- Metatarsos con todos artejos simples, sin lóbulos **Grupo F**



- 8 Metatarsos con algún artejo lobulado o bilobulado **Grupo G**



- Metatarsos con todos artejos simples, sin lóbulos **Grupo H**



IMPORTANTE

- Las **tallas** (longitud) de los escarabajos se miden descontando las antenas, desde las mandíbulas hasta el ápice elitral. Si la cabeza tiene morro, entonces se mide desde el borde anterior de los ojos hasta el ápice elitral y se expresa como **s.r.** (sine rostrum)

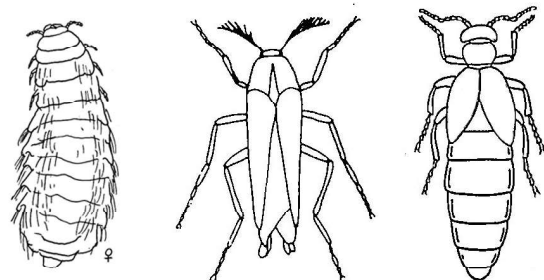


- En estas claves de familia los pequeños artejos cilíndricos situados en la base del siguiente y entre los lóbulos del precedente se ignoran al contar el número de artejos de un tarso. La expresión empleada es tarsómeros o **artejos visibles**. Por ejemplo 5+5+4 correspondiendo al pro-, meso- y metatarso (dibujado) y no debe confundirse con la auténtica fórmula tarsal que sería (5+5+5), y refleja la morfología real.

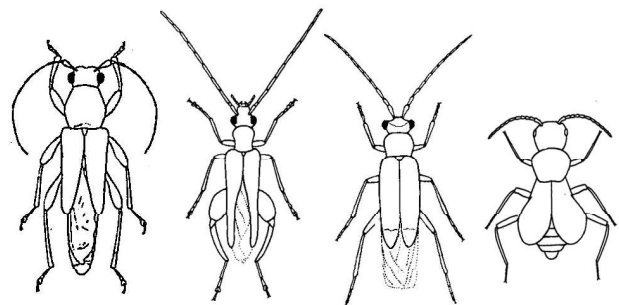
GRUPO - A

Escarabajos sin élitros o con élitros reducidos, su ápice redondeado o agudo (nunca truncado) y sin juntarse en la línea media del abdomen.

- 1 Sin traza de élitros; antenas muy cortas de 11 segmentos. Aspecto de larva peluda. **ELATERIDAE: DRILINAE** (*Malacogaster* ♀)
- Élitros presentes, aunque reducidos. 2
- 2 Antenas pectinadas. **RHIPIPHORIDAE**
- Antenas filiformes. 3
- 3 Tarsos simples, 5+5+4. Cuerpo ancho, con élitros bien separados por detrás **MELOIDAE**
- Tarsos con algún artejo lobulado 4
- 4 Artejos visibles 4+4+4 .. **CERAMBYCIDAE** (pars)
- Artejos visibles 5+5+4... **OEDEMERIDAE** (pars)
- Artejos visibles 5+5+5..... 4
- 5 Antenas insertas junto a los ojos. Élitros blandos usualmente con mácula apical amarilla **CANTHARIDAE** (pars)
- Inserciones de las antenas alejadas de los ojos, hacia dentro. Con vesículas protusibles debajo del borde del pronoto y lados del abdomen **MALACHIIDAE** (pars)



Drilinae Rhipiphoridae Meloidae



Cerambycidae* Oedemeridae* Cantharidae* Malachiidae*

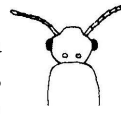
GRUPO - B

GRUPO - C

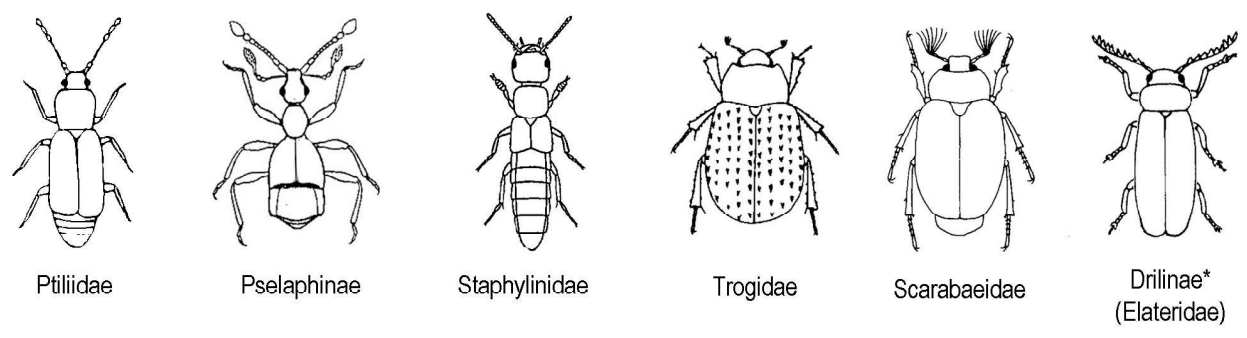
Élitros truncados, dejando visibles 3-6 segmentos del abdomen. No confundir con algunos ejemplares hinchados por efecto del agua (trampas de caída con agua o algún líquido conservante).

Escarabajos con élitros cubriendo todo o la mayor parte del abdomen. Antenas asimétricas de formas inusuales, muy reducidas o con una maza formada por placas o expansiones digitiformes de los artejos.

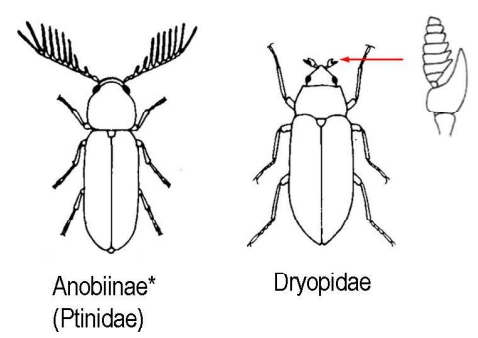
- 1 Escarabajos diminutos (talla < 1,4 mm). Antenas con los dos primeros segmentos robustos, del 3º en adelante muy finos, y la maza apical de tres segmentos separados, a menudo con pelos. **PTILIIDAE** (pars)
- Escarabajos de tamaño mayor o con las antenas diferentes 2
- 2 Élitros abreviados, más cortos que la parte de abdomen que dejan expuesta, o bien presencia de ocelos en la cabeza (puede ser solo uno) 3
- Élitros tan largos o más que la parte expuesta del abdomen y la cabeza sin ocelos (p. ej. Nitidulidae) Ir a la entrada 3 en la **Clave de grupos**
- 3 Antenas y palpos maxilares (por lo común, muy largos) con maza **STAPHYLINIDAE: PSELAPHINAE**
- Antenas filiformes, engrosándose progresivamente o puede que con una incipiente maza, pero nunca maza y palpos mazudos simultáneamente. **STAPHYLINIDAE** (pars)



- 1 Antenas flabeladas (con maza asimétrica formada por láminas). Borde externo de las tibias festoneados o con dientes potentes 2
- Antenas pectinadas o extraordinariamente reducidas, sin láminas. Borde externo de las tibia no denticulado 3
- 2 Tórax y élitros mates, con escultura muy rugosa **TROGIDAE**
- Tórax y élitros siempre algo brillantes y sin rugosidades. **SCARABAEIDAE**
- 3 Antenas muy cortas, con el 2º artejo enorme, acopado y asimétrico, tan largo como el resto de la antena. **DRYOPIDAE**
- Antenas más largas que el pronoto 4
- 4 Tarsos de 5 artejos simples. Antenas pectinadas. Pronoto formando capucha sobre la cabeza (bastante oculta). **PTINIDAE: ANOBIINAE** (pars)
- Tarsos de 5 artejos, alguno bilobulado. Cabeza expuesta. Antenas débilmente pectinadas. **ELATERIDAE: DRILINAE** (*Malacogaster* ♂)



Ptiliidae Pselaphinae Staphylinidae Trogidae Scarabaeidae Drilinae* (Elateridae)



Anobiinae* (Ptinidae) Dryopidae

GRUPO - D

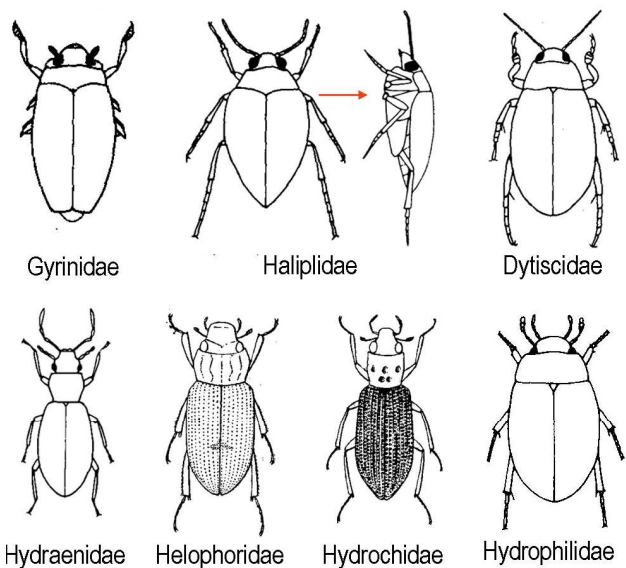
GRUPO - E

Escarabajos acuáticos (la mayoría).

- 1 Ojos divididos en una porción dorsal y otra ventral (aspecto de cuatro ojos). Profémures mucho más largos que los demás; meso- y metatarsos formando paletas natatorias cortas. **GYRINIDAE**
- Ojos enteros, a lo sumo escotados junto a las antenas. Profémures no más largos que los demás . . 2
- 2 Metacoxas formando placas que cubren la mitad ventral del abdomen y ocultan la mayor parte de los metafémures. **HALIPLIDAE**
- Metacoxas mucho más reducidas, dejando expuesta la mayor parte de los metafémures. 3
- 3 Antenas filiformes, siempre muchísimo más largas que los palpos **DYTISCIDAE**
- Antenas con maza, cortas, y los palpos maxilares al menos 2/3 de la longitud de la antena. 4
- 4 Maza antenal formada por 5 segmentos. Abdomen con 6-7 ventritos. **HYDRAENIDAE**
- Maza antenal formada por 3-4 artejos 5
- 5 Pronoto con cinco surcos longitudinales uniformemente espaciados. **HELOPHORIDAE**
- Pronoto sin surcos longitudinales. 6
- 6 Élitros con carinas. **HYDROCHIDAE**
- Élitros sin carinas. Abdomen con 4-5 ventritos. **HYDROPHILIDAE**

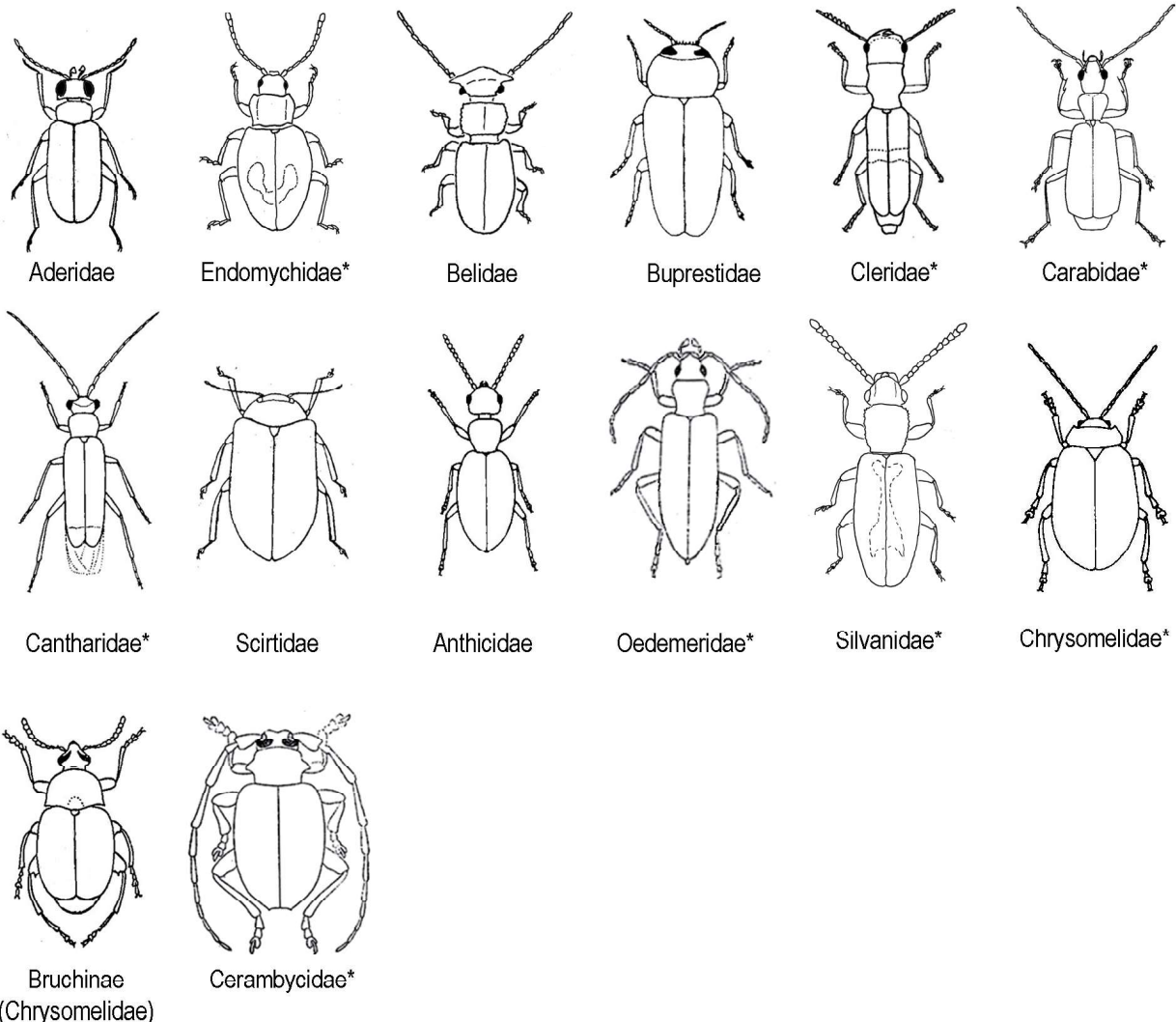
Escarabajos con los élitros cubriendo todo o la mayor parte del abdomen. Antenas filiformes, moniliformes, aserradas o engrosando progresivamente, sin formar una maza diferenciada. El metatarso con algún artejo lobulado o bilobulado.

- 1 Número aparente de artejos en los tarsos:
 - Artejos visibles 5+5+5 3
 - Artejos visibles 5+5+4 7
 - Artejos visibles 4+4+4 8
 - Artejos visibles 4+4+3 **ADERIDAE**
 - Artejos visibles 3+3+3 2
- 2 Talla superior a 3 mm. Cabeza normal, con antenas engrosando progresivamente. Pronoto con reborde lateral y una impresión lateral paralela al margen. Élitros ovales, lisos, con pubescencia fina. **ENDOMYCHIDAE** (pars)
- Talla inferior a 3 mm. Antenas filiformes; cabeza triangular, con expansiones laterales a modo de cuernos (♂). Pronoto sin reborde lateral. Élitros paralelos, carenados, con hileras de setas erectas. **BELIDAE**
- 3 Ojos ovales y grandes, más de dos veces más altos que anchos, ocupando casi toda la cabeza. Antenas a menudo aserradas. Protórax estrechamente unido al mesotórax, no movable . **BUPRESTIDAE**



- Ojos aproximadamente circulares. 4
- 4 Antenas aserradas y el pronoto con pelos muy largos. **CLERIDAE** (pars)
- Antenas no aserradas. Pronoto con pilosidad corta, aplastada o ausente 5
- 5 Protibias con una escotadura profunda en su cara interna **CARABIDAE** (gén. *Demetrias*)
- Protibias sin escotadura en su cara interna . . . 6
- 6 Cabeza más ancha que el pronoto. Cuerpo estrecho, élitros blandos. **CANTHARIDAE** (pars)

- Cabeza más estrecha que el pronoto. Cuerpo oval, con élitros bien esclerosados **SCIRTIDAE**
- 7 Cabeza separada del protórax por un “cuello” claramente diferenciado, o bien el pronoto prolongado a modo de fuerte cuerno sobre la cabeza **ANTHICIDAE**
- Cabeza encajada directamente en el protórax, sin un “cuello” diferenciado. Tegumentos por lo común de color amarillento y algo blandos **OEDEMERIDAE** (pars)
- 8 Pronoto con lados aserrados (varios dientes al menos en la mitad anterior). **SILVANIDAE** (pars)
- Pronoto con lados simples, a lo sumo con un diente o una espina espina al medio. 9
- 9 Ojos completos, no escotados. Segundo desmómero antenal más largo que la mitad del tercero. Tegumentos usualmente glabros. **CHRYSOMELIDAE** (pars)
- Ojos escotados por delante para acomodar la inserción de la antena, o rodeando a la propia antena. 10
- 10 Metatibias no más largas (o apenas) que la anchura máxima de un élitro. Tallas 2–5 mm **CHRYSOMELIDAE: BRUCHINAE**
- Metatibias mucho más largas que el ancho de un élitro. Tallas mayores de 5 mm **CERAMBYCIDAE** (pars)

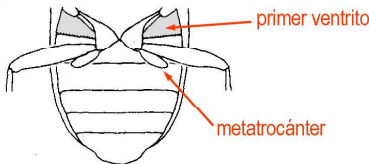


NOTA: Las ilustraciones que acompañan estas claves proceden de diversas fuentes, además de las elaboradas ex-profeso. Entre ellas: **Freude, H., Harde, K. W. & Lohse, G. A.** (eds.) 1965. *Die Käfer Mitteleuropas. Band 1. Einführung in die Käferkunde*. Goecke & Evers, Krefeld. **Portevin, G.** 1929-31. *Histoire naturelle des Coléoptères de France*. Paul Lechevalier, Paris. **Unwin, D. M.** 1984. *A key to the families of British beetles*. Field Studies, Williton. **Zahradník, J.** 1989. *Guía de campo de los coleópteros de España y de Europa*. Ediciones Omega, Barcelona.

GRUPO - F

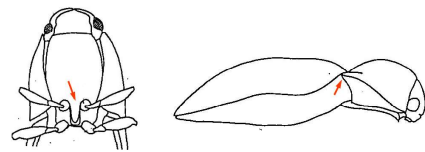
Escarabajos con élitros cubriendo todo o la mayor parte del abdomen. Antenas sin maza, filiformes, moniliformes, engrosando progresivamente o aserradas. Metatarsos simples, sin ningún artejo lobulado o bilobulado.

- 1 Pronoto con una línea a cada lado, paralela al margen, y los ángulos anteriores vivos. Antenas gruesas y largas. Cuerpo pequeño (< 3 mm), aplanado, paralelo y color ferruginoso claro u oscuro **LAEMOPHLOEIDAE**
- Pronoto sin línea paralela al margen lateral, o si lo hay, entonces talla superior a 3 mm 2
- 2 Número aparente de artejos en el tarso:
 - Artejos visibles 5+5+5 3
 - Artejos visibles 5+5+4 14
 - Artejos visibles 4+4+4 16
 - Artejos visibles 4+5+5 **MALACHIIDAE** (♂ *Colotes* y *Cephalogonia*)
- 3 Trocánter de la pata posterior alargado, más largo que el diámetro del fémur (visible desde atrás aunque el ejemplar esté montado). Metacoxas fundidas al metasterno, rebasando hacia atrás el borde posterior del primer ventrito abdominal **CARABIDAE** (pars)
- Trocánter de la pata posterior pequeño, sin proyectarse hacia atrás, y no más largo que el diámetro del fémur 4
- 4 Protarsos con algunos artejos fuertemente bilobulados 5
- Protarsos con todos los artejos simples 6
- 5 Talla pequeña (<4 mm), cuerpo oval y convexo; tegumentos lisos y pubescentes .. **EUCINETIDAE**
- Talla grande (>10 mm), pronoto expandido lateralmente; élitros con varias quillas longitudinales **SILPHIDAE**
- 6 Pronoto con pelos largos y las antenas aserradas; si faltan los pelos largos, entonces el margen la-



teral del pronoto finamente aserrado. Ángulos posteriores del pronoto romos. Tegumentos por lo común con visos metálicos. . . **DASYTIDAE** (pars)

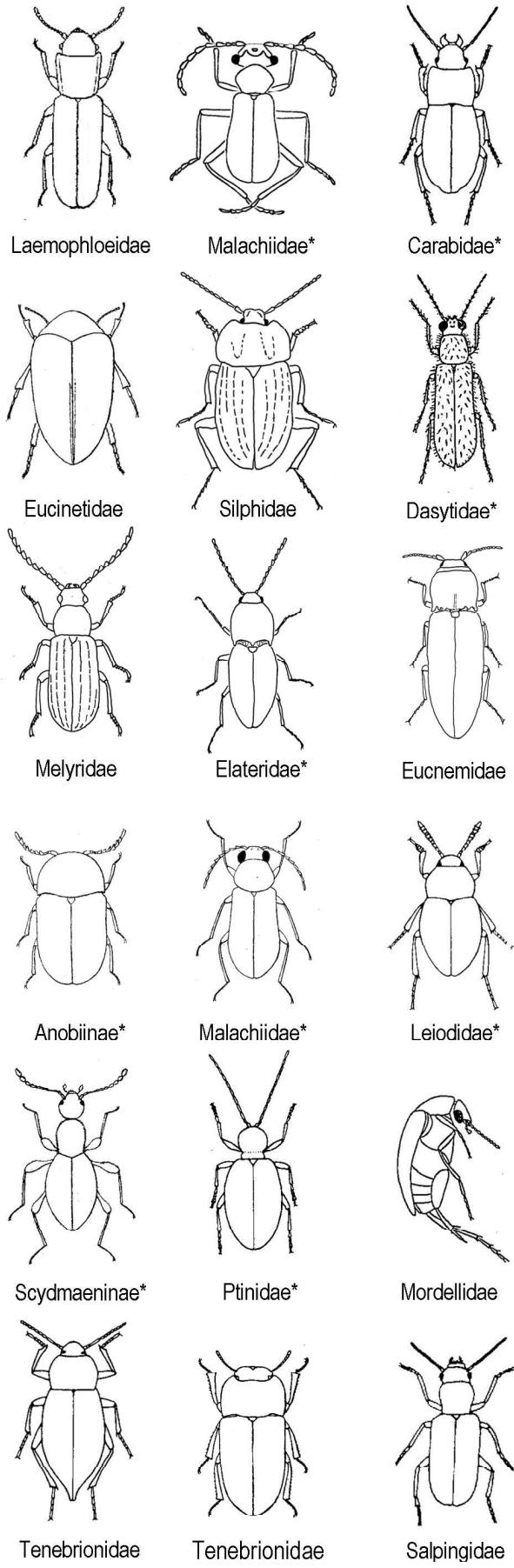
- Pronoto sin pelos largos erectos, a lo sumo pubescencia tumbada; antenas aserradas o no 7
- 7 Élitros muy esculpados, con tres quillas pronunciadas y grandes puntos crateriformes entre ellas. Cuerpo alargado, mate y oscuro . . . **MELYRIDAE**
- Élitros sin quillas ni puntos crateriformes. 8
- 8 Prosterno extendido hacia atrás a modo de apófisis que encaja en una cavidad del mesosterno (mecanismo para saltar). Ángulos posteriores del pronoto proyectados hacia atrás, agudos. 9



- Sin apófisis prosternal larga y ángulos posteriores del pronoto no proyectados hacia atrás 10
- 9 Antenas hacia atrás suelen rebasar el pronoto; desmómeros 4-10 alargados. Cabeza sin escrobas y con labro. **ELATERIDAE**
- Antenas cortas (hacia atrás no alcanzan la base del pronoto); desmómeros 4-10 isodiamétricos. Cabeza sin labro y con escrobas para recoger las antenas. **EUCNEMIDAE** (gén. *Anelastes*)
- 10 Pronoto aproximadamente igual de ancho que los élitros 11
- Pronoto mucho más estrecho que los élitros . . . 13
- 11 Pronoto formando capucha que tapa la cabeza. Antenas a menudo con el desmómero apical prolongado. Cara ventral con excavaciones para acomodar los fémures cuando se repliegan **PTINIDAE: ANOBIINAE** (pars)



- Pronoto sin formar capucha que oculte la cabeza y último desmómero antenal no prolongado . . . 12
- 12 Cabeza aproximadamente igual de ancha que el pronoto y ambos con tegumentos prácticamente lisos. Vesículas protrusibles debajo del borde del pronoto y lados del abdomen. **MALACHIIDAE** (pars)

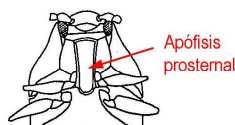


- Cabeza mucho más estrecha que el pronoto, ancha y angulosa por detrás (ojos o sienes). Antenas engrosando hacia el ápice. **LEIODIDAE** (pars)
- 13 Cabeza por detrás con “cuello”, no conformada para encajarse en el protórax, totalmente visible desde arriba. Antenas engrosando hacia el ápice, sin maza claramente diferenciada, **STAPHYLINIDAE: SCYDMAENINAE** (pars)
- Cabeza por detrás conformada para encajar en el protórax; normalmente oculta bajo el pronoto . . . [escarabajos araña]. **PTINIDAE** (pars)
- 14 Abdomen aguzado a modo de estilete, sobrepasando bastante los élitros. Cuerpo comprimido **MORDELLIDAE**
- Abdomen de punta roma, no aguzado y normalmente cubierto por los élitros 15
- 15 Base del pronoto más o menos igual de ancha que la de los élitros. Inserciones antenales ocultas bajo un lóbulo de la frente . . **TENEBRIONIDAE** (pars)
- Pronoto constreñido en la base, que es más estrecha que la de los élitros. Inserciones antenales expuestas. Coloración metálica. Talla < 5 mm; **SALPINGIDAE** (gén. *Sphaeriestes*)
- 16 Pronoto con ángulos anteriores redondeados o ausentes. Cara ventral algo aquillada; tibias con dos fuertes espinas terminales **SCAPTIDAE**
- Pronoto con ángulos anteriores vivos. Cara ventral plana o subconvexa. 17
- 17 Pronoto constreñido en la base. Cabeza cónica. Antenas engrosadas hacia el ápice, últimos artejos algo aserrados (maza?). Élitros finamente punteados. **TROGOSSITIDAE** (gén. *Tenebroides*)
- Pronoto no constreñido en la base. Cabeza cuadrangular (ancha por delante). Élitros muy groseramente punteados. **ZOPHERIDAE** (pars)

GRUPO - G

Escarabajos con élitros cubriendo todo o la mayor parte del abdomen. Antenas con maza y los tarsos con algún artejo bilobulado, o lobulado por debajo.

- 1 Cabeza extendida por delante de los ojos, formando un rostro más largo que el ancho cefálico. Tarsómeros visibles 4+4+42
 - Cabeza sin un rostro tan largo.....5
- 2 Antenas acodadas. Escapo mucho más largo que los dos desmómeros siguientes reunidos.
 - **CURCULIONIDAE** ("morro largo")
 - Antenas no acodadas, sin escapo diferenciado o igual o más corto que los dos desmómeros siguientes reunidos3
- 3 Talla (s.r.) > 8 mm, el cuerpo robusto, rechoncho, fuertemente esculpido. Antenas cortas, con desmómeros muy apretados y transversos, salvo la maza **CURCULIONIDAE: BRACHYCERINAE**
 - Talla (s.r.) < 5 mm. Antenas finas y largas.....4
- 4 Rostro cilíndrico, igual o más ancho por detrás que por delante. Uñas simples o apendiculadas ..
 - **BRENTIDAE**
 - Rostro ensanchado y deprimido hacia el ápice, y estrechado al medio. Uñas dentadas **ATTELABIDAE**
- 5 Tarsómeros visibles 5+5+5.6
 - Tarsómeros visibles: 4+4+48
 - Tarsómeros visibles: 3+3+3.....21
- 6 Pronoto notablemente constreñido en la base, con pelos largos**CLERIDAE** (pars)
 - Pronoto no constreñido basalmente; pubescencia corta, sedosa o glabro7
- 7 Pronoto con ángulos posteriores muy extendidos hacia atrás y aguzados. Apófisis prosternal muy larga y ancha **THROSCIDAE**



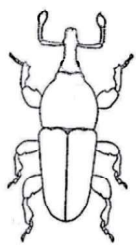
- Pronoto con ángulos posteriores rectos u obtusos, nunca extendidos hacia atrás. Apófisis prosternal normal, breve..... **LANGURIIDAE** (pars)

- 8 Tercer tarsómero (bilobulado) inserto parcialmente en el segundo (también bilobulado). Rostro corto y aplastado; labro separado. Pigidio por lo general expuesto**ANTHRIBIDAE** (pars)



- Tercer tarsómero no encajado de esta manera . . .9
- 9 Antenas cortas, con menos de 8 artejos, escapo largo, maza compacta, aplanada y más larga que el funículo. Cuerpo cilíndrico, cabeza generalmente oculta bajo el pronoto que hace de capucha.
 - **CURCULIONIDAE: SCOLYTINAE**
 - Antenas compuestas de 8 artejos o más, y el funículo más largo que la maza10
- 10 Antenas acodadas
 - **CURCULIONIDAE** ("morro corto")
 - Antenas no acodadas 11
- 11 Todo el cuerpo con pilosidad erecta 12
 - Cuerpo glabro o con pubescencia tumbada . . . 13
- 12 Élitros elongados, con hombros. Tegumentos con visos metálicos.....**CLERIDAE** (pars)
 - Élitros ovales, sin hombros. Tegumentos sin visos metálicos **DASYTIDAE** (gén. *Gietella*)
- 13 Antenas con maza muy alargada de 5-6 artejos separados, interpretable también como antena engrosando progresivamente (ver Grupo E entrada 8)..... **CHRYSOMELIDAE** (pars)
 - Antenas con maza bien diferenciada 14
- 14 Maza de la antena esférica y muy ancha. 15
 - Maza formada por 2-3 artejos separados, no esférica. 16
- 15 Élitros truncados, exponiendo algunos segmentos del abdomen o bien tibias aplanadas y expandidas, con borde externo dentado o aserrado.
 - **NITIDULIDAE** (pars)
 - Élitros no truncados, oval-elípticos, muy convexos, glabros y lustrosos. Tibias con el borde externo simple **CERYLONIDAE**
- 16 Élitros dejando ver los dos últimos segmentos abdominales. Cabeza aguzada**KATERETIDAE**
 - Élitros cubriendo todo el abdomen (a veces el pigidio expuesto) 17

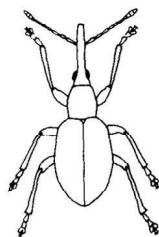
- 17 Escarabajos ovales, abovedados y glabros, con la cara ventral plana **PHALACRIDAE**
- Escarabajos más oblongos, con la cara ventral convexa.....18
- 18 Pronoto más ancho que largo (transversal), con lados no aserrados.19
- Pronoto tan (cuadrangular) o más largo (longitudinal) que ancho20
- 19 Cuerpo elíptico, glabro. Palpos maxilares securiformes.....**EROTYLIDAE** (gén. *Xestus*)
- Cuerpo paralelo, con pubescencia fina. Palpos maxilares normales.....**CUCUJIDAE**
- 20 Pronoto con lados aserrados o los ángulos anteriores proyectados hacia delante. **SILVANIDAE** (pars)
- Pronoto sin lados aserrados ni ángulos anteriores proyectados hacia delante . **LANGURIDAE** (pars)
- 21 Antenas tanto o mucho más largas que el pronoto**ENDOMYCHIDAE** (pars)
- Antenas más cortas que el pronoto. Cuerpo usualmente muy convexo y bastante redondeado**COCCINELLIDAE**



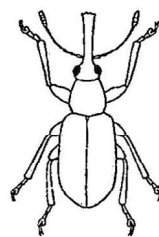
Curculionidae*



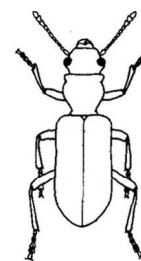
Brachycerinae



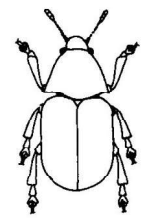
Brentidae



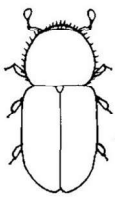
Attelabidae



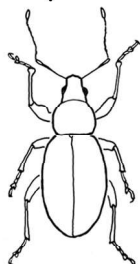
Cleridae*



Anthribidae*



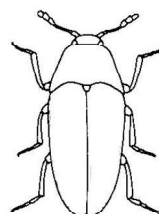
Scolytinae



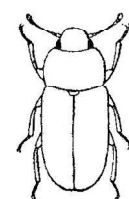
Curculionidae*



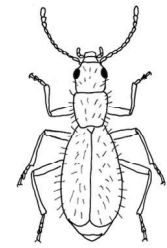
Cleridae*



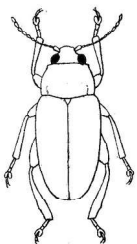
Throscidae



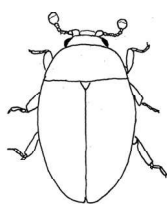
Languriidae*



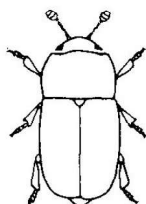
Dasytidae*



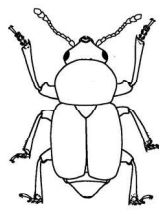
Chrysomelidae*



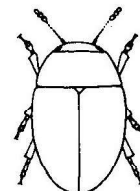
Cerylonidae



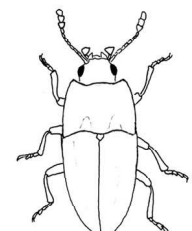
Nitidulidae



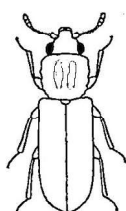
Kateritidae



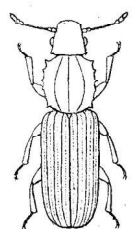
Phalacridae



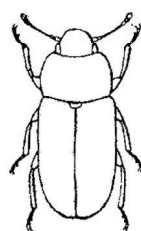
Erotylidae



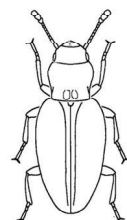
Cucujidae



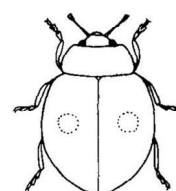
Silvanidae*



Languriidae*



Endomychidae*




Coccinellidae

GRUPO - H

Escarabajos con élitros cubriendo la mayor parte del abdomen. Antenas con maza diferenciada y los tarsos posteriores simples, sin artejos lobulados.

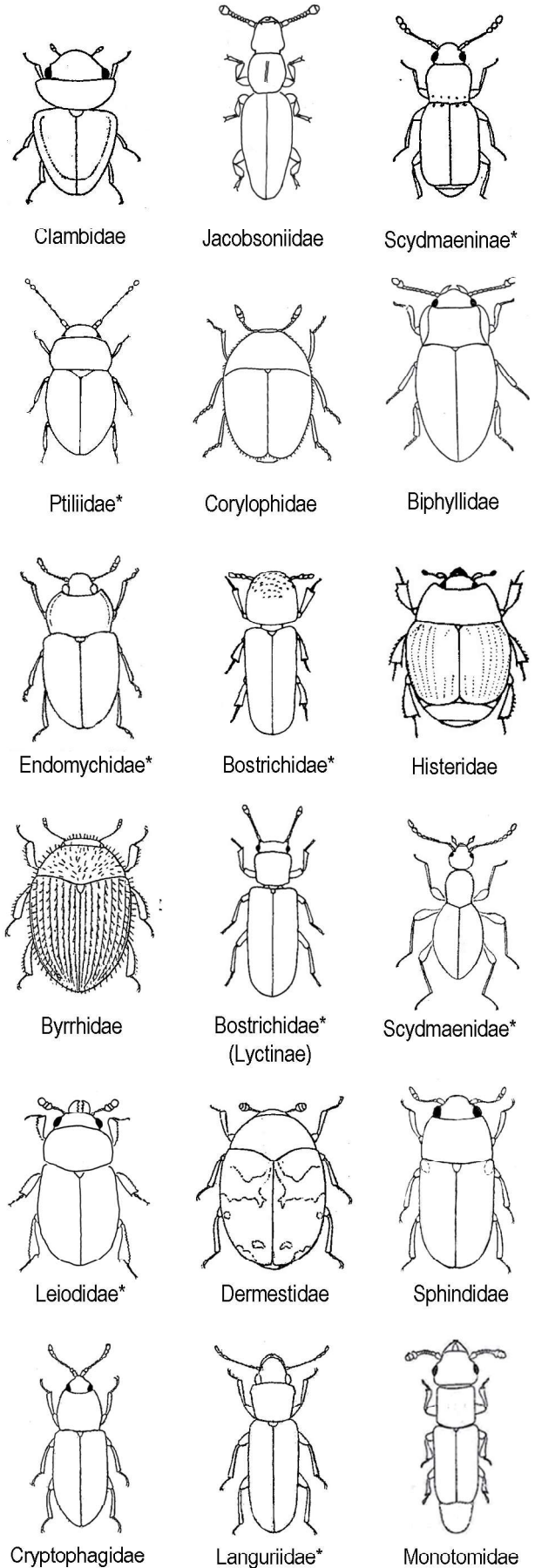
- 1 Metacoxas formando láminas que cubren la mitad ventral del abdomen. Cabeza muy ancha. Cuerpo oval, semiesférico; tallas < 1.8 mm . . . **CLAMBIDAE**
 - Metacoxas no laminares. 2
- 2 Palpos maxilares muy largos, al menos 2/3 de la longitud de la antena Entrada 4 del Grupo D
 - Palpos más cortos que 2/3 de la antena 3
- 3 Talla inferior a 1,2 mm y los tarsos nunca trímeros (3+3+3) 4
 - Talla superior a 1,2 mm 7
- 4 Sin ojos. Maza antenal compacta, de 2 artejos. Oniquio tres veces más largo que los tres primeros tarsómeros reunidos. Cuerpo alargado, deprimido. **JACOBSONIIDAE** (gén. *Derolathrus*)
 - Con ojos. Maza antenal de 3 artejos separados . . 5
- 5 Pronoto con cinco foveas basales y los élitros con dos. **STAPHYLINIDAE: SCYDMAENINAE** (pars)
 - Pronoto y élitros sin foveas basales. 6
- 6 Cabeza visible. Antenas largas y pilosas; dos desmómeros basales robustos y los demás del funículo muy finos, reunidos mucho más largos que la maza (3 artejos separados). **PTILIIDAE** (pars)
 - Cabeza oculta, o casi. Antenas cortas, con dos desmómeros basales algo más gruesos que el resto del funículo, cuyo conjunto es más corto que la maza (3 artejos más juntos). **CORYLOPHIDAE**
- 7 Pronoto a cada lado con al menos una carina longitudinal, más o menos paralela al margen. . . . 8
 - Pronoto sin carinas laterales 9
- 8 Carina lateral del pronoto completa, rematada por una hilera de setas tumbadas. Tarsos pentámeros. **BIPHYLLIDAE**
 - Carina lateral arqueada solo en mitad posterior, limitando una fovea basal. Tarsos tetrámeros. **ENDOMYCHIDAE** (gen. *Symbiotes*)
- 9 Pronoto formando capucha sobre la cabeza (oculta en visión dorsal) y con dentículos o tubérculos en el margen anterior. Élitros cilíndricos, alargados **BOSTRICHIDAE** (pars)
 - Pronoto sin formar capucha sobre la cabeza o sin tubérculos ni dentículos en el margen anterior 10
- 10 Élitros truncados, dejando dos segmentos sin cubrir [mirar desde atrás, no sólo desde arriba]. Antenas cortas, acodadas, con maza aproximadamente circular. Tibias ensanchadas, usualmente con dientes. Tegumento glabro. . . . **HISTERIDAE**
 - Élitros cubriendo todo el abdomen. 11
- 11 Cuerpo muy convexo (ovoide), también en su cara ventral, con surcos para acomodar las patas cuando se retraen. Dorso erizado de setas anchas erectas y separadas. **BYRRHIDAE**
 - Cuerpo plano en su cara ventral, o sin surcos para acomodar las patas 12
- 12 Pronoto con la base más ancha que la de los élitros; abatible contra el vientre para adoptar forma de bola. Cabeza muy grande 13.



 - Pronoto con la base igual o más estrecha que la de los élitros y no abatible contra el vientre. Antena con maza de 2–5 artejos 14
- 13 Maza antenal de 3–5 artejos separados **LEIODIDAE** (pars)
 - Maza antenal compacta de 3 artejos (aproximadamente igual de largos). **NITIDULIDAE : CYBOCEPHALINAE**
- 14 Número aparente de artejos en el pro-, meso- y metatarso*:
 - Artejos visibles 5+5+5 (si 5+5+4 en ♂, entonces inserción de la antena visible desde arriba o los élitros con callo humeral destacado). 15
 - Artejos visibles 5+5+4 o bien 5+4+4 21
 - Artejos visibles 4+4+4 o bien 3+4+4 (♂) 23
 - Artejos visibles 3+3+3 (tallas < 3 mm) 29

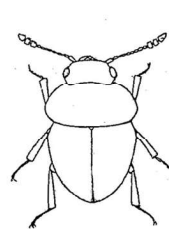
* Los caracteres de los tarsos se ven mejor en escarabajos muy pequeños si se coloca una gota de agua sobre el tarso.

- 15 Cuerpo alargado y de lados paralelos. Pronoto cuadrangular o algo alargado. Maza antenal formada por dos artejos separados **BOSTRICHIDAE: LYCTYNAE**
- Cuerpo con lados no rectos y paralelos, y si lo son, entonces la maza antenal de 3 artejos 16
- 16 Cabeza con “cuello”, no conformada para encajarse en el protórax. Palpos maxilares inflados. Élitros bastante más anchos que el pronoto, pero estrechados en la en la base (aspecto de hormiga), **STAPHYLINIDAE: SCYDMAENINAE (pars)**
- Cabeza sin cuello, encajada directamente en el protórax. Pronoto y élitros aproximadamente del mismo ancho 17
- 17 Mandíbulas paralelas, proyectadas hacia delante y tan largas como la cabeza. Tibias ensanchadas hacia el ápice y con el borde externo aserrado. Maza de 3 artejos. Cuerpo glabro y punteado **LEIODIDAE (gén. Pseudotriarthron)**
- Mandíbulas no paralelas, y más cortas que la cabeza. Cuerpo con pubescencia. 18
- 18 Cabeza oculta (o casi) bajo el pronoto. Antenas más cortas que el pronoto. Metacoxas excavadas en su cara posterior para acomodar los fémures cuando se repliegan **DERMESTIDAE**
- Cabeza expuesta. Antenas igual de largas o más que el pronoto. Metacoxas no excavadas. 19
- 19 Élitros con callo humeral destacado. Antenas de 10 segmentos..... **SPHINDIDAE**
- Élitros sin callo humeral. Antenas de 11 segmentos 20
- 20 Inserción de las antena visibles desde arriba. Punteado elitral al azar..... **CRYPTOPHAGIDAE**
- Inserción de las antenas no visible desde arriba. Puntuación elitral usualmente en hileras. **LANGURIIDAE (pars)**
- 21 Cuerpo estrecho y alargado. Élitros truncados, exponiendo el pigidio. Antenas con maza de dos artejos. **MONOTOMIDAE**
- Élitros no truncados. 22
- 22 Tarsómeros visibles 5+5+4. Ojos más altos que anchos o escotados por delante. Inserción de la antena oculta bajos el borde lateral de la frente **TENEBRIONIDAE (pars)**

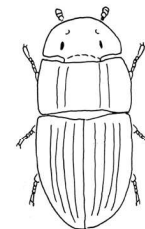


- Tarsómeros visibles 5+4+4. Cabeza, pronoto y élitros expandidos lateralmente formando una elipse laminar con carenas (aspecto de una semilla) **TENEBRIONIDAE** (gén. *Cossyphodes*)
- 23 Antenas de 8–10 artejos con maza de tres24
 - Antenas de 11 artejos o bien con una maza esférica de solo uno25
- 24 Élitros con un fuerte callo humeral y puntos en hileras paralelas. Son pentámeros (♀) pero el primer tarsómero es pequeño y puede pasar desapercibido (se repite la entrada). **SPHINDIDAE** (bis)
 - Élitros con puntos al azar, no alineados. Cuerpo cilíndrico; cabeza parcialmente oculta, usualmente con algún tubérculo frontal **CIIDAE**
- 25 Antenas con maza compacta de 1–2 artejos (a veces uno vestigial apicalmente). Cuerpo opaco, por lo general bastante esculpido y márgenes laterales del pronoto reflejados; ángulos anteriores vivos, usualmente avanzados **ZOPHERIDAE** (pars)
 - Antena con maza separada o compacta de tres o más artejos aproximadamente iguales26
- 26 Maza de la antena de 4–5 artejos. Color marrón uniforme, con pubescencia fina y rala **TENEBRIONIDAE** (gén. *Myrmexichenus*)
 - Maza de la antena de 3 artejos27
- 27 Élitros con ángulos humerales agudos y constricción posthumeral. Cuerpo subparalelo, cilíndrico. Sin ojos. **SALPINGIDAE** (gén. *Aglenus*)
 - Élitros con ángulos humerales rectos u obtusos, y sin constricción posthumeral.28
- 28 Pronoto más ancho por delante que en la base (estrangulada), separado de los élitros para obtener movilidad, o bien estrías elitrales carenadas. Insectos poco o nada pubescentes **TROGOSSITIDAE** (pars)
 - Pronoto más estrecho por delante que en la base (igual ancho que los élitros) y con las estrías elitrales no carenadas. Insectos muy pubescentes. **MYCETOPHAGIDAE**
- 29 Antenas con maza de 3 artejos separados. Pronoto transversal, más estrecho que los élitros. Con ojos **LATRIDIIDAE**
 - Antenas con maza compacta de 2 artejos. Pronoto tan ancho como los élitros, e igual de largo que ancho. Sin ojos.30

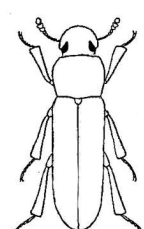
- 31 Maza esférica (artejos largo y corto). Pronoto tan ancho por delante como por detrás; los ángulos rectos u obtusos, sin sobresalir **BOTHRIDERIDAE**
- Clava oval (artejos similares). Pronoto más estrecho por detrás que por delante; los cuatro ángulos vivos, proyectados **ZOPHERIDAE** (gén. *Langelandia*)



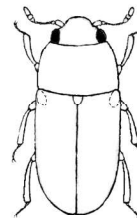
Leiodidae*



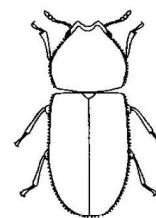
Tenebrionidae*



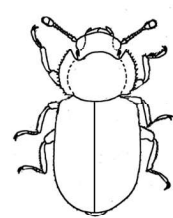
Tenebrionidae*



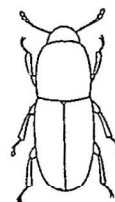
Sphindidae



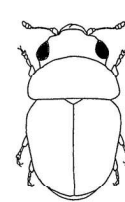
Ciidae



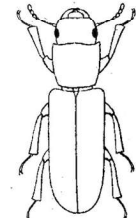
Zopheridae*



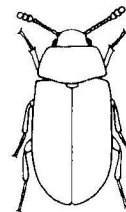
Salpingidae



Nitidulidae*
(Cybocephalinae)



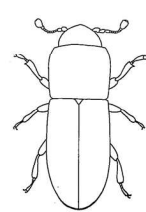
Trogossitidae*



Mycetophagidae



Latridiidae



Bothrideridae



Zopheridae*