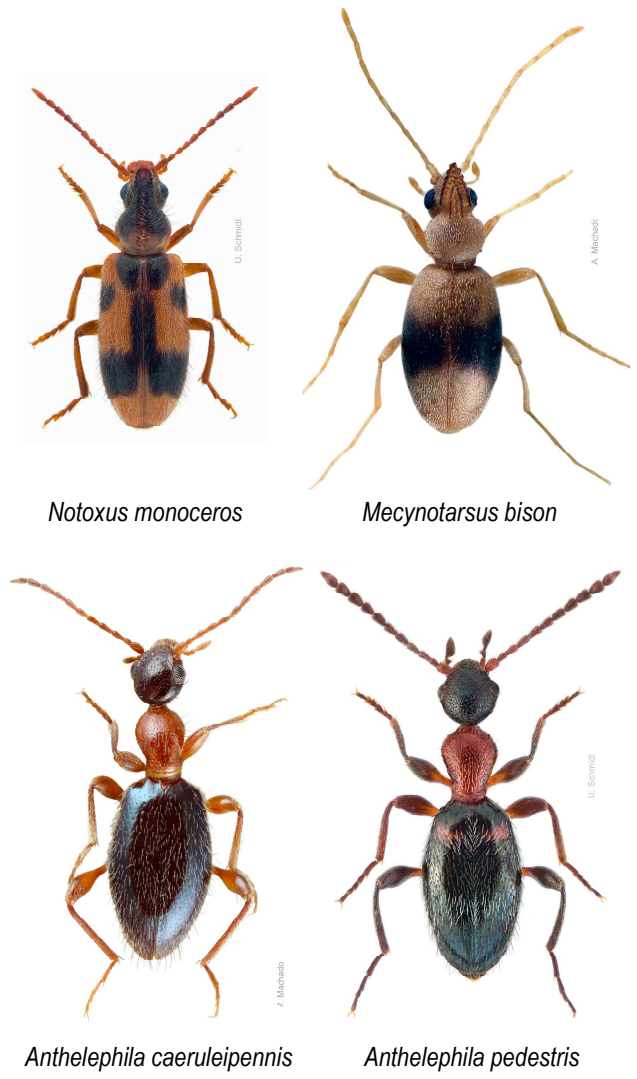


ANTHICIDAE

Tenebrionoidea de tamaño pequeño (3–4,5 mm), cuerpo alargado con cabeza constreñida por detrás y cuello diferenciado; palpos maxilares por lo común securiformes; pigidio a menudo expuesto. Pronoto siempre ancho por delante y estrecho por detrás (más estrecho que los élitros). Antenas filiformes o engrosadas progresivamente. Tarsos 5+5+4, con algún artejo bilobulado. Viven en ambientes riparios, arenales, mantillo, flores, etc. y son bastante omnívoros. En Canarias 12 géneros y 34 especies, de las que 13 son endémicas.

Clave de especies

- 1 Pronoto prolongado en forma de cuerno por encima de la cabeza2
- Pronoto sin cuerno3
- 2 Metatarsos más cortos que las metatibias; el penúltimo artejo bilobulado. Cuerno del pronoto con punta roma y dos carinas internas paralelas. Pilosidad doble, abundante y muy larga. Coloración amarillo-rojiza con dibujo oscuro variable en pronoto y élitros (ápice siempre claro); extremidades amarillentas. Talla 3,5–5,52 mm. [T]
..... **Notoxus monoceros** (L., 1861)
- Metatarso más largo que las metatibias; todos los artejos simples. Cuerno del pronoto triangular, groseramente crenulado, con elevación interna carinada repitiendo su forma. Pubescencia dorsal muy corta, acostada; 4 setas largas umbilicadas en la base del pronoto, pilosidad larga en vértex cefálico y cara ventral del cuerpo. Coloración muy clara, con banda oscura en élitros. Talla 1,9–3,3 mm. [TC]. **Mecynotarsus bison** (Ol., 1811)
- 3 Fémures claviformes (muy abultados distalmente y angostos en la base), en ♂ con diente grande en la cara interna. Pronoto mucho más largo que ancho, tubular en la base4
- Fémures no claviformes, en ♂ sin diente en su cara interna. Pronoto no tan estilizado. Tallas inferiores a 4 mm5
- 4 Élitros elípticos con ángulo humeral marcado (obtusos), enteramente negruzcos, con viso metálico azulino o verde; pilosidad doble de color pardo claro uniforme. Cabeza oscura, pronoto naranja y extremidades también (a menudos infuscadas). Talla 4,5 mm. [C] **Anthelephila caeruleipennis caeruleipennis** (La Ferté, 1847)
- Élitros elípticos con hombros apenas marcados, lustrosos, negros, con banda posthumeral estrecha, oblicua, testácea y con pelos blanquecinos, y otra franja de pilosidad blanquecina postmediana. Patas oscuras. Talla 3,1–4,3 mm. [C]
..... **Anthelephila pedestris** (Rossi, 1790)



- 5 Tegumento sin pelos, con escamitas recurvadas apenas más largas que un punto. Cabeza muy elongada, con ojos pequeños, frente deprimida al centro. Antenas insertas bajo protuberancia lateral de la frente, muy ensanchadas y aplastadas apicalmente. Pronoto sin reborde basal6
- Pubescencia normal, formada por pelos (a veces muy cortos). Antenas insertas sobre la frente7
- 6 Cabeza cuadrangular por detrás; las antenas alcanzando la base elitral (anténomeros 9º y 10º transversos). Élitros con dos abultamientos transversales a cada lado del escudete. Cabeza más o menos negra, pronoto pardo y élitros testáceos

con dibujo oscuro variable. Talla 2,5–3 mm. [PC]. . . **Endomia unifasciata** (Bonnelli, 1807)
= *senilis* Woll., 1864 (*Ochthenomus*), sinonimia por confirmar.

- Cabeza ovalada por detrás (sienes arqueadas); antenas alcanzando la mitad elitral (anténomero 9º más largo que ancho, el 10º isodiamétrico). Pronoto muy estrecho. Élitros con dibujo variable (todo oscuros o claros, con banda media y tercio o mitad apical negros, etc.); patas siempre amarillas. Talla 2,3 mm. [F]
. **Endomia lefebvrei** (La Ferté, 1849).

- 7 Pubescencia muy reducida e inconspicua con algunos pelitos sensoriales suberectos, sobresalientes y muy separados. Cabeza con pequeña foseta en la región mediana occipital. Pronoto trapezoidal, de lados casi rectos, con un par de pequeños tubérculos por delante. Coloración pardo-rojiza; pronoto, base elitral, base antenal, tibias y tarsos más claros, ferruginosos. Talla 3–3,5 mm. [HGTCFL].
. **Omonadus floralis** (L., 1758)

- Pubescencia desarrollada (pelos igual o más largos que una uña tarsal) 8

- 8 Cabeza cónica por detrás (en punta). Pronoto con un par de tubérculos transversales lisos en el tramo medio de la base. 9

- Cabeza curvada o arqueada por detrás, no aguzada. Pronoto sin tubérculos transversales en la base. 11

- 9 Élitros con cuatro máculas claras, dos posthumerales y dos preapicales (a veces unidas en la sutura). Punteado en la cabeza grueso (intervalos tan amplios como un punto). Pilosidad amarillenta, sin setas erectas en los élitros. Talla 2,5–3 mm. [L]
. **Cyclodinus constrictus constrictus** (Curtis, 1854)

- Élitros con coloración testácea solo en la mitad anterior. Punteado más fino. 10

- 10 Élitros más estrechos y alargados ($L/A > 1,9$), de color negruzco, con la mitad anterior leonada (a menudo la región escutelar infuscada). Cabeza más corta ($L/A = 1,2$) con puntos separados 1–1,5 diámetros entre sí. Talla 2,1–2,8 mm. [GTCFL].
. **Cyclodinus dimidiatus** (Woll., 1864)

- Élitros mas anchos ($L/A < 1,9$), con la mácula testácea subhumeral menor, difusa, sin rebasar el primer tercio. Cabeza más larga ($L/A = 1,4$), con punteado fino, superficial y abierto (puntos separado más de 2 diámetros entre sí). Talla 2,2–2,4 mm. [TC]
. **Cyclodinus debilis** (La Ferté, 1949)



Endomia unifasciata



Endomia lefebvrei



Omonadus floralis



Cyclodinus constrictus



Cyclodinus dimidiatus



Cyclodinus debilis

- 11 Dorso del cuerpo y patas con pelos erectos extraordinariamente largos, además de la pubescencia ordinaria tumbada 12
- Sin pelos erectos, o si los hay en el dorso, nunca en las patas 13

- 12 Élitros elípticos en su mitad posterior, píceos, bi-maculados (solo mácula posthumeral testácea). Pronoto a menudo algo rojizo. Punteado más grueso. Talla 2,5–3,5 mm. [TL+]. ***Hirticollis hispidus*** (Rossi, 1792)
- Élitros oblongo-ovalados en su mitad posterior, negros, tetra-maculados (máculas posthumeral y preapical color crema). Pronoto unicolor. Punteado muy grueso y patente. Talla 2,2–3,3 mm. [GTC]. ***Hirticollis quadriguttatus*** (Rossi, 1794)
- 13 Pronoto dividido por una impresión transversal a la altura de la constricción basal, usualmente tapada en los extremos por un acúmulo de pelos largos tumbados. Élitros ♂ con minúscula protuberancia apical (junto al poro glandular). Género *Aulacoderus*. 14
- Pronoto no dividido por delante de la base por una impresión o surco transversal [no confundir con el surco que delimita el reborde]. 21
- 14 Élitros sin hombros. Ápteros 15
- Élitros con hombros desarrollados. Con alas. . . 16
- 15 Cabeza semicircular por detrás; pronoto mucho más largo que ancho, sin estrangulamiento notorio, con microrreticulación patente y pilosidad lateral rala. Punteado elitral diminuto. Cuerpo más estrecho y esbelto. Talla 1,8–2,1 mm. [T]. ***Aulacoderus kormosi*** Kejval, 2017[©]
- Cabeza cuadrangular por detrás (sienes angulosas, romas); pronoto tan largo como ancho, con estrangulamiento marcado y pilosidad lateral abundante; fondo liso. Élitros cordiformes. Cuerpo más ancho y robusto. Talla 1,6–2,0 mm. [T]. ***Aulacoderus scydmaenoides*** (Woll., 1864)[©]
- 16 Cabeza con sienas subparalelas formando por detrás ángulo romo con el occipucio. 17
- Cabeza curvada por detrás (sienes nada angulosas) 18
- 17 Élitros más largos (L/A= 1,6); pubescencia normal dirigida hacia atrás. Último antenómero menos alargado (L/A= 2,3). Cabeza pardo-negrucza con punteado abierto (vértex microrreticulado). Pronoto anaranjado; élitros leonados o amarillo-rojizos, usualmente infuscados en la base en triangulo y a lo largo de la sutura. Talla 1,6–2,2 mm. [PG+]. ***Aulacoderus sibilans*** Kejval, 2017[©]
- Élitros más cortos (L/A= 1,5); pubescencia muy divergente de la sutura (apunta hacia afuera). Último antenómero muy largo (L/A= 2,6). Cabeza negruzca, con punteado más denso. Pronoto leonado o rojizo, más o menos oscurecido por delante; élitros leonados claros, usualmente sin máculas oscuras. Tamaño mayor. Talla 2,3–2,7 mm. [T]. ***Aulacoderus polygona*** Kejval, 2017[©]



Hirticollis hispidus

Hirticollis quadriguttatus



Aulacoderus kormosi

Aulacoderus scydmaenoides



Aulacoderus sibilans

Aulacoderus polygona

timo antenómero muy largo (L/A= 2,6). Cabeza negruzca, con punteado más denso. Pronoto leonado o rojizo, más o menos oscurecido por delante; élitros leonados claros, usualmente sin máculas oscuras. Tamaño mayor. Talla 2,3–2,7 mm. [T]. ***Aulacoderus polygona*** Kejval, 2017[©]

18 Élitros más largos (L/A = 1,7); patas unicolores amarillentas o leonadas; antenas claras con último artejo bien oscuro. Cabeza pardo-rojiza, pronoto leonado o levemente anaranjado, élitros leonados o amarillentos claros (infuscamiento escutelar difuso). Terguito 8º ♂ con una escotadura preapical en su cara ventral. Talla 2,4–3,1 mm. [T].
 **Aulacoderus vulcanicus** Kejval, 2017©

– Élitros más cortos (L/A= 1,5–1,6); patas con los fémures más oscuros que las tibias; antenas con 4–5 artejos apicales oscuros 19

19 Pronoto negro, usualmente con la base (o tercio basal) testácea; cabeza y fémures negros; élitros leonados con región escutelar y banda sutural (a menudo ensanchada en la mitad apical) oscuras; tibias amarillas. Último artejo antenal tan largo como ancho. Terguito 8º ♂ sin escotadura preapical en su cara ventral. Ventrito 7º ♂ ligeramente escotado. Talla 1,9–2,7 mm. [HPTCFL].
 **Aulacoderus canariensis** (Woll., 1864)©

Taxon inquirendus: “Distinto por su coloración. Cabeza oscura, protórax testáceo, élitros bicolores oscurecidos en la parte anterior y testáceos en la otra parte; patas testáceas” [?].
 var. *bucheti* Pic, 1903©

– Pronoto rojizo o caqui. Fémures más o menos infuscados, pero no negros y no tan contrastados con las tibias. Último artejo antenal más largo que ancho (L/A= 2,3). 20

20 Último antenómero no más largo que los dos previos reunidos. Pronoto pardo o caqui más o menos ennegrecido; cabeza igual pero más oscura; élitros (L/A= 1,6) más claros y difusamente infuscados. Fémures caqui, infuscados. Terguito 8º ♂ anguloso en su ápice y llamativamente piloso preapicalmente en su cara ventral. Talla 2–2,3 mm. [T].
 **Aulacoderus setifer** Kejval, 2017©



Aulacoderus vulcanicus



Aulacoderus canariensis

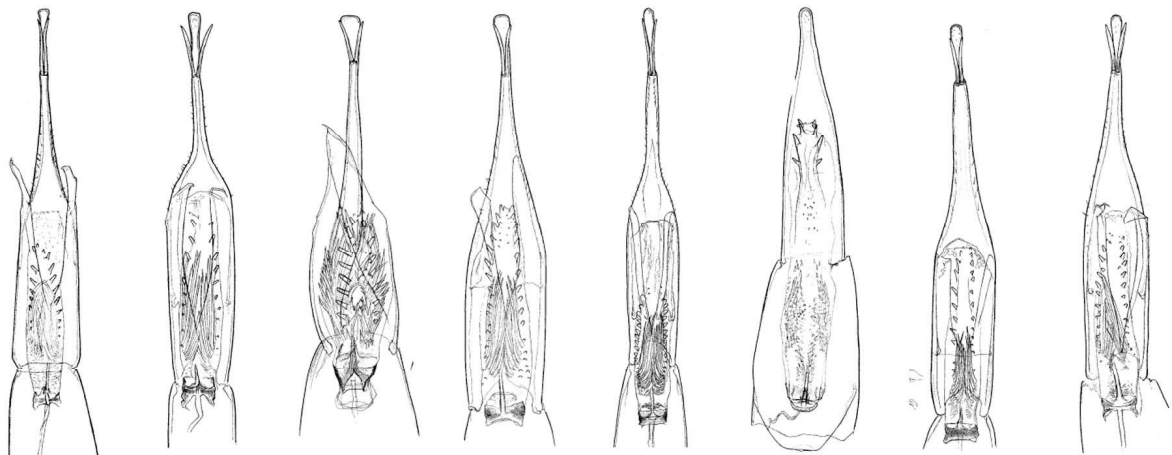


Aulacoderus setifer



Aulacoderus crenulifer

– Último antenómero más largo que los dos previos reunidos. Pronoto rojo-naranja brillante; cabeza negra; élitros más cortos (L/A= 1,5) con base oscurecida (Gomera) o incluso completamente parduzcos (Tenerife); patas rojizas con fémures infuscados. Terguito 8º ♂ con una escotadura preapical en su cara ventral. Talla 1,9–2,3 mm. [GT].
 **Aulacoderus crenulifer** Kejval, 2017©



A. kormosi *A. scydmaenoides* *A. sibilans* *A. polygoni* *A. vulcanicus* *A. canariensis* *A. setifer* *A. crenulifer*

Eideagos de *Aulacoderus* (s. Kejval, 2017) para confirmar identificaciones (conveniente dada la variabilidad de los imagos)

21 Pronoto con foveas laterales oblicuas y pubescentes en la zona del estrangulamiento (sin surco transversal), algo prolongadas hacia delante. Cabeza robusta, negra, elíptica por detrás; base antenal, pronoto, tibias y tarsos rojizos. Élitros negros, brillantes, en la región basal con setas algo retorcidas. Tibias con un par de espolones terminales. Pigidio expuesto. Talla 2,5 mm. [P]
 ***Microhoria martinezi*** (Pic. 1932)

– Pronoto sin foveas laterales pubescentes. 22

22 Pronoto más largo que ancho ($L/A > 1,2$), muy estrangulado y luego vuelto a ensanchar (lados divergentes en la base), casi tan ancho por delante como por detrás. Cabeza arqueada por detrás. Élitros claros en el tercio basal, de resto oscuros, usualmente con una mácula preapical clara cada uno. Talla 3–3,8 mm. [PTC].
 ***Stricticollis tobias*** (Marseul, 1879)

– Pronoto nada o apenas más largo que ancho, con lados rectos o sinuosos, convergentes hacia la base en su tramo final, que es claramente más estrecha que por delante 23

23 Cabeza lenticular por detrás de los ojos (aguzada vista de perfil); región occipital tapando ligeramente el pronoto. Pronoto muy ensanchado por delante y estrecho por detrás, con lados fuertemente sinuosos. Género *Cordicollis* 24

– Cabeza no lenticular por detrás de los ojos (redondeada vista de perfil). Pronoto macizo, no tan ensanchado por delante, con lados rectos convergentes o apenas sinuosos. Género *Anthicus*. 27

24 Siens mucho más largas que los ojos; ojos poco convexos (convexidad < 30%). Tegumento subopaco, con pubescencia grisácea corta y acostada. Coloración rojo-ferruginosa; cabeza y pronoto oscurecidos, densa y gruesamente punteados; élitros píceos con base (o región posthumeral) y banda postmediana ferruginosas, variable. Talla 2,8–3,2 mm. [TCFL].
Cordicollis opaculus opaculus (Woll., 1864)©

– Siens no más largas que los ojos. Tegumento brillante; pubescencia más larga 25

25 Metatibias ♂ llamativamente expandidas distalmente a modo de cuchara. Élitros subparalelos. Ojos hemisféricos. Punteado preciso (uniforme en pronoto); pilosidad rubia abierta; color general pardo-rojizo más o menos oscuro; cabeza negra; élitros con dibujo más oscuro, difuso, variable (mitad, cruceta, etc). Talla 2,8–4 mm. [TC+]. ...
 ... ***Cordicollis instabilis instabilis*** (Schmidt, 1842)



Stricticollis tobias



Cordicollis opaculus opaculus



Cordicollis instabilis instabilis



Cordicollis notoxoides

– Metatibias simples en ambos sexos, o si son dilatadas en el macho (se desconoce en una especie), entonces talla menor de 2,5 mm 26

26 Tamaño menor de 3 mm. Comparado con *C. instabilis*: coloración más pálida, punteado menos profundo pero denso; ojos menos prominentes; élitros con solo una banda corta transversal clara; patas y antenas ferruginosas, más esbeltas y algo más pálidas. Macho desconocido. Talla 2,4 mm. [C]..... ***Cordicollis litoralis*** (Woll., 1854)

– Tamaño mayor de 3 mm; punteado grueso, profundo, en el pronoto usualmente agrupado al medio en la base. Ojos mucho más prominentes. Pronoto más ancho por delante que en *C. instabilis* y los antenómeros intermedios algo más alargados. Élitros testáceos con banda mediana y región escutelar oscuras (ápice claro). Talla 3,6 mm. [FL].
 ***Cordicollis notoxoides*** (Woll., 1864)©

- 27 Ojos enormes, muchísimo más largos que las sienes. Pronoto pequeño, con lados sinuosos por detrás. Pubescencia larga, suberecta. Coloración general ferruginosa; élitros testáceos con base ferruginosa y banda posthumeral negra prolongada a lo largo de la sutura, volviendo a abrirse en el ápice. Talla 3,0–3,5 mm. [C].
 ***Anthicus ophthalmicus*** Rottenberg, 1870
- Ojos pequeños, igual o mucho menores que las sienes 28
- 28 Élitros enteramente negros o, como mucho, con indicio de mácula subhumeral; 29
- Élitros oscuros con máculas claras bien definidas (bi- o tetramaculados) 31
- 29 Cabeza y pronoto de color rojo más o menos ferruginoso, con tegumento punteado-granuloso; élitros subparalelos, enteramente negros, con ligero viso metálico; extremidades ferruginosas. Cabeza con línea media completa; antenómeros 7-10 más largos que anchos. Pronoto bastante más largo que ancho, apenas sinuoso por detrás. Pubescencia corta, blanquecina. Talla 2,2–2,7 mm. [FL].
 ***Anthicus latens*** Bonelli, 1967
- Pronoto y cabeza negros. 30
- 30 Tegumento opaco, pronoto tan largo como ancho, con lados más convergentes. Coloración negra, tibias, tarsos y antenas testáceas; élitros a veces con indicios de mácula humeral. Pubescencia rubia, sedosa, fina, tumbada. Punteado modesto, preciso (puntos separados más de un diámetro). Talla 2,6–3,6 mm. [TC].
 ***Anthicus lubbocki*** Woll, 1857
- Tegumento brillante; pronoto más largo que ancho, con lados menos convergentes. Pubescencia gruesa cinérea bastante densa. Punteado grueso (puntos separados menos de un diámetro). Élitros cuadrangulares basalmente, a veces con indicio de trazo subhumeral oblicuo. Extremidades pardo-testáceas (fémures y antenas infuscadas). Ripícola. Talla 2,1–2,6 mm. [PGTC].
 ***Anthicus lapidosus*** Woll., 1864[©]
- 31 Pelos muy escasos pero largos y suberectos; cabeza y pronoto con muy pocos puntos. Cuerpo esbelto, con hombros relativamente angulosos; tegumento lustroso, rojizo, más o menos infuscado (a menudo negruzco en cabeza y pronoto); élitros oscuros con amplia banda testácea posthumeral y otra menor postmediana (más difusa); patas bicolores, variable. Punteado elitral profundo, llamativo. Talla 2,8–3,2 mm. [HPGTCFL].
 ***Anthicus crinitus*** La Ferté, 1949



Anthicus ophthalmicus



Anthicus latens



Anthicus lubbocki



Anthicus lapidosus



Anthicus crinitus

- Tegumento neta y densamente punteado, con pubescencia mucho más corta y tumbada32
- 32 Tegumento cefálico microrreticulado, con puntos pequeños separados más de un diámetro entre sí; línea media estrecha, mal definida. Pronoto no sinuoso lateralmente, con punteado casi mitad de grueso que en los élitros. Pubescencia mediocre. Coloración parduzca, pronoto más claro y élitros con máculas ferruginosas posthumerales y postmedianas (estrechas) más o menos resaltadas. Talla 2,5–3 mm. [TF+]. Habita en arenales
 ***Anthicus tristis tristis*** Schmidt, 1842
- Tegumento cefálico liso, con puntos grandes separados un diámetro o menos entre sí; línea media más ancha. Ojos más pequeños; pronoto algo menor y más breve; élitros más anchos, con punteado grosero. Cabeza y pronoto usualmente negros, o rojizos, o solo el pronoto rojizo; élitros negros con máculas humerales oblicuas y postmedianas transversales testáceas (o de color crema).33
- 33 Pubescencia más corta (no mayor que una uña), tumbada, apenas solapada, poco aparente. Talla 2,1–2,8 mm. [HGPTCFL].
 ***Anthicus guttifer*** Woll, 1864[©]
- Pubescencia más larga (mayor que una uña tarsal), muchísimo más abundante y solapada, sobresaliendo claramente del perfil del cuerpo. Talla mm 2,2–2,8 mm. [HPT].
 ***Anthicus aff. guttifer***
 [podría ser una simple variedad]



Anthicus tristis tristis



Anthicus guttifer



Anthicus guttifer



Anthicus aff. guttifer 1

Kejval, Z. 2017. The Palaearctic species of *Aulacoderus* LaFerté-Sénéctère (Coleoptera: Anthicidae). *Klapalekiana* 53: 55-133.