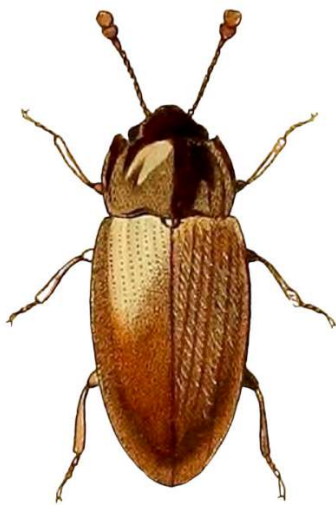


BIPHYLLIDAE

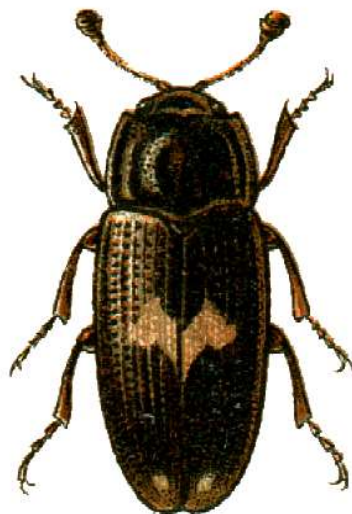
Cucujoidea de tamaño pequeño (<4 mm) Antenas insertas bajo los bordes de la frente, con maza de tres artejos. Pronoto con lados finamente aserrados o crenulados (cada diente porta un pelo dirigido hacia atrás) y al menos una carena lateral paralela a cada borde lateral. Acetábulos protorácicos cerrados. Meso y metatrocánteres heteromeroides. Tibias expandiéndose hacia el ápice; tarsos pentámeros, con uñas simples. Insectos micetófagos, usualmente bajo cortezas (e.g. *Euphorbia*). En Canarias un solo género con tres especies, dos de ellas endémicas.

Clave de especies

- 1 Élitros pardo-negruzcos con una banda clara mediana en zig-zag o V, y otra menor pre-apical (a veces los hombros rojizos). Pronoto con dos carenas laterales, la más interna menos aquillada. Talla 3–3,3 mm. [PGC] *Biphyllus lunatus* (Fabricius, 1782)
- Élitros de coloración ferruginosa pálida uniforme, sin máculas. Pronoto con sólo una carena lateral paralela al margen bien definida.2
- 2 Tamaño mayor (3,2 mm), cuerpo más elíptico y más convexo, con pubescencia sedosa; pronoto menos corto y más constreñido posteriormente, con escultura más ligera; margen de los élitros más grueso; puntos de las estrías superficiales. Talla 3,2 mm. [T]..... *Biphyllus subellipticus* (Woll., 1862)©
- Tamaño menor (2,8 mm), cuerpo más estrecho y paralelo, menos convexo, con pilosidad más gruesa y larga; pronoto más corto con escultura más profunda; margen elitral menos grueso; puntos de las estrías bien impresos. Talla 2,8–3,2 mm. [HG]... *Biphyllus typhaeoides* (Woll., 1862)©



Biphyllus subellipticus



Biphyllus lunatus



Biphyllus typhaeoides