

BOSTRICHIDAE

Bostrichoidea de tamaño pequeño a medio (3-5 mm). Antenas insertas en los lados de la frente, con 9-11 artejos y maza de dos o tres. Cuerpos alargados, paralelos, frecuentemente cilíndricos; cabeza visible o no desde arriba. Acetábulo de las procoxas cerrados; metacoxas sin placas femorales. Trocánteres insertados oblicuamente en el fémur; pentámeros (primer tarsómero por lo común pequeño). Insectos xilófagos que hacen galerías en la madera. Es frecuente su traslado a otras regiones con el comercio de maderas y muebles. En Canarias, de momento, nueve géneros con trece especies (varias introducidas).

Clave de especies

- 1 Cabeza horizontal, sobresaliente, visible. Cuerpo alargado y paralelo, finamente pubescente. Antenas con maza de 2 artejos. Pronoto no dentado por delante y rebordado lateralmente (Lyctinae) . . . 2
 - Cabeza vertical, cubierta por el margen anterior del pronoto que es dentado o denticulado. Élitros cilíndricos (Bostrichinae) 6
- 2 Élitros sin estrías ni puntos; la pubescencia uniforme, poco aparente. Vértex cefálico con protuberancias laterales sobre el ojo. Pronoto deprimido, cuadrangular, con ángulos posteriores vivos y un surco longitudinal en el disco. Color pardo-rojizo, mate. Talla 3-4 mm. [PGTC+]
 - **Trogoxylon impressum** (Comolli, 1837)
 - Élitros con puntos en las estrías y la pubescencia dispuesta en hileras, aparente o no. Sin protuberancias laterales en el vértex cefálico 3
- 3 Dorso con setas anchas, espatuliformes, separadas y erguidas, en hileras en las interestrías elitrales y muy destacadas a lo largo del margen lateral del pronoto (unas 19). Último artejo antenal algo más largo que el penúltimo (ver figura). Pronoto algo más largo que ancho con una amplia fóvea punteada (no reticulada) en el disco y base. Tegumentos de color oscuro. Talla 2-3 mm. [P+]
 - **Minthea rugicollis** (Walker, 1858)
 - Pelos finos, largos o cortos. 4
- 4 Fémures anteriores mucho más gruesos que los demás; líneas de puntos en los élitros finos y poco conspicuos. Cabeza con una muesca post-clipeal en V entre los lóbulos frontales elevados. Ángulos anteriores del pronoto dilatados hacia afuera. Color ferruginoso; pubescencia diminuta, escasa. Talla 3-5 mm. [PGT+]
 - **Lyctus brunneus** (Stephens, 1830)
 - Todos los fémures del mismo grosor. 5
- 5 Pubescencia densa, alargada y curvada, sobresaliendo mucho en los márgenes del pronoto. Pronoto con amplia fóvea discal (punteada) y ángulos posteriores vivos pero obtusos. Élitros con punteado mezclado con rugosidad (ocultos por la pubescencia). Talla 3 mm. [T+]
 - **Lyctus tomentosus** Reitter, 1878
 - Pubescencia corta, tumbada, rala, dejando ver los tegumentos (pardo-rojizos). Lóbulos frontales engrosados, muy prominentes. Pronoto con fóvea media profunda y ángulos posteriores vivos y agudos. Élitros con solo puntos gruesos en las estrías; interestrías resaltadas. Talla 2,5-5 mm. [P+]
 - **Lyctus linearis** Goeze, 1777
- 6 Tarsos anteriores mucho más cortos que las tibias; el oniquio tan largo o más que los cuatro tarsómeros previos reunidos. Declividad elitral curvada, no abrupta 7
 - Protarsos casi tan largos o más largos que las tibias; el oniquio siempre más corto que los cuatro tarsómeros previos reunidos. Declive apical abrupto. 8.
- 7 Maza antenal más larga que el resto de la antena, con sus tres artejos igual de largos. Pronoto débilmente dentado. Tegumentos brillantes, de color rojo ferruginoso uniforme; lisos en los élitros con puntos foveolados y débil pubescencia. Talla 2-3 mm. Con frecuencia en la harina. [PTCFL].
 - **Rhizoperta dominica** (Fab., 1792)
 - Maza antenal más corta que el resto de la antena; el último artejo claramente menor que el penúltimo. Pronoto con fuerte denticulación. Tegumento pardo-oscuro, completamente tuberculado, con pilosidad notoria. Talla 5-5,5 mm. [HPTC].
 - . . . **Stephanopachys brunneus** (Woll., 1862)©
- 8 Frente sin corona de pelos largos 9
 - Frente con una corona de pelos muy largos. . . . 10
- 9 Élitros cortos (1,5 x longitud del pronoto), con varias proyecciones cónicas en torno al declive apical (cuatro sobresalen por detrás). Maza muy dentada, fuertemente asimétrica, y más larga que el resto de la antena. Tercio basal del pronoto fina-

- mente granulado. Talla 4–5 mm. [T+]
 ***Sinoxylon muricatum*** (L., 1767)
- Élitros casi el doble de largos que el pronoto; sutura levantada en el declive apical, con una gruesa protuberancia bífida al medio. Maza antenal casi simétrica (no dentada), más corta que el resto de la antena. Mitad posterior del pronoto punteada y con denticulos decrecientes. Cuerpo con pubescencia dorada muy aparente. Talla 4,1–4,8 mm. [TC]. En *Phoenix*.....
 ***Micrapate scabrata*** (Ericson, 1847)
- 10 Margen lateral del declive apical del élitro formando un robusto cuerno curvado. 11
- Margen lateral del declive apical inerme 12
- 11 Talla mayor (4-5 mm). Élitros más largos, 2,5 x la longitud del pronoto; la sutura sobresale pero no forma espinas en el ápice. Talla 2,5–4,5 mm. [F] .
 ***Enneadesmus forficula*** (Fairm., 1883)
- Talla menor (2–3 mm). Élitros más cortos, 1,9-2 x la longitud del pronoto; la sutura forma una pareja



Troglodylon impressum



Minthea rugicollis



Lyctus brunneus



Lyctus tomentosus



Lyctus linearis



Rhizoperta dominica



Stephanopachys brunneus



Sinoxylon muricatum

de espinas preapicales contiguas. [PGTCL]. . . .
 . . . *Enneadesmus trispinosus* (Olivier, 1795)

12 Pronoto con pilosidad abundante y su mitad posterior con punteado áspero o granos rasposos. Élitros pubescentes y declive apical con tres costillas breves en la parte superior a cada lado, paralelas a la sutura (Fig. A). Metatibias con pelos muy largos. Talla 3,3–4,8 mm. [HPTCFL]
 *Scobicia barbifrons* (Woll., 1864)©

– Pronoto con pubescencia en la mitad anterior; la mitad posterior es glabra, lisa, brillante y prácticamente sin puntos. Élitros glabros en su mitad basal; declive apical rebordeado lateralmente en dos tercios de su altura, terminado tumefacto. Puntas elitrales reflejadas y algo separados. Talla 4–5,5 mm. [HGPTCL]
 *Scobicia ficicola* (Woll., 1865)©



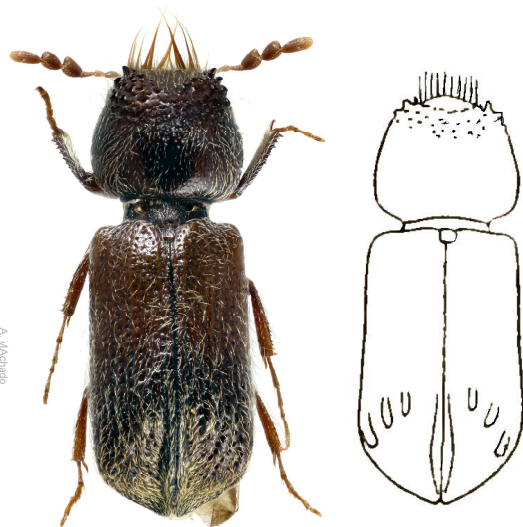
Micrapate scabrata



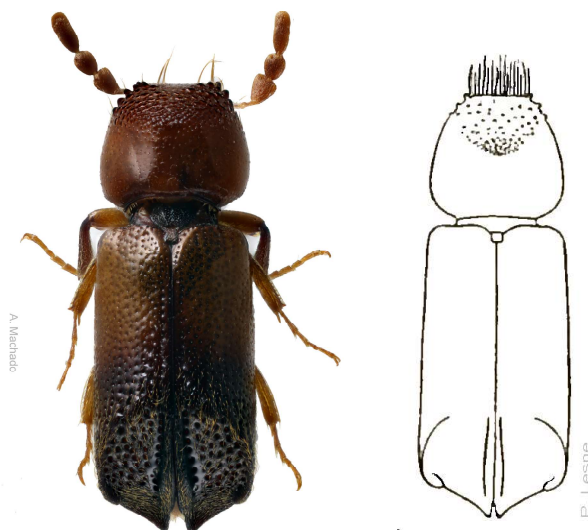
Enneadesmus trispinosus



Enneadesmus forficula



Scobicia barbicollis



Scobicia ficicola