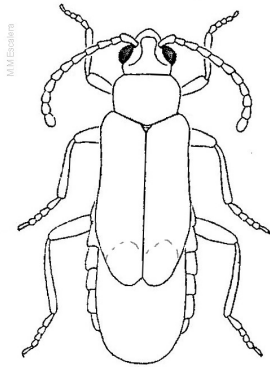


CANTHARIDAE

Elateroidea de tamaño pequeño (2,5–5,5 mm), cuerpo esbelto, patilargos, con tegumento blando y élitros por lo común cortos (ápice redondeado, no truncado), dejando sin cubrir algunos segmentos abdominales. Coloración por lo común aposemática (negro con amarillo). Antenas de 11 artejos, filiformes o ligeramente aserradas. Tarsos 5+5+5, el 4º artejo bilobulado. Insectos florícolas que se alimentan de otros insectos, néctar y polen. En Canarias dos géneros y doce especies, todas endémicas, aunque hay varias más. Los *Malthinus* precisan una revisión con soporte genético

Clave de especies

- 1 Cabeza más estrecha que el pronoto. Foseta de la inserción antenal tangente al margen interno del ojo. Pronoto transversal ($L/A = 0,8$), base avanzada sobre el escudete, ángulos anteriores en chaflán. Élitros sin estrías, pardo-negrucos con mácula apical (1/5) amarillenta; cabeza, pronoto y patas de color negro (tarsos más claros). Talla 2,6–5 mm [T] *Malthodes canariensis* Esc., 1921©



- Cabeza más ancha que el pronoto. Foseta de la inserción antenal separada del margen interno del ojo; mandíbulas con un diente agudo en su lado externo. Élitros con estrías punteadas.....2

- 2 Antenas robustas, muy largas, ligeramente aserradas (artejos 5–9º asimétricos). Cabeza negra salvo franja anterior. Pronoto bastante transversal ($L/A = 0,8$), máxima anchura por delante de la mitad; mayormente negro, con manchas pardas mal demarcadas. Élitros muy cortos, apenas dos veces más largos que el pronoto. Talla 3,5 mm [La Graciosa] *Malthinus lindbergi* Palm, 1975©

- Antenas más delgadas, filiformes. Pronoto con dibujo negro bien delimitado o completamente amarillo.3

- 3 Talla menor de 3,5 mm y fémures de color leonado con partes claras y oscuras mal delimitadas. ...4

- Talla mayor de 3,5 mm, y si es menor, entonces metafémures con la porción negra apical nítidamente demarcada6

- 4 Talla mayor de 3 mm. Antenas más largas (1,8–2,05× longitud cabeza+pronoto). Ojos mayores; cabeza ligeramente redondeada por detrás (vista dorsal). Pronoto $L/A = 0,9$, con máxima anchura al medio; mácula negra central interrumpida en el disco, pero no por delante. Fémures negros con el extremo claro. Tibias amarillas. Talla 2,6–3,3 mm [FL]. . *Malthinus depauperatus* Woll., 1862©

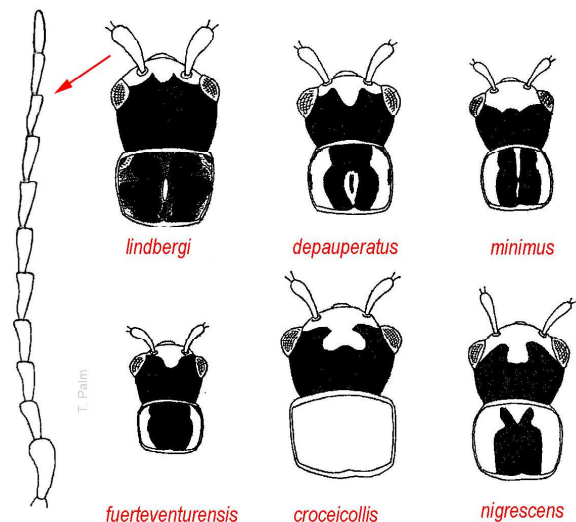
- Talla menor de 3 mm. Antenas más cortas (1,6–1,7 × longitud cabeza+pronoto). Ojos menores ...5

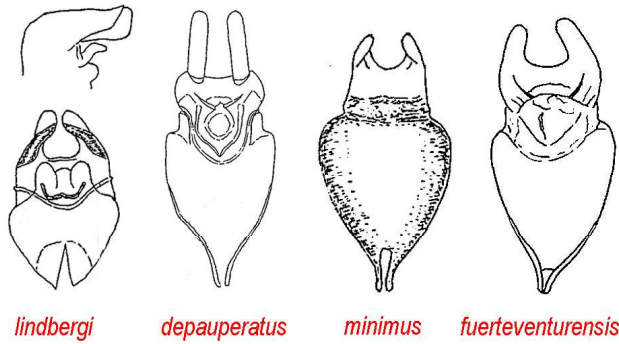
- 5 Pronoto apenas transversal ($L/A = 1,09$), con máxima anchura a la mitad. Siens arqueadas. Élitros 2,2× la longitud del pronoto (medidos a partir del escudete). Metafémures oscuras, algo claros hacia la base. Talla 2,5–2,9 mm [T] *Malthinus minimus* Palm, 1975©

- Pronoto mucho más transversal ($L/A = 1,22$) con máxima anchura algo antes de la mitad. Siens casi rectilíneas. Élitros 2,6× la longitud del pronoto. Metafémures oscuras, algo claros hacia el ápice. Talla 2,5–2,9 mm [F]..... *Malthinus fuerteventurensis* Palm, 1975©

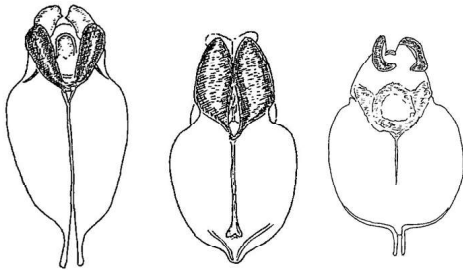
- 6 Metafémures pardo-oscuras o negras prácticamente en su totalidad7

- Metafémures bicolors; parte clara y oscura bien demarcadas o fundiéndose progresivamente ...9

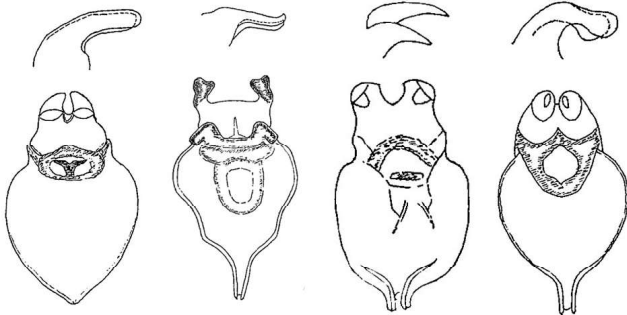




lindbergi *depauperatus* *minimus* *fuerteventurensis*



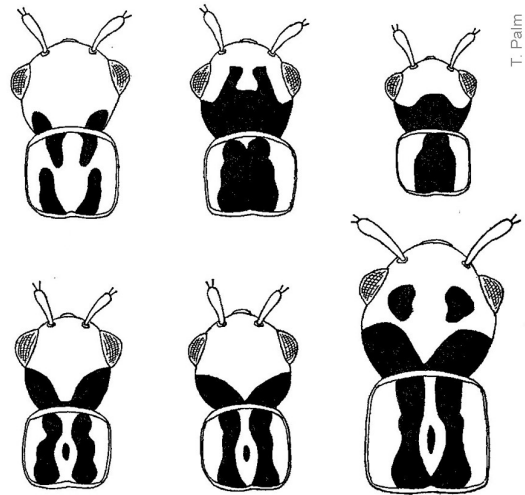
croceicollis *nigrescens* *israelsoni*



mutabilis *bandamensis* *neglectus* *maspalomensis*

[Nota: Dada la variabilidad en las especies de *Malthinus* y la presencia de taxones por describir, es recomendable confirmar con el edeago las identificaciones de las especies conocidas]

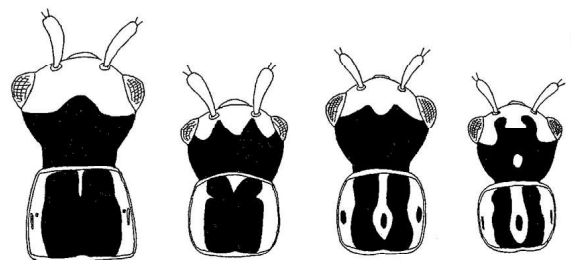
- 7 Pronoto uniformemente amarillo o amarillo-rojizo, a lo más con indicación de dibujo difuso más oscuro. Élitros uniformemente negros, salvo mácula apical color azufre. Talla 3,5–4,2 mm [C] ***Malthinus croceicollis*** Woll., 1862[©]
- Pronoto con dibujo negro extendido 8
- 8 Pronoto de lados curvados, negro al medio y amarillo lateralmente. Élitros negro-grisáceos (salvo mácula apical), usualmente más claros en la mitad anterior. Talla 3,5–4,5 mm [C]. ***Malthinus nigrescens*** Woll., 1864[©]
- Pronoto de lados rectos, negro salvo ángulos posteriores y reborde basal. Élitros y patas marrones (fémures ennegrecidos). Cabeza negra, salvo piezas bucales. Talla 4,6 mm [T] . . . ***Malthinus*** sp.
- 9 Metafémur amarillo claro con el tercio apical negro bien demarcado (mesofémur a menudo tam-



Malthinus mutabilis (variación)

bién). Dibujo negro en cabeza y pronoto muy variable (ver variación en Tenerife; la última figura, de La Palma). En la cabeza, por lo general, no rebasa lateralmente los ojos y al medio se expande hacia delante o se reduce hasta la base). Siens bastante curvadas. Talla 2,5–5,3 mm [HGPTC]. ***Malthinus mutabilis*** Woll., 1862[©]

- Metafémures leonados con las partes oscuras y claras mal delimitadas. Parte posterior de la cabeza total o mayoritariamente negra, siempre cubriendo la base. 10
- 10 Talla mayor de 4,5 mm. Pronoto algo transversal (L/A= 1,14), máxima anchura bastante por detrás de la mitad. Ojos grandes, casi tanto como las siens. Antenas largas (1,8× longitud de cabeza y pronoto juntos). Cabeza fuertemente estrechada por detrás; siens curvadas. Talla 5 mm [T]. ***Malthinus israelsoni*** Palm, 1975[©]
- Talla menor de 4,5 mm. Pronoto apenas transversal (L/A=1,04–1,09), máxima anchura hacia la mitad. Cabeza bastante estrangulada por detrás; siens poco curvadas 11
- 11 Antenas muy largas (2,55× la longitud de cabeza y pronoto reunidos). Ojos pequeños, mucho más cortos que las genas. Talla 3,6 mm [C] ***Malthinus bandamensis*** Palm, 1975[©]



israelsoni *bandamensis* *neglectus* *maspalomensis*

- Antenas mucho más cortas (1,4–1,83 la longitud de cabeza y pronoto reunidos). 12
- 12 Ojos mayores (genas 1,25× longitud del ojo). Frente con un abultamiento mediano, flanqueado por sendas foveas planas punteadas. Talla 3,5–4 mm
- [T] *Malthinus neglectus* Palm , 1975[©]
- Ojos menores (genas 1,75× longitud del ojo). Frente sin abultamiento ni foveas punteadas. Talla 3,5 mm [C]
- *Malthinus maspalomensis* Palm, 1975[©]



Malthinus depauperatus



Malthinus nigrescens



Malthinus sp. 1



Malthinus mutabilis



Malthinus israelsoni



Malthinus neglectus