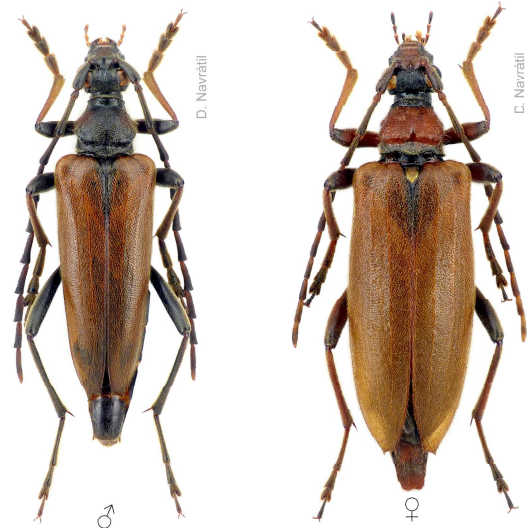


# CERAMBYCIDAE

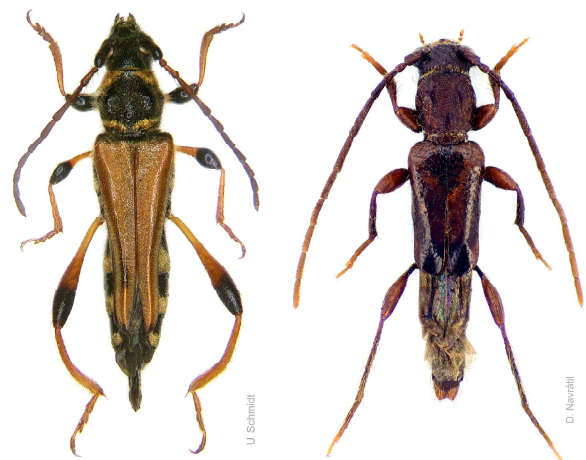
Chrysomeloidea de tamaño usualmente grande o muy grande (5–30 mm), de cuerpo elongado, con antenas filiformes muy largas que suelen sobrepasar el abdomen (mayores en ♂); élitros cubriendo todo el abdomen, o bien recortados, o dehiscentes. Ojos más o menos escotados para acomodar las antenas. Tarsómeros visibles 4+4+4, con algún artejo bilobulado. Imagos fitófagos y larvas xilófagas (es frecuente la importación ocasional de especies exóticas). En Canarias 17 géneros (uno endémico) y 28 especies (15 endémicas).

## Clave de especies

- 1 Cabeza con cuello diferenciado y sienes angulosas; ojos grandes (poco escotados). Pronoto muy pequeño, con disco plano elevado y hendido por detrás, base a un nivel más bajo. Élitros (cuneiformes en ♂) con dos leves costillas longitudinales. Coloración general pardo-negrucza, élitros y protibias leonados (patas y lateral de la cabeza enrojecidas en ♀). Talla 14–26 mm. [T] . . . . . *Stictoleptura palmi* Woll., 1863<sup>©</sup>
  - Cabeza embutida en el pronoto, sin cuello diferenciado; ojos reniformes o muy escotados. . . . . 2
- 2 Cabeza en disposición oblicua: último palpómero maxilar truncado o securiforme; protibias sin surcos en su cara interna . . . . . 3
  - Cabeza hipognata; último palpómero maxilar fusiforme; protibias con un surco oblicuo en su cara interna (Subf. Lamiinae) . . . . . 17
- 3 Élitros truncados, dejando visibles varios segmentos abdominales o estrechándose y separados en su tercio apical (dehiscentes) . . . . . 4
  - Élitros cubriendo todo el abdomen o a lo sumo dejando visible el pigidio . . . . . 5
- 4 Élitros separados apicalmente; fémures llamativamente claviformes; metafémures muy largos y metatibias arqueadas. Pronoto con tres (no dos) elevaciones discales. Coloración bastante variable, por lo común negra con élitros rojos o leonados infuscados en la base y ápice; patas y antenas parcialmente oscuras (no unicolores). Talla 11–14 mm. [C] . . . . . *Stenopterus rufus* (L., 1767)
  - Élitros cubriendo poco más de la mitad del abdomen, juntos y con amplia callosidad lustrosa en el ápice. Fémures de similar tamaño; metatibias rectas. Coloración uniforme marrón-rojiza oscura; tegumento brillante con pelos sedosos largos erguidos y dispersos (sin pubescencia). Talla 3–6 mm. [PT] . . . *Nathrius brevipennis* (Mulsant, 1839)
- 5 Pronoto con una espina o diente a cada lado. . . . 6



*Stictoleptura palmi*



*Stenopterus rufus*

*Nathrius brevipennis*

- Pronoto sin espinas ni dientes laterales (a lo sumo lados algo angulosos al medio) . . . . . 9
- 6 Antenómeros 3<sup>o</sup>–7<sup>o</sup> con fuertes espinas terminales; élitros bicolors, con dibujo elitral amarillo y pardo oscuro muy contrastado. . . . . 7
  - Antenómeros 3<sup>o</sup>–7<sup>o</sup> con setas normales; élitros monocromos . . . . . 8
- 7 Base elitral clara. Espina terminal del tercer antenómero curvada. Élitros amarillentos con máculas o trazos oblicuos negros a cada lado antes de

la mitad, y una amplia banda negra postmediana extendida por la sutura hasta el ápice. Cara ventral de los antenómeros con densa pubescencia dorada. Metafémures con granulado espiniforme en su cara dorsal. En eucaliptos. Talla 15–29 mm. [T] . . . . . **Phoracantha recurva** Newman, 1840

- Base elitral oscura. Espina terminal del tercer antenómero recta. Élitros pardo-negrucos con una amplia banda antemediana clara (interrumpida por trazos oscuros en zig-zag) y dos máculas apicales igualmente amarillentas. Metafémures lisos en su cara dorsal. En eucaliptos. Talla 20–30 mm. [GTC] . . . . . **Phoracantha semipunctata** (Fab., 1775)

8 Pronoto con dos abultamientos discales glabros unidos a la línea media (forma de ave volando). Cuerpo subcilíndrico, pardo-rojizo; élitros con punteado profundo y separado, pubescencia densa cinérea y amarillenta (patrón moteado), con pilosidad fina intercalada. Extremidades pardo-ferruginosas. Antenas muy largas e hirsutas. En laurisilva. Talla 9–19 mm. [PGTC] . . . . . **Blabinotus spinicollis** Woll., 1854

- Pronoto con pubescencia gris uniforme, sin áreas glabras en el disco (a lo sumo indicio de línea media). Color pardo-rojizo; élitros con punteado menor y más denso; pubescencia gris poco apretada, con ocelos despejados, de los que salen pelos semierectos cortos (aspecto moteado). Antenas poco pilosas. En pinar. Talla 11–16 mm. [HPTC] . . . . . **Oxypleurus nodieri** Mulsant, 1839

9 Pronoto más largo que ancho (más en los ♂), subcilíndrico. Cuerpo estrecho; fémures bastante engrosados al medio. Antenas ♂ más largas que el cuerpo. Tamaño por lo común pequeño . . . . . 10

- Pronoto igual o más ancho que largo. Antenas más cortas que el cuerpo en ambos sexos; tallas por lo común medianas o grandes . . . . . 12

10 Ojos fuertemente escotados, casi divididos en dos partes. Dorso aplanado; pronoto deprimido por delante del disco, con pilosidad larga acumulada en los ángulos anteriores. Coloración parda oscura; pubescencia gris-plateada abundante, tumbada, formando remolinos, en élitros con ocelos grandes de los que parten setas recias largas umbilicadas. En sabinas. Talla 6–11 mm. [HPGT] . . . . . **Delagrangeus schurmanni** Sama, 1985)©

- Ojos reniformes, no interrumpidos por la escotadura. . . . . 11

11 Primer artejo del protarso tan largo como los dos siguientes. Pronoto muchísimo más largo que an-



Phoracantha recurva



Phoracantha semipunctata



Blabinotus spinicollis



Oxypleurus nodieri



Delagrangeus schurmanni



Gracilia minuta

cho (L/A >1,3). Élitros sin dibujo, con pubescencia corta tumbada y solapada (divergente de la sutura). Fémures muy engrosados y comprimidos al medio. Coloración castaña. Talla 2,5–7 mm. [PGTCF+] . . . . . **Gracilia minuta** (Fab., 1781)

- Primer artejo del protarso tan largo como el resto. Élitros castaño-oscuros con una amplia banda amarillenta mediana estrechada e interrumpida en la sutura y dos máculas pequeñas postero-late-

rales (a veces también en los húmeros); pubescencia muy pequeña y no solapada, con pelos dispersos largos y suberectos. Talla 5–7 mm. [C] . . . . .  
 . . . . . ***Penichroa fasciata*** (Stephens, 1831)

12 Fémures bruscamente claviformes. Pronoto densamente cubierto de pelos grises erectos y largos (aspecto hirsuto) dejando tres abultamientos glabros en el disco (conectados en forma de U); élitros usualmente con cuatro máculas blancas alineadas por delante de la mitad (las internas mayores, variable). Tegumento negro acharolado o pardo-oscuro, más claro en élitros (amarillo en ab. *scutifer*). En pinos. Talla 7–25 mm. [HPGTC] . . . . .  
 . . . . . ***Hylotrupes bajulus*** (L., 1758)

– Fémures engrosados progresivamente; pronoto con pubescencia reclinada, y si hay pelos erguidos, son pocos y están dispersos. . . . . 13

13 Élitros con varias costillas longitudinales. Pubescencia inconspicua. Tercer artejo del metatarso escotado hasta la base. Ojos muy grandes. . . . . 14

– Élitros sin costillas longitudinales, o solo una. Pubescencia desarrollada, tapando todo o buena parte del tegumento subyacente . . . . . 15

14 Ojos en vista dorsal menos anchos que el espacio interocular. Antenas en ♂ sobrepasan levemente la mitad elitral y en ♀ no llegan a ella. Pronoto con línea media destacada en el disco; élitros subparalelos. Color marrón oscuro. En pinos. Talla 7–28 mm. [HPGTC] . . . . .  
 . . . . . ***Arhopalus pinetorum*** (Woll., 1864)©

– Ojos en vista dorsal más anchos que el espacio interocular. Antenas en ♂ casi alcanzan o sobrepasan un poco el ápice elitral, en ♀ sobrepasan la mitad elitral. Pronoto usualmente con dos gránulos discales; élitros más estrechos, paralelos o algo convergentes hacia el ápice en ♂. Color castaño más o menos oscurecido. En pinos. Talla 12–23 mm. [HPTC] . . . . .  
 . . . . . ***Cephalocrius syriacus*** (Reitter, 1895)

15 Pilosidad erecta y larga (incluida patas y antenas), muy notoria. Tegumento pardo-rojizo brillante, oculto en partes por la pubescencia gris o rubia (aspecto variegado). Pronoto en el ♂ similar al de la ♀, aunque algo más amplio por delante. Con alas. Talla 9–14 mm. [HPTC] . . . . .  
 . . ***Trichoferus fasciculatus senex*** Woll., 1854

– Pilosidad suberecta corta, poco conspicua. Pubescencia blanquecina o de color crema más apretada, ocultando el tegumento, sobre todo en ♂♂ (moteado de oscuro en ♀♀). Pronoto masculino mucho más grande y voluminoso que el femenino. . . . . 16



*Penichroa fasciata*



*Hylotrupes bajulus*



*Arhopalus pinetorum*



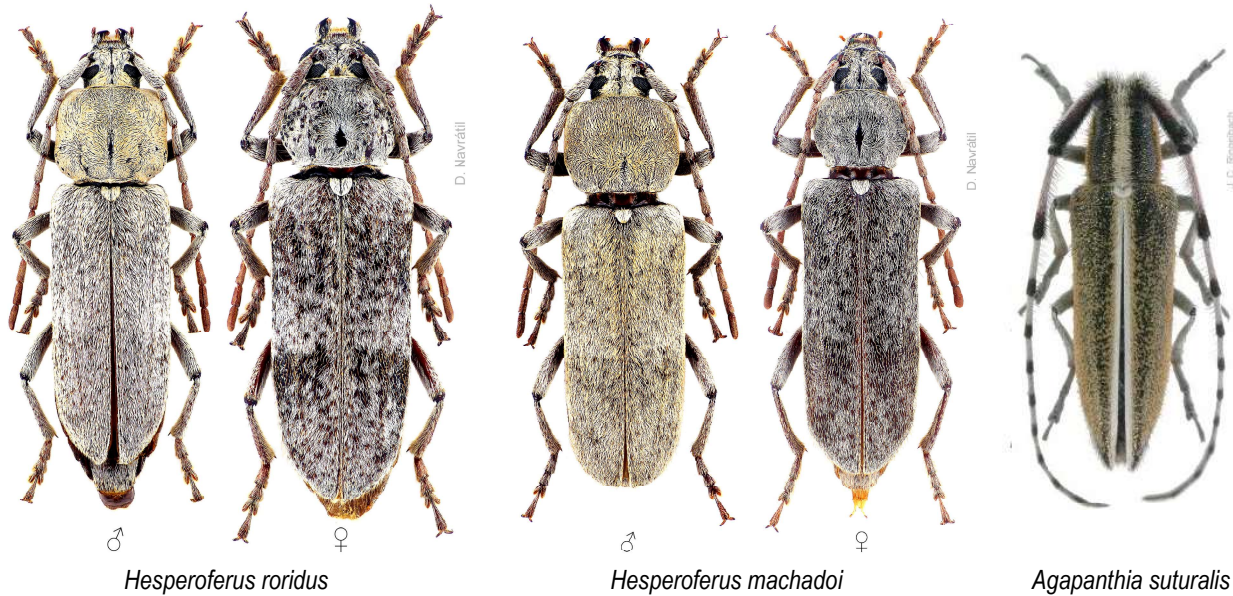
*Cephalocrius syriacus*



*Trichoferus fasciculatus senex*

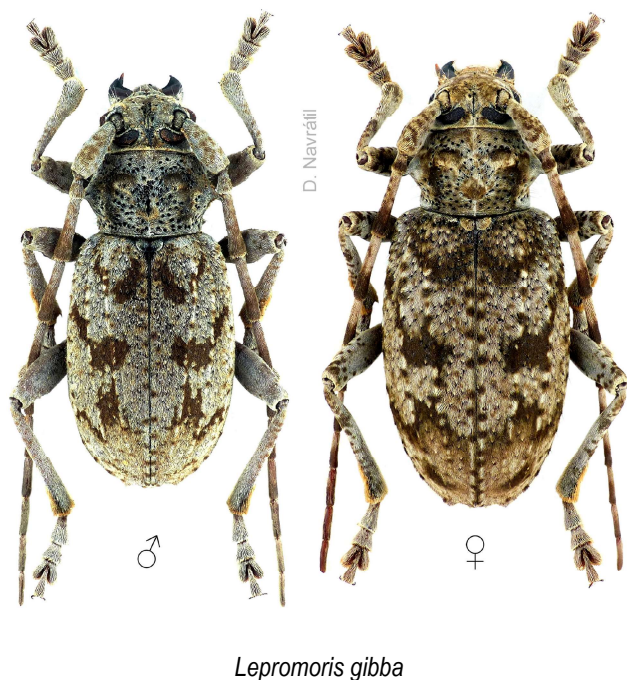


16 Tamaño mayor de 15 mm; élitros con una ancha costilla longitudinal mediana. Pronoto ♂ con línea media prebasal lisa, acompañada lateralmente de sendas impresiones arqueadas; élitros unicolores o a veces con una banda oscura posmediana. Hembras con pronoto más estrecho, redondeado y brevemente estrangulado en la base; puntos negros más grandes y abundantes en pronoto y élitros. Talla 15–28 mm. [HPTC] . . . . .  
 . . . . . ***Hesperoferus roridus*** (Brullé, 1839)©

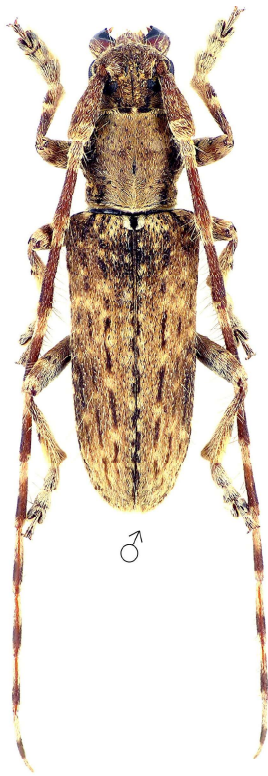


- Tamaño menor de 15 mm; élitros sin costilla longitudinal elevada; pubescencia más oscura, menos densa, con puntos oscuros mayores (sobre todo en hembras). Pronoto más uniformemente curvo en la ♀ y sin zonas brillantes distintivas en ambos sexos (salvo línea media prebasal). Talla 10–15 mm. [HTC] . . . **Hesperoferus machadoi** (Sama & Schurmann, 1983)©
- 17 Antenas de 12 artejos pilosos y pronoto sin dientes laterales. Coloración verde-olivácea; élitros con una banda sutural blanca o crema, usualmente prolongada en pronoto y cabeza; ápice en punta, no redondeado. Antenómeros 3<sup>o</sup>–12<sup>o</sup> con la mitad basal blanquecina. Talla 9–12 mm. En cardos [PGTC] . . . **Agapanthia suturalis** (Fab., 1787)

- Antenas de 11 artejos; pronoto con dientes laterales; coloración gris o parda clara . . . . . 18.
- 18 Ápice elitral brevemente escotado (puntas romas o agudas). Cuerpo ancho, robusto; élitros ovalados (L/A = 1,3–1,6) con máxima anchura en la mitad, costillas destacadas, con tubérculos granulares; pronoto con tres callosidades y espinas laterales cónicas grandes; pubescencia blanquecina y caqui, formando dibujo variable; pilosidad poco destacada. En cardones y tabaibas. Talla 14–19,6 mm. [HPTGCFL] . . . . . **Lepromoris gibba** (Brullé, 1839)©
- Ápice elitral no escotado. Cuerpo alargado, menos corpulento; élitros oblongo-ovales o subparalelos, (L/A > 2) . . . . . 19



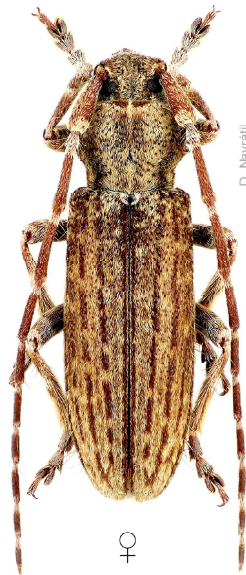
- 19 Metatibias ♂ con un grueso espolón apical algo ganchudo; cuerpo por lo común mayor, convexo, con élitros estrechándose hacia atrás (una excepción). . . . . 20
- Metatibias ♂ con dos espinas apicales (ocultas entre las setas); cuerpo por lo común menor, aplano y paralelo (si no lo es, entonces el pronoto mucho más alargado y el diente lateral romo). 23
- 20 Pronoto con pubescencia densa ocultando bastante los gránulos del tegumento; márgenes laterales notoriamente ennegrecidos (al menos la región basal y el área del diente lateral). . . . . 21
- Pronoto con pubescencia poco densa sin ocultar el tegumento ni sus gránulos; márgenes laterales sin banda negruzca . . . . . 22
- 21 Antenas ♂ y ♀ rebasando los élitros en 4 artejos; lóbulos antenales más prominentes y próximos,



D. Navrátil

♂

*Stenidea annulicornis*



D. Navrátil

♀

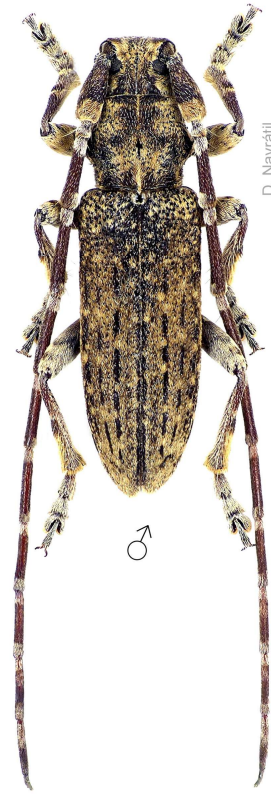
*Stenidea costigera*



D. Navrátil

♂

*Stenidea albida*



D. Navrátil

♂

*Stenidea schurmanni*

casi tocándose en sus bases. Pronoto testáceo claro, con las franjas laterales negras bien delimitadas, ensanchándose hacia la base pero sin ocupar el tercio medio. Élitros más oscuros, con máxima anchura en los hombros, moteados de máculas claras y las líneas segmentadas oscuras muy discontinuas (la externa muy débil). Macróptera o braquíptera. Polífaga. Talla 10–20 mm. [HPGTC] . . . . . ***Stenidea annulicornis*** (Brullé, 1839)©

– Antenas rebasando los élitros en 2–3 artejos; lóbulos antenales menos prominentes, separados por un amplio canal plano. Cuerpo pardo más oscuro, con fémures ennegrecidos; élitros muy convexos, elongados, con la máxima anchura hacia la mitad; las 4 líneas longitudinales de cada élitro poco segmentadas (la sutural es completa). Braquíptera. En *Kleinia*. Talla 13–15 mm. [H] . . . . . ***Stenidea costigera*** Demelt, 1982©

22 Pronoto opaco con granulado denso y fuerte (lo mismo que la base elitral). Élitros muy convexos, algo deprimidos en el disco después de la mitad, con líneas segmentadas oscuras en 2/3. Pubescencia rala, entremezclada marrón y testácea sobre fondo pardo oscuro, infuscada por zonas. Braquíptera. En tabaibas. Talla 10–20 mm. [H] . . . . . ***Stenidea schurmanni*** (Sama, 1996)©

– Pronoto brillante con granulado muy abierto. Élitros convexos, elevados en la región escutelar, con

una leve costilla longitudinal. Pubescencia dominante gris-blanquecina y más o menos parduzca por zonas, densa en élitros, ocultando el tegumento. Macróptera. En tabaibas. Talla 10–21 mm. [PGTCFL] . . . . . ***Stenidea albida*** (Brullé, 1839)©

23 Élitros paralelos (máxima anchura hacia la mitad o más atrás). . . . . 24

– Élitros cuneiformes (máxima anchura en los hombros y lados convergentes hacia atrás). . . . . 26  
[Este grupo precisa una revisión, pues podría contar con más taxones de los actualmente reconocidos]

24 Lóbulo inferior del ojo muy grande, alcanzando el acetábulo mandibular. Coloración canela, con áreas blanquecinas variables; pronoto (L/A= 1) con mácula negra (glabra) postdiscal; élitros oscurecidos en región escutelar, con el disco algo cantado lateralmente (costillas), carente de líneas oscuras segmentadas y con pelos largos erguidos. Macróptera. En aulaga. Talla 9–14 mm. [C] . . . . . ***Stenidea niveopicta*** Demelt, 1982©

– Lóbulo inferior del ojo pequeño, muy distante de la mandíbula. Pronoto más largo que ancho. Élitros con líneas segmentadas oscuras . . . . . 25

25 Dorso y extremidades con pelos largos erguidos. Antenas más gráciles (3<sup>er</sup> antenómero L/A = 10×) Pronoto más largo (L/A= 1,2) con el diente lateral

amplio y muy obtuso, algunos gránulos destacando en el perfil. Máxima anchura elitral pasada la mitad. Protibias ensanchadas apicalmente. Coloración parda, oscura. Braquíptera. Talla 6–28 mm. [FL] . . . . . ***Stenidea pilosa*** Woll., 1862<sup>©</sup>

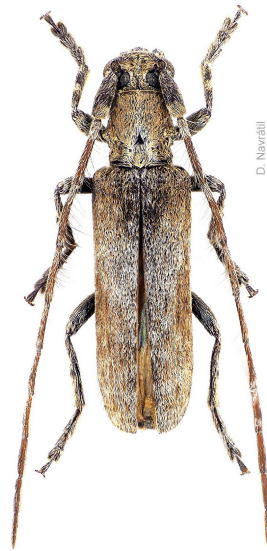
- Élitros sin pelos largos en el disco. Antenas más gruesas (3<sup>er</sup> antenómero L/A = 8,5×). Pronoto más corto (L/A= 1,1) con el diente lateral breve y agudo. Élitros más estrechos y paralelos. Coloración dominante gris y beige, con áreas infuscadas poco contrastadas. Braquíptera. Talla 6,7–11 mm. [P] . . . . . ***Stenidea lorenzoi*** (García, 2002)<sup>©</sup>

26 Antenas unicolores (a veces algo infuscadas hacia el ápice) cubiertas de pubescencia gris-blancuecina, igual que el resto del cuerpo; élitros deprimidos en el disco, con indicios de líneas segmentadas longitudinales oscuras o sin ellas. Pronoto tan largo como ancho; metatibias algo arqueadas. Braquíptera. Talla 6–12,5 mm. [HGT] . . . . . ***Stenidea hesperus*** Woll., 1863<sup>©</sup>

- Antenas anilladas total o parcialmente . . . . . 27.

27 Élitros con pelos largos erguidos y separados en toda su extensión. Antenas gráciles (3<sup>er</sup> artejo L/A = 10), anilladas a partir del 5<sup>o</sup> antenómero. Pronoto más ancho que largo. Pubescencia clara, gris-blancuecina y beige entremezcladas; líneas segmentadas oscuras de los élitros mejor definidas. Macróptera. Talla 8–13 mm. [GT] . . . . . ***Stenidea gomerae*** (Sama, 1996)

- Élitros con pelos largos solo en el tercio apical (apuntando hacia atrás). Antenas contrastadamente anilladas desde el escapo. Pronoto tan largo como ancho; diente lateral potente. Pubescencia beige más o menos clara, oscurecida en los hombros, en la base del pronoto antes de los ángulos posteriores y en el margen anterior (variable); líneas segmentadas oscuras poco definidas o desvanecidas. Macróptera. Talla 7–12 mm. [T] . . . . . ***Stenidea gertiana*** (Sama, 1996)<sup>©</sup>



D. Navrátil

*Stenidea niveopicta*



A. Machado

*Stenidea pilosa*



A. Machado

*Stenidea lorenzoi*



D. Navrátil

*Stenidea hesperus*



D. Navrátil

*Stenidea gomerae*



D. Navrátil

*Stenidea gertiana*

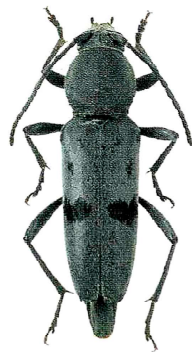


Nota bene: Especies exóticas encontradas ocasionalmente en las islas Canarias, presuntamente importadas con el comercio.



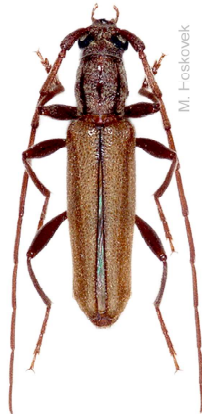
F. Chevrollet

*Monochamus galloprovincialis* (Ol, 1795)



M. Romano

*Chlorophorus glaucus* (Fabricius, 1781)



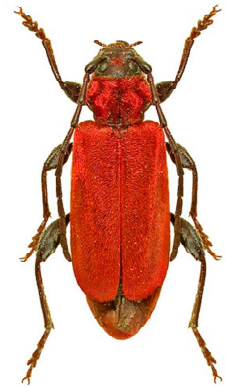
M. Hrstovek

*Icosium tomentosum* Lucas, 1854



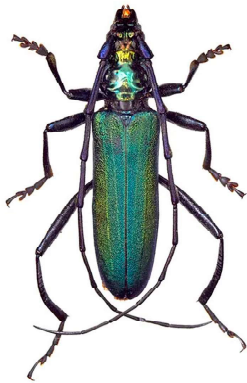
M. Hrstovek

*Xylotrechus arvicola* Ollivier, 1795



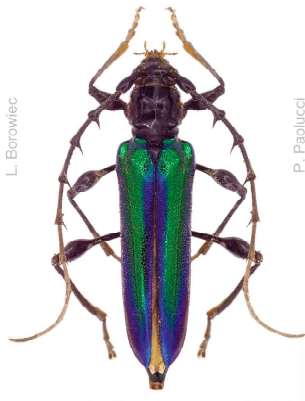
L. Borowiec

*Pyrrhidium sanguineum* (Linnaeus, 1758)



L. Borowiec

*Aromia moschata* Linnaeus, 1787



P. Paolucci

*Cordylomera spinicornis* (Fab. 1775)