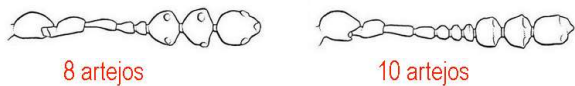


CIIDAE

Tenebrionoidea de tamaño pequeño (< 3 mm), cuerpo cilíndrico o casi. Antenas de 8–10 artejos con maza de 2–3. Base del pronoto y élitros aproximadamente igual de anchas. Punteado de los élitros azaroso, no regular. Cinco ventritos abdominales, los dos primeros fusionados. Tarso 4+4+4, simples, con el oniquio más grande que los demás juntos. Viven bajo la corteza de árboles o en hongos lignícolas (*Auricularia*, *Polyporus*, etc.). En Canarias cuatro géneros con seis especies, la mitad endémicas. Precisan revisión (hay más cosas).

Clave de especies

1 Antenas de 8 artejos. Cuerpo castaño oscuro (élitros más claros o caqui); tegumento satinado, muy reticulado, con puntuación fina. Pilosidad rubia, corta, tumbada, poco aparente. Pronoto con línea media algo carenada. Tibias con espinas en su canto externo. Talla 1,8–2,4 mm. [GPTCF]
 ***Octotemnus opacus*** (Mellié, 1848)



– Antenas de 10 artejos. 2

2 Cuerpo con dibujo bicolor, pardo sobre fondo amarillento: tres máculas longitudinales en pronoto, banda en forma de Y (variable) en élitros, y vértex también pardo. Cabeza y pronoto sin tubérculos ni protuberancias. Reborde del pronoto estrecho, completamente visible desde arriba. Pubescencia rubia. Talla 2,0–2,5 mm [PT]
 ***Orthocis sagittiferus*** (Isrl., 1980)©

– Cuerpo sin dibujo bicolor. Reborde lateral del pronoto invisible desde arriba (a lo sumo un tramo próximo a la base).

3– Pilosidad muy corta; aspecto prácticamente glabro. Cuerpo oblongo-paralelo, brillante. Cabeza con borde anterior reflejado, excepto al medio (♂ sin dientes) Pronoto punteado, con línea media estrecha; ángulos anteriores obtusos, poco salientes. Élitros con fondo rugoso y punteado doble. . . Talla 2 mm [T?]. . . ***Cis glabratus*** Mellié, 1848

– Pelos o setas erectas, bien conspicuas. 4

4 Protibia con ángulo apical externo romo (con denticulos mínimos). Pronoto grande, tan ancho o más que los élitros; ♂ con dos “cuernitos” por delante (ángulos anteriores); clípeo bituberculado. Tegumento color tabaco, puntuación fuerte, setas rubias. Talla 1,25–2,05 mm [GT].
 ***Atlantocis canariensis*** (Isrl., 1985)©



– Ángulo apical externo de la protibia agudo y saliente, sin denticulos. 4

5 [Setas anchas] «Cuerpo más estrecho, de tonos ferruginosos, con pubescencia densa diminuta, tumbada y pálida. Pronoto por delante muy avanzado, subopaco, alutáceo, densamente punteado. Élitros subnítidos, densamente subruguloso-punteados (setas y puntos irregulares). Extremidades más claras. Clípeo ♂ engrosado al medio, con un par de tubérculos obtusos». Talla 2,1 mm [GT]
 ***Cis cucullatus*** Woll., 1865©

– [Setas piliformes] «Cuerpo más ancho, pardo-negruzco, con pubescencia sedosa suberecta corta. Pronoto poco avanzado por delante, subopaco, diminutamente alutáceo (pero no áspero), con puntuación densa (puntitos pequeños pero netos) y lados redondeados, estrechamente marginados. Élitros subnítidos, no alutáceos, subrugosos, con punteado doble (con alguna tendencia a alinearse) Antenas y patas rojo-testáceas. Cabeza subtruncada por delante, bituberculada en ♂» Talla 1,6–2,1 mm [GT].
 ***Cis puncticollis*** Woll., 1860©



Octotemnus opacus



Orthocis sagittiferus



Cis glabratus



Atlantocis canariensis