

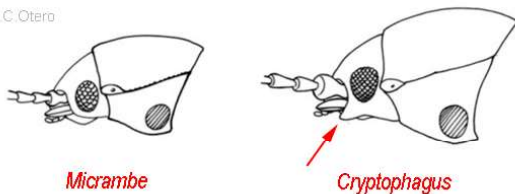
CRYPTOPHAGIDAE

Cucujoidea de tamaño pequeño (< 3,5 mm), cuerpo por lo general oval alargado, coloración parda o negra sin ningún tipo de dibujo, a menudo pubescentes. Inserción antenal expuesta en visión dorsal; antenas con maza; mandíbulas sin micangios. Tarsos 5+5+5 ó 5+5+4, simples o con algún tarsómero con lóbulos por debajo. Punteado elitral al azar. Se alimentan de hongos en materia vegetal en descomposición. En Canarias 6 géneros y 30 especies (12 endémicas).

Clave de especies

- 1 Antenas insertas lateralmente y por delante de los ojos. Clípeo y frente al mismo nivel. 2
 - Antenas insertas sobre la frente, entre los ojos o por delante de ellos (mirar de frente). Clípeo un escalón más bajo que la frente. 18
- 2 Sienas tan largas como los ojos, casi paralelas. Pronoto sin reborde basal, sin diente lateral, ni engrosamiento del ángulo anterior. Pigidio parcialmente expuesto. Cuerpo oblongo, pardo-negrusco; extremidades ferruginosas (a menudo también el ápice elitral). En excrementos de caballo. Talla 1-1,2 mm. [HGTC]
 - **Hypocopus lathridioides** Motsch., 1839
 - Sienas indistintas. Pronoto con base rebordeada y el ángulo anterior engrosado por fuera en diverso grado (callosidad antero-lateral). 3
 - 3 Pronoto subcónico con la máxima anchura en la base; diente lateral y callosidad antero-lateral apenas perceptibles; ángulos posteriores algo proyectados hacia atrás; fóvea basal grande, dividida por un pliegue longitudinal. Élitros con indicios de carinas longitudinales (por lo común glabras); máxima anchura a un tercio de la base. Tarsómeros 4-5 con lóbulos por debajo. Coloración pardo-negrusca; contorno elíptico. Talla 2,2-3,1 mm. [TC]
 - **Cryptophagus ellipticus** (Woll., 1864)©
 - Pronoto con la máxima anchura al medio o por delante; callosidad antero-lateral conspicua 4
 - 4 Lados del pronoto regularmente crenulados o dentados (varios dienteillos). Genas estrechas por debajo del ojo (gén. *Micrambe*). 5

s. J.C. Otero



- Lados con un solo diente a la mitad o próximo a ella. Genas bastante expandidas por debajo de los ojos y hacia delante (gén. *Cryptophagus*) 8



Hypocopus lathridioides

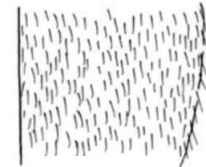
Cryptophagus ellipticus

- 5 Pubescencia doble (pelos largos suberectos, a menudo en hileras). Callosidades pronotales no sobresaliendo del borde lateral. Alas reducidas o ausentes. Coloración pardo-amarillenta. Talla 1,7-1,9 mm. [H]
 - **Micrambe occidentalis** (Woll., 1863)©

s. J.C. Otero

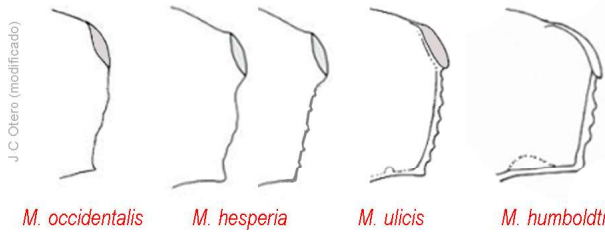


pubescencia doble

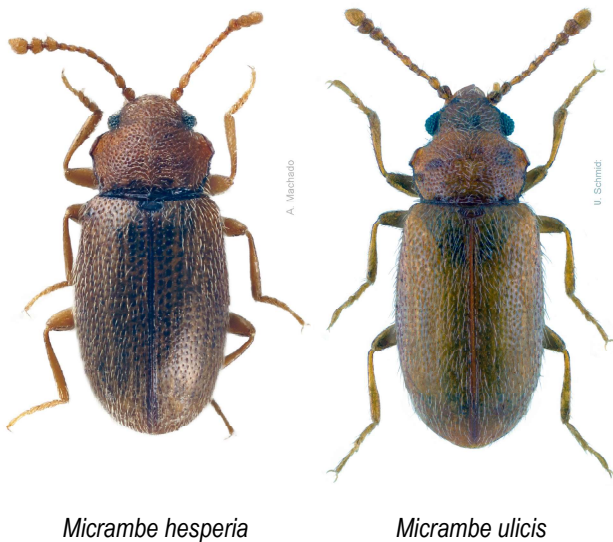


pubescencia simple

- Pubescencia simple, tumbada y corta (excepcionalmente más larga en los márgenes). Alas completas 6
- 6 Callosidad antero-lateral del pronoto nada o apenas sobresaliendo del perfil lateral (sobre todo por delante) y su cara apenas expuesta en visión dorsal; lados hasta la base rectos y crenulados; fóveas basales bien desarrolladas. Ojos poco prominentes, no semiesféricos, con facetas mayores que los puntos de la cabeza. Cabeza, pronoto y apéndices pardo-rojizos; élitros negros con los húmeros rojizos. Talla 1,6 mm. [C+]
 - **Micrambe humboldti** (Otero, 2023)©
 - Callosidad antero-lateral del pronoto grande, sobresaliendo bastante del borde lateral y su cara oval bien expuesta en visión dorsal. 7

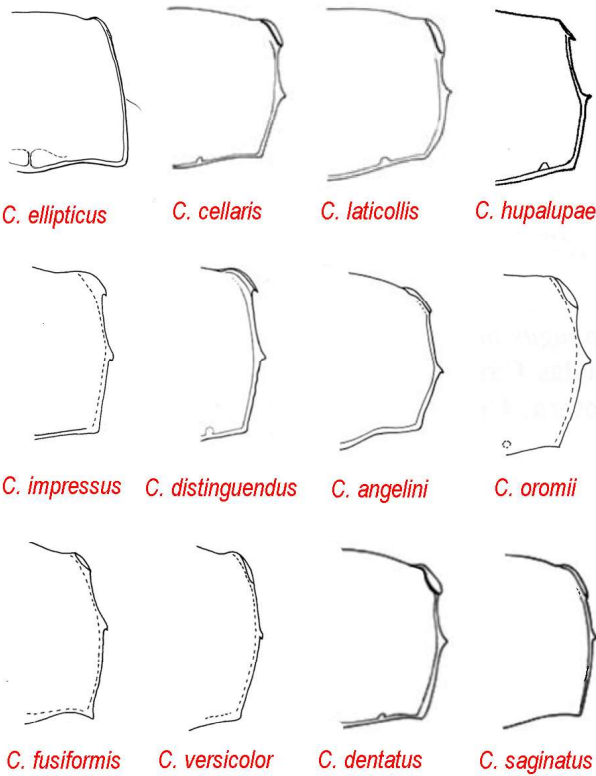


- 7 Puntos del pronoto separados por una distancia menor que su diámetro; pubescencia más corta (menor que el 3^{er} antenómero). Pronoto con callosidad antero-lateral 1/3 de la longitud del lado; de ahí a la base sinuosos o rectos, convergentes, con 5–6 diente-cillos, que pueden faltar. Facetas de los ojos menores que los puntos de la cabeza. Élitros 3× la longitud del pronoto, oblongo-ovales. Coloración pardo-amarillenta, a veces bastante oscurecida. Talla 1,8–2,0 mm. [PGTC+] **Micrambe hesperia** (Woll., 1863)[©]
- Puntos del pronoto separados por una distancia igual a su diámetro; pubescencia más larga (pelos tan largos como el 3^{er} antenómero), ocasionalmente con pubescencia doble. Pronoto con callosidad antero-lateral 1/4 de la longitud del lado; de ahí hasta la base arqueados y finamente aserrados. Facetas de los ojos tan grandes como los puntos de la cabeza. Élitros 3,2× la longitud del pronoto, subparalelos por delante. Coloración leonada. Talla 1,8–2,3 mm. [GT+] **Micrambe ulicis** (Stephens, 1830)



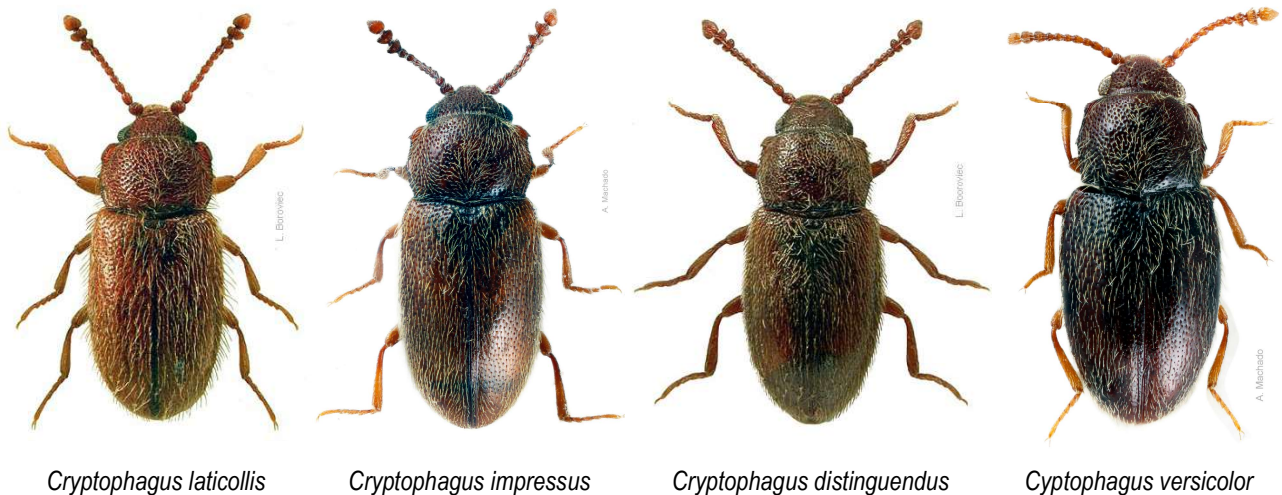
- 8 Pubescencia elitral doble (pelos largos a menudo en hileras). Alas funcionales.....9
- Pubescencia elitral simple y tumbada (a veces algo larga en los costados). Callosidad antero-lateral del pronoto pequeña (<1/5 del lado)10
- 9 Ojos grandes, simétricos, con facetas de gran tamaño. Pronoto con callosidad pequeña (1/6 de la

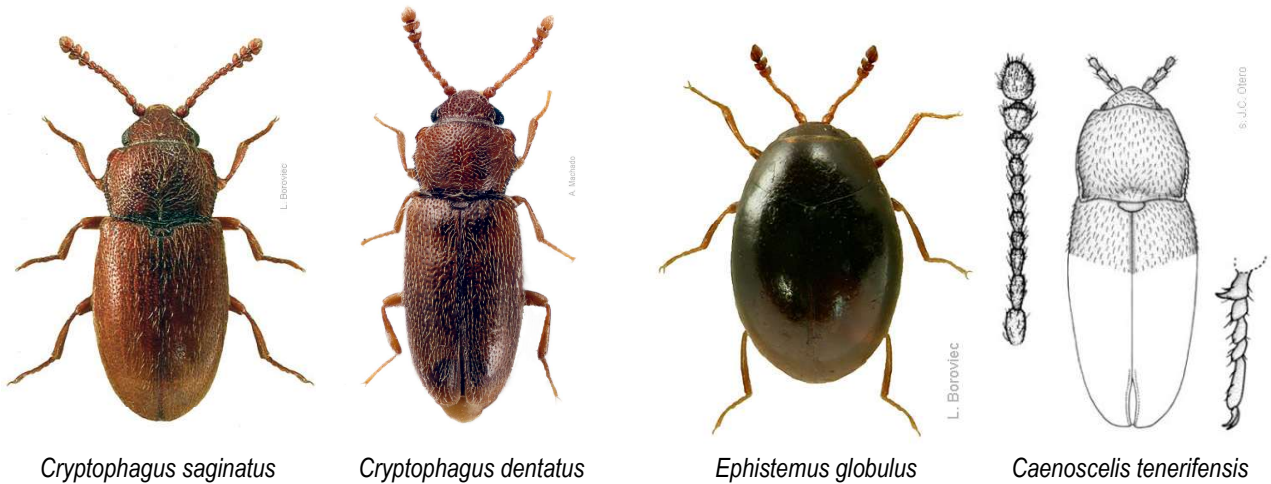
- longitud del lado), poco prominente, acabando en ángulo obtuso por atrás; lados algo cóncavos por delante del denticulo lateral, rectos y convergentes por detrás hasta la base. Élitros 3× longitud del pronoto, estrechos y paralelos. Coloración pajiza o pardo-rojiza; cabeza y pronoto más oscuros. Talla 2,3–2,7 mm. [PTCF+]..... **Cryptophagus cellaris** (Scopoli, 1763)
- Ojos pequeños, asimétricos, con facetas de tamaño normal. Pronoto con callosidad grande (1/4 de la longitud del lado); lados cóncavos por delante del denticulo medio y convexos hasta la base. Élitros más cortos, subparalelos, 2,5–2,7× la longitud del pronoto. Coloración igual. Talla 1,7–2,3 mm. [HGPTCFL]..... **Cryptophagus laticollis** Lucas, 1849
- 10 Callosidad antero-lateral del pronoto acabando por detrás en diente agudo. 11
- Callosidad antero-lateral del pronoto acabando por detrás en ángulo recto, obtuso, o alineada con el perfil del pronoto 13
- 11 Pronoto con la callosidad antero-lateral sin rebasar el margen anterior (su cara invisible desde arriba); diente lateral fuerte (máxima anchura en este punto). Ojos pequeños, subcónicos y algo asimétricos. Alas reducidas o ausentes. Élitros sin callo humeral. Color pardo oscuro; cabeza y pronoto frecuentemente rojizos. Talla 1,6–1,95 mm. [G] **Cryptophagus hupalupae** Isrl., 1985[©]
- Pronoto con la callosidad antero-lateral rebasado el margen anterior; diente lateral menos desarrollado. Ojos simétricos, de convexidad normal. Alas funcionales (rara vez reducidas) 12
- 12 Diente lateral del pronoto formando gancho hacia detrás. Pronoto de aspecto cuadrangular (L/A> 0,85), algo más ancho por delante que en la base (ésta más estrecha que la de los élitros); cara de la callosidad sin poro (visible desde arriba); surco y foveas basales inconspicuas. Antenas cortas, sin alcanzar la base del pronoto. Élitros ovales. Color pardo-ferruginoso. Talla 2,1–2,3 mm. [HPTC] **Cryptophagus impressus** Woll., 1865[©]
- Diente lateral del pronoto sencillo. Pronoto transversal (L/A= 0,75), igual de ancho por delante que por detrás; cara de la callosidad antero-lateral no visible desde arriba; surco y foveas basales conspicuos. Ojos grandes, hemisféricos. Antenas rebasan hacia atrás la base del pronoto. Élitros subparalelos. Pubescencia densa y larga. Coloración pardo-amarillenta o pardo-rojiza uniforme. Talla 1,6–2,3 mm. [HPT+] **Cryptophagus distinguendus** Sturm, 1845[©]



- 13 Cara de la callosidad antero-lateral del pronoto no visible desde arriba; éste más estrechado por detrás que por delante, poco transverso ($L/A=0,8$); diente lateral situado por detrás de la mitad. Coloración pardo-amarillenta; cabeza y pronoto algo más oscuros. Pilosidad corta. Sin alas. Talla 2,7–2,8 mm. [C] ***Cryptophagus angelini*** Otero, 2022©
- Cara lisa de la callosidad antero-lateral del pronoto visible desde arriba (usualmente con un poro glandular). 14
- 14 Antenas cortas, sin alcanzar hacia atrás la base del pronoto. 15

- Antenas largas, alcanzando o rebasando hacia atrás la base del pronoto. Callosidad antero-lateral del pronoto pequeña ($1/5-1/6$ del lado) 16
- 15 Pubescencia corta, acostada. Pronoto con margen anterior bastante convexo; callosidad muy pequeña ($1/7$ de la longitud del lado); lados más rectos y ángulos posteriores agudos. Élitros $2,3\times$ la longitud del pronoto y con máxima anchura a $1/3$ de la base (subfusiformes). Cuerpo oval, convexo, de color ferruginoso (más oscuro en los élitros). Sin alas. Talla 1,7–2,3 mm. [HPTC] ***Cryptophagus fusiformis*** Woll., 1862©
- Pubescencia larga, suberecta. Pronoto con margen anterior casi rectilíneo, callosidad mayor ($1/4$ de la longitud del lado); lados más arqueados y ángulos posteriores obtusos; élitros $2,5\times$ la longitud del pronoto. Cuerpo menos convexo, de color amarillo testáceo. Sin alas, pero con algo de callo humeral. Talla 1,9–2,0 mm. [T] ***Cryptophagus oromii*** Otero, 1989©
- 16 Coloración general oscura, píceo o parda (extremidades algo más claras). Pronoto grande, poco estrechado anterior y posteriormente ($L/A=0,8$); lados arqueados, con callosidad antero-lateral pequeña nada sobresaliente hacia afuera, pero avanzada sobre el margen anterior; diente lateral a la mitad o bastante por detrás; carina media basal bien patente. Élitros con una espinita subhumeral (poco perceptible) y dos calvas lisas preapicales conspicuas (a veces también en el pronoto, pequeñas, en el primer tercio junto al disco). Áptero. Talla 2,6–3,2 mm. [PTC+] ***Cryptophagus versicolor*** Lindberg, 1950©
- Coloración más clara, pardo-amarillenta o ferruginosa; callosidad antero-lateral del pronoto poco avanzada sobre el margen anterior; élitros sin espinita subhumeral. Alas funcionales. 17





17 Élitros alargados, casi paralelos en los dos tercios basales, convexos y con pilosidad corta. Pronoto (L/A= 0,75) con lados variables, usualmente cóncavos por delante del diente lateral, situado al medio; callosidad pequeña (1/5 de la longitud del lado) pero prominente. Color ferruginoso. Talla 2,0–3,0 mm. [HGPTCFL] **Cryptophagus dentatus** Herbst, 1793

– Élitros oval-alargados, con pilosidad moderadamente larga. Pronoto (L/A= 0,7) con lados uniformemente arqueados en toda su extensión; diente lateral situado por delante de la mitad; callosidad estrecha, apenas prominente; surco basal normal, fóveas reducidas. Color pardo-amarillento. Talla 1,8–2,8 mm. [T] **Cryptophagus saginatus** Sturm, 1845

18 Escudete muy pequeño y no transversal. Cuerpo enteramente oval (contorno sin interrupción entre élitros y pronoto), subgloboso y casi glabro. Coloración negra o pardo-negruzca, con el ápice elitral a menudo más claro. Talla 0,9–1,4 mm. [HGPTCL] **Ephistemus globulus** (Paykull, 1798)

– Escudete transversal. Cuerpo alargado y generalmente con pubescencia bien desarrollada 19

19 Pronoto con el margen lateral grueso y bordeado por un surco paralelo a todo su largo; fina y densamente punteado. Primer antenómero corto y delgado, no más largo que el 2º. Cuerpo largo y estrecho; cabeza larga. Élitros separados preapicalmente; hombros no dentados. Metatarsos ♂ pentámeros, el 1º con un diente ventral curvo. Coloración pardo-clara. Sin alas. Talla 1,87 mm. [T] **Caenoscelis tenerifensis** John. & Bow., 2003©

– Pronoto con el margen lateral muy estrecho; maza antenal de 3 artejos. 20

20 Cuerpo muy estrecho y elongado, subparalelo. Antenas muy juntas en la base (separadas menos que

la longitud del primer antenómero). Pronoto con ángulos posteriores muy obtusos, base algo más estrecha que la de los élitros y con una impresión transversal de lado a lado. Coloración pardo-negruzca variable; élitros a menudo con un trazo más oscuro de los húmeros al disco. Pubescencia tumbada. Alas funcionales. Talla 1,6–1,8 mm. [T] **Atomaria prolixa** Erichson, 1846

– Cuerpo más corto y ancho, pronoto y élitros con lados curvados. Base de las antenas más separadas (más que la longitud del primer antenómero). . 21

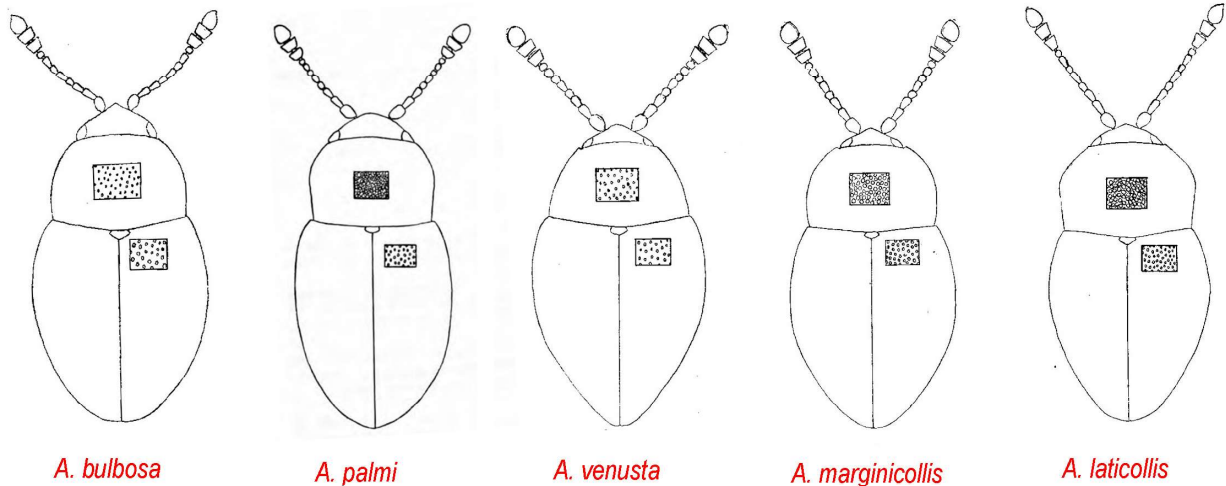
21 Pronoto con una impresión profunda transversal en el tramo medio de la base, delimitada lateralmente por sendas carinas longitudinales finas; máxima anchura cerca de la mitad; borde lateral doble (ver de costado); color rojo o rojo-parduzco. Élitros negros o pardo-negruzcos (a menudo aclarados hacia húmeros y ápice). Alas funcionales. Talla 1,2–1,8 mm. [TC] **Atomaria munda** Erichson, 1846

– Pronoto brillante, sin impresión transversal en la base, o si está presente entonces menos profunda y sin carinas longitudinales que la delimiten lateralmente. 22

22 Antenas con artejos 9º y 10º marcadamente transversales; la maza ancha y bien definida. 23

– Antenas con artejos 9º y 10º prácticamente tan anchos como largos; la maza más estrecha y no tan bien definida 28

23 Talla < 1,3 mm. Pronoto con lados angulosos y máxima anchura a la mitad, de ahí convergentes en línea casi recta hacia la base; margen basal proyectado hacia atrás al medio, delimitado por dentro por la impresión transversal. Élitros poco curvados lateralmente, algo elongados. Coloración rojo-amarillenta, usualmente más o menos oscurecida, al menos en la mitad basal de los élitros. Alas



funcionales. Talla 1,0–1,2 mm. [C].
 **Atomaria pusilla** (Paykull, 1798)

– Talla > 1,3 mm. Pronoto con lados no angulosos, máxima anchura a la mitad o por detrás, de ahí algo convergentes y curvos hacia la base 25

25 Primer antenómero casi doble de largo que ancho y mucho más largo que el segundo. Pronoto con máxima anchura a la mitad (lados subparalelos o débilmente arqueados) o en la base, ésta con impresión transversal. Coloración dominante negruzca o pardo-negruzca, a menudo más clara en húmeros y ápice elitral. Alas funcionales. Talla 1,4–1,7 mm. [TC].
 **Atomaria apicalis** Erichson, 1846

– Primer antenómero casi tan largo como ancho, igual de largo o ligeramente más corto que el segundo. Especies ápteras. 26

26 Pronoto con borde lateral simple (ver de lado), visible desde arriba a lo más en su mitad posterior; base con impresión transversal muy débil o ausente. Antenas gráciles. Coloración uniforme pardo-oscura o negra 27.

– Pronoto con reborde lateral doble (ver de lado), visible desde arriba en toda su extensión; base con impresión transversal en su tramo medio. Antenas bastante gruesas. Cabeza y pronoto rojizos; élitros mayormente negros, a menudo con hombros y ápice rojizos. 28

27 Pronoto con máxima anchura sobre la mitad, lados curvos; reborde lateral visible desde arriba solo junto a los ángulos posteriores; margen anterior mucho más estrecho que el posterior; punteado fino y espaciado; base sin impresión transversal. Élitros muy cortos (L/A= 1,15), globosos y fuertemente arqueados. Talla 1,38–14,7 mm. [GT].
 **Atomaria bulbosa** Woll., 1865[©]

– Pronoto con máxima anchura un poco por delante de la mitad; lados usualmente rectos aunque algo estrechados por detrás; reborde lateral visible desde arriba en la mitad basal; margen anterior apenas más estrecho que el posterior; punteado más grosero y denso; base con impresión transversal muy débil (a veces obsoleta). Talla 1,34–1,55 mm. [TC]. **Atomaria palmi** Johnson, 1975[©]

28 Pronoto algo trapezoidal, con la máxima anchura en la base; lados apenas curvos; base con una ancha impresión longitudinal al medio; punteado fino y abierto (puntos separados mucho más de un diámetro entre sí). Élitros bastante acuminados apicalmente, con pubescencia corta y apenas curvada. Talla 1,47–1,75 mm. [G].
 **Atomaria venusta** Woll., 1865[©]

– Pronoto con la máxima anchura en la mitad o poco después; lados muy curvos hacia delante, débilmente hacia atrás (algo estrechados en la base); base con impresión transversal estrecha; punteado grosero y apretado (puntos separados menos de un diámetro entre sí). Élitros más redondeados apicalmente; con pubescencia más larga y claramente



Atomaria munda

Atomaria bulbosa



Atomaria venusta



Atomaria marginicollis



Atomaria scutellaris



Atomaria laticollis

te curvada; punteado denso. Talla 1,42–1,63 mm. [T] . . . ***Atomaria marginicollis*** Reitter, 1887[©]

29 Primer antenómero doble de largo que ancho y más largo que el segundo. Pronoto con reborde lateral simple, visible al completo desde arriba; máxima anchura un poco por delante de la mitad, muy curvo y estrechado hacia la base. Pubescencia elitral bastante larga, curvada y subrecta. Coloración amarillo-rojiza, con una banda transversal oscurecida en los élitros, por lo común bien demarcada. Braquíptera. Talla 1,8–1,9 mm. [T]. ***Atomaria fasciata*** Kolenati, 1846

– Primer antenómero prácticamente tan largo como ancho e igual o más corto que el segundo. Pronoto con reborde lateral bien visible desde arriba, a lo sumo en la mitad posterior. Pubescencia elitral más corta, menos curvada y menos erguida . . . 30

30 Cuerpo relativamente estrecho, élitros poco curvados lateralmente. Pronoto fuertemente estrangulado hacia la base en su mitad posterior, con la máxima anchura al medio (algo anguloso en este punto). Coloración enteramente amarillo-rojiza o con los élitros negros (excepto húmeros y región apical). Con alas o braquíptera. Talla 1,55–1,75 mm. [HPGTCFL]. ***Atomaria scutellaris*** Motsch., 1846

– Cuerpo ancho y abultado; élitros ovales y bastante curvados lateralmente. Pronoto convexo, con máxima anchura por encima de la mitad; lados de ahí en línea recta apenas convergentes hacia la base (no estrangulada). Coloración pardo-amarillenta, a menudo infuscada en pronoto y élitros, salvo un amplio triángulo apoyado en la base y extendido por la sutura. Talla 1,45–1,6 mm. [PT]. ***Atomaria laticollis*** Woll., 1865[©]