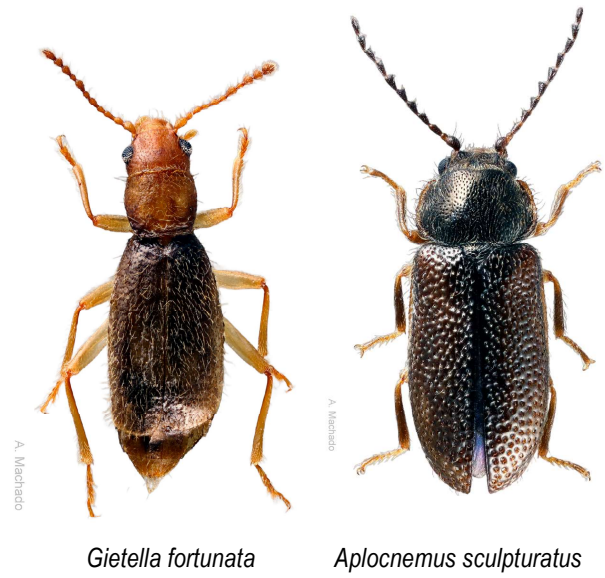


# DASYTIDAE

Cleroidea de tamaño intermedio (4–7 mm), cuerpo esbelto, por lo general con tonos metálicos y erizado de pelos. Antenas filiformes aserradas y, en un caso, con maza. El pigidio y algún otro segmento pueden asomar por detrás de los élitros. Tarsos 5+5+5 con metatarsos simples, y una excepción (4+4+4, metatarsos lobulados). La mayoría son florícolas (comen polen), y un género (*Gietella*) habita lavas recientes en la franja costera. En Canarias se conocen 5 géneros y 14 especies, la mayoría endémicas. *Dasytes* precisa revisión.

- 1 Élitros ovales, sin hombros, ensanchándose hacia atrás (2 terguitos abdominales expuestos). Cabeza tan ancha como el pronoto; antenas con maza poco diferenciada de 3 artejos. Tarsómeros visibles 4+4+4 (criptopentámeros) bilobulados. Cuerpo pardo-rojizo. (cabeza más clara), sin brillo metálico, con pubescencia fina. Talla 3,4–4,5 mm [HPTFL+]. . . . . *Gietella fortunata* Const. & Menier, 1987<sup>©</sup>
- Élitros paralelos y largos, con hombros. Antenas filiformes o aserradas. . . . . 2
- 2 Pronoto muy grande, más largo que ancho y más que los élitros en la base. Cuerpo muy estrecho, subcilíndrico, negruzco. Pelos negros erectos concentrados en el tercio apical de los élitros. Talla 4–6,5 mm [PTCFL+]. . . . . *Dolichrophron hartungi* (Woll., 1862)<sup>©</sup>
- Pronoto transversal. Pilosidad erecta extendida por todo el dorso . . . . . 3
- 3 Uñas en la base con un apéndice membranoso libre. Color pardo con viso bronceo, negruzco en cabeza y pronoto. Margen lateral del pronoto más claro y algo aserrado. Pilosidad rubia, fina . . . . 4
- Uñas dentadas en la base o con un borde membranoso por debajo, sin formar apéndice. Pronoto con el margen lateral estrecho y no aserrado. Dorso con setas negras erectas. . . . . 6
- 4 Pubescencia fina y tumbada, poco más larga que una uña (algo mayor y aparente en cabeza y pronoto; pobre en los élitros). Talla 3,5–6,6 mm [PGT]. . . . . *Aplocnemus sculpturatus* (Woll., 1862)<sup>©</sup>
- Pilosidad larga erecta o suberecta (mucho más larga que una uña) y abundante; aspecto peludo . . 5
- 5 Antenas más cortas; desmómeros ♂ 7–10 triangulares, rectos en su borde anterior. Pronoto de aspecto subrugoso, con punteado superficial. Pilosidad menos densa y más corta.. Talla 3,7–4,9 mm [H]. . . . . *Aplocnemus vestitus* (Woll., 1862)
- Antenas más largas; desmómeros ♂ 7–10 con el borde anterior escotado y el ángulo externo agudo

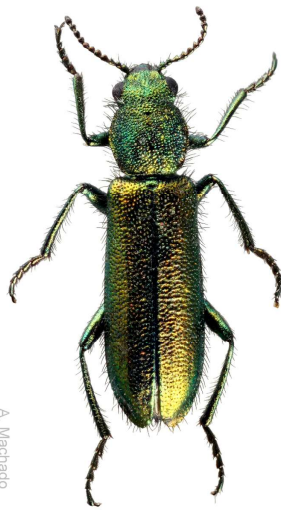


*Gietella fortunata*      *Aplocnemus sculpturatus*  
 y proyectado hacia delante. Puntos del pronoto nítidos, algo alargados . Pilosidad más densa y larga. Talla 4–6 mm [CF]. . . . . *Aplocnemus grancanariensis* (Lindb., 1953)<sup>©</sup>

- 6 Tegumento intensamente metálico, de color verdoso o azulado, con visos cobrizos o dorados. Uñas del meso- y metatarso por debajo con borde membranoso a todo su largo. . . . . 7
- Tegumentos oscuros y brillantes, con viso metálico (nunca iridiscentes), y las patas claras. Uñas dentadas en la base. Hembras muy homogéneas. [A partir de aquí usar solo ♂ con la clave] . . . . 8
- 7 Élitros con algunos pelos claros entre las setas negras, muy finos, cortos e incóspuos. Cabeza con punteado en retícula poligonal (puntos crateriformes, separados por un tabique estrecho). Pronoto con lados más redondeados, máxima anchura por delante de la mitad. Pigidio escotado en V. Talla 4,8–7,0 mm [PTC+]. . . . . *Psilothrix viridicoerulea* (Geoff., 1785)
- Élitros con una capa uniforme de pelos blancos entre las setas negras. Cabeza con puntos redondeados separados más de un diámetro entre sí (faltan en el área postclipeal). Pronoto más cuadrangular. Pigidio con leve escotadura abierta. Talla 3,7–6,4 mm T]. . . . . *Psilothrix illustris* (Woll., 1854)



*Dolichophron hartungi*



*Psilothrix viridicoerulea*



*Psilothrix illustris*



*Dasytes israelsoni*

[Nota: Las hembras en *Dasytes* suelen ser más grandes y anchas que los machos, tiene ojos más pequeños y antenas más cortas, con el último artejo piriforme, apuntando hacia delante. Se descartan a efectos de esta clave]

- 8 Ojos muy globosos, en visión dorsal tan anchos (o casi 0,85×) como la distancia interocular. Metatarso notablemente más largo que la metatibia. Pronoto algo más estrecho que la cabeza (0,88–0,93×); máxima anchura al medio, estrechándose hacia delante (más que en otras especies). Antenas muy largas (3× la longitud del pronoto). Talla 4–5 mm [C]. . . . . ***Dasytes dispar*** Woll., 1862<sup>©</sup>
  - Ojos no más anchos que la mitad de la distancia interocular. Metatarso igual de largo o más corto que la metatibia. Antenas más cortas. . . . . 9
- 9 Antenas largas y finas; los cuatro últimos artejos elongados (alguno largo/ancho > 3,5) . . . . . 10
  - Antenas más cortas y gruesas; los cuatro últimos artejos no elongados (largo/ancho =< 3) . . . . . 11
- 10 Insecto menor y más esbelto, de color verde-broncíneo; las tibias leonadas. Pronoto casi o tan ancho como la cabeza (< 1,1×). Élitros fina y densamente punteados. Talla 4–4,5 mm [GCF]. . . . . ***Dasytes canariensis*** Lindb., 1950<sup>©</sup>
  - Insecto mayor (promedio) y más ancho, de color broncíneo oscuro; las tibias pardas. Pronoto más ancho que la cabeza (> 1,1×). Élitros con los puntos más gruesos y menos densos. Talla 5 mm [T]. . . . . ***Dasytes alticola*** Palm, 1974<sup>©</sup>
- 11 Coloración broncínea, poco brillante; tibias claras, leonadas. Cabeza sin fosa frontal. Élitros con pubescencia blanquecina densa y relativamente larga, interrumpida por pequeñas calvas circulares

más o menos alineadas de las que parten las setas negras largas. Antenas cortas (2,3× longitud del pronoto). Pronoto pequeño, con lados poco curvados (lados y base densamente pubescentes). Metatarsos apenas más largos que la metatibia. Talla 4–5 mm [TC]. . . . . ***Dasytes israelsoni*** Palm, 1974<sup>©</sup>

- Coloración bronce oscura o azul-verdosa oscura; las tibias usualmente pardo-amarillas oscuras; también casi negras. Pubescencia elitral tumbada menos llamativa, más corta y laxa . . . . . 12
- 12 Antenas 2,75× la longitud del pronoto. Cabeza con fosa frontal notoria. Ojos relativamente grandes (0,40–0,44× la distancia interocular). Pronoto más estrecho y con lados menos curvados. Cuerpo estrecho y brillante negro-broncíneo, patas negras, tarsos más claros. Punteado denso, superficial-rugoso. Metatarso tan largo como la metatibia. Talla 4–5 mm [HGPTC]. Quizás varios taxones . . . . . ***Dasytes subaenescens*** Woll., 1862<sup>©</sup>
  - Antenas 2,5× la longitud del pronoto. Fosa frontal poco desarrollada u obsoleta. Pronoto más ancho, con lados más curvados. . . . . 13
- 13 Disco del pronoto punteado. Insecto ancho, broncíneo oscuro o verde-azulado. Ancho del ojo 0,30–0,37× distancia interocular. Pronoto en promedio más ancho, con lados mas redondeado. Setas negras muy desarrolladas y abundantes. Talla 4–5 mm [T] . . . ***Dasytes inexpectata*** Palm, 1974<sup>©</sup>
  - Disco del pronoto con muy pocos puntos (área muy brillante). Insecto más estrecho, con tegumento acharolado, negro-azulíneo. Ojos más grandes (como en *subaenescens*). Pronoto en promedio más estrecho, con lados arqueados. Vestimenta en general bastante pobre. Talla 4–4,5 mm [FL]. . . . ***Dasytes lanzarotensis*** Palm, 1974<sup>©</sup>