

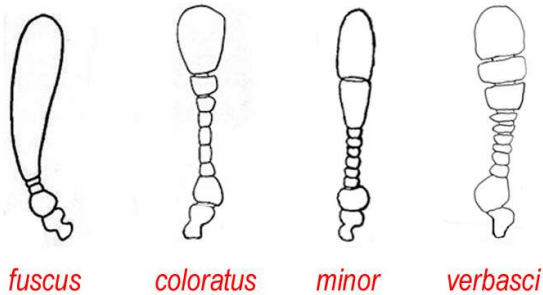
# DERMESTIDAE

Bostrichoidea de tamaño pequeño a medio (1,8–8 mm), cuerpo compacto desde casi redondo a oval más o menos oblongo, con cobertura densa de pelos o escamas (excepto *Thorictus*). Puede haber ocelos en el vértex cefálico. Antenas de 5–11 artejos, con maza, abatibles sobre un canal antenal; metacoxas excavadas para recibir los fémures. Tarsos pentámeros, simples (a veces se ven como 5+5+4). Se alimentan de restos animales secos y otros orgánicos ricos en proteínas (polen, néctar) en cadáveres, colmenas, nidos, flores, etc.. Los *Thorictus* son detritívoros mirmecófilos. En Canarias 5 géneros y 34 especies (19 endémicas).

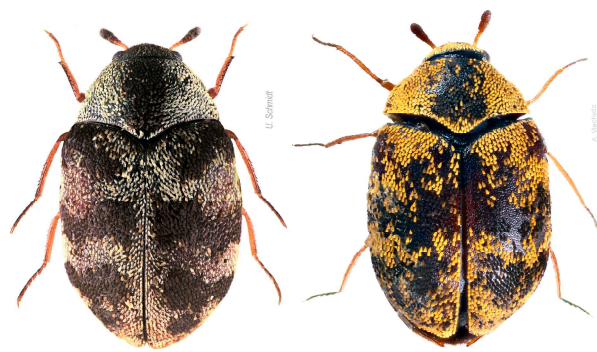
## Clave de especies

- 1 Cuerpo tapizado de pelos o escamas: élitros con surco parasutural; protibias sin surco tarsal . . . . 2
  - Cuerpo pequeño, compacto y lustroso; pronoto y élitros muy convexos salvo en sus bases, con pilosidad abierta e inconspicua (corta o diminuta). Tibias fuertemente espinosas; protibias aplastadas, con surco tarsal. Género *Thorictus* . . . . . 18
- 2 Cuerpo redondeado cubierto de escamas. Florícolas. Género *Anthrenus* . . . . . 3
  - Cuerpo cubierto de pelos . . . . . 5
- 3 Antenas de 5 artejos, con maza de uno (alargado y claviforme). Cuerpo oval-alargado, de color pardo-chocolate; pronoto con escamas blancas en la base, pero solo 1-2 hileras en el tercio central; élitros con 3 bandas claras estrechas e interrumpidas (la media y posterior mal delimitadas). Talla 1,7–2,5 mm. [T] ***Anthrenus fuscus*** (Ol., 1789)
  - Antenas con más de 8 artejos . . . . . 4
- 4 Antenas de 9 artejos, con maza de tres (el último muchísimo más grande que los otros dos). Cuerpo oval, pardo-rojizo, con escamas blancas, doradas y algunas pardo-oscuros (pueden reemplazar a las doradas); élitros con tres bandas claras en zig-zag, variables. Talla 1,8–2,5 mm. [T] . . . . .
  - Antenas de 10 artejos, con maza de dos (el último más largo) tan larga como el resto de la antena. Cuerpo oval, con dibujo de escamas blancas triangulares anastomosadas muy contrastado y varia-

- ble (bastante reducidas en ab. *unicolor* Uytt.). Talla 1,5–2,8 mm. [HGPTCFL] . . . . .
  - Antenas de 11 artejos, con maza de tres (9º y 10º transversos reunidos tan largos como el 11º). Cuerpo oval. negro, con vestimenta ocre blanca y parda variable (élitros con dos estrechas bandas en zig-zag blancas); escamas cuneiformes.. Talla 1,7–3,5 mm. [PGTCFL+] . . . . .
    - 5 Cabeza sin ocelo en el vértex. Cuerpo alargado, paralelo y convexo. Antenas con maza larga y abrupta de tres artejos. Género *Dermestes* . . . . . 6
    - Cabeza con un ocelo en el vértex; cuerpo oval más o menos redondeado . . . . . 11



*Anthrenus fuscus*                      *Anthrenus verbasci*



*Anthrenus coloratus*                      *Anthrenus minor*

- 6 Ápice elitral aserrado y provisto de una pequeña espina terminal. Antenas rojizas con maza infuscada. Pubescencia oscura con pelos caqui claros entremezclados o dominantes (ab. *senex*). Pronoto casi glabro en el disco o uniformemente pubescente (ab. *ratulus*). Escudete testáceo. Último ventrito sin pilosidad blanca en su tercio medio. Talla 5,5–10 mm. [PGTCFL] .....  
 ..... ***Dermestes maculatus*** DeGeer, 1774
- Ápice elitral sin espina terminal, simple .....7
- 7 Pronoto relativamente plano por delante, con ángulos anteriores expuestos en visión dorsal. Élitros sin dibujo. ....8
- Pronoto muy convexo, con ángulos anteriores plegados hacia abajo y ocultos en visión dorsal. Élitros con dibujo.....9
- 8 Pronoto finamente rebordeado en toda la base. Cuerpo estrecho y alargado, de color negro o pardo-negruzco (élitros L/A > 2). Pubescencia dorsal gris o amarillo-grisáceo uniforme. Ventritos abdominales sin dibujo, con escasos pelos amarillos. Talla 7–10 mm. [TC].....  
 ..... ***Dermestes peruvianus*** Laporte, 1840  
 [Presencia pendiente de confirmación]
- Pronoto no rebordeado en el tramo medio de la base. Cuerpo negro o pardo-rojizo oscuro, más corto (élitros L/A > 2). Pubescencia dorsal oscura, con pelitos amarillentos dispersos y entremezclados. Ventritos abdominales con un par de máculas oscuras semilunares internas además de las laterales. Talla 7–9 mm. [TC]. ....  
 ..... ***Dermestes ater*** DeGeer, 1774
- 9 Pronoto con manto de pilosidad blanca en los márgenes laterales (mirar de lado), quedando usualmente sin cubrir un espacio oval junto a los ángulos posteriores. Pubescencia elitral oscura jaspeada de setas blancas (sin formar líneas), o totalmente uniforme (ab. *uniformis*). Último ventrito abdominal en su tercio medio blanco por delante y oscuro por detrás. Talla 6–10 mm. [HP-GTCFL]... ***Dermestes frischii*** Kugelann, 1792
- Pronoto con los márgenes laterales no cubiertos de pilosidad blanca .....10
- 10 Antenas con la maza negra. Dorso oscuro moteado de parches de pelos blancos; pronoto con un parche testáceo a cada lado del disco: escudete con pilosidad testácea. Último ventrito abdominal oscuro, salvo por tres parches blancos en su margen anterior. Talla 7–9 mm. [T].....  
 ..... ***Dermestes murinus murinus*** L., 1758



*Dermestes maculatus*



*Dermestes peruvianus*



*Dermestes ater*



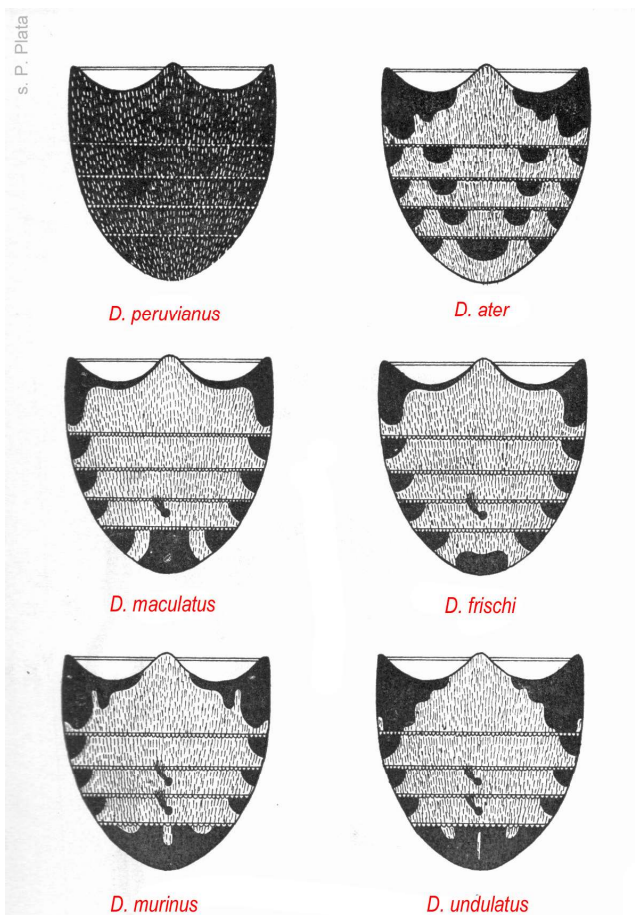
*Dermestes frischii*



*Dermestes murinus murinus*

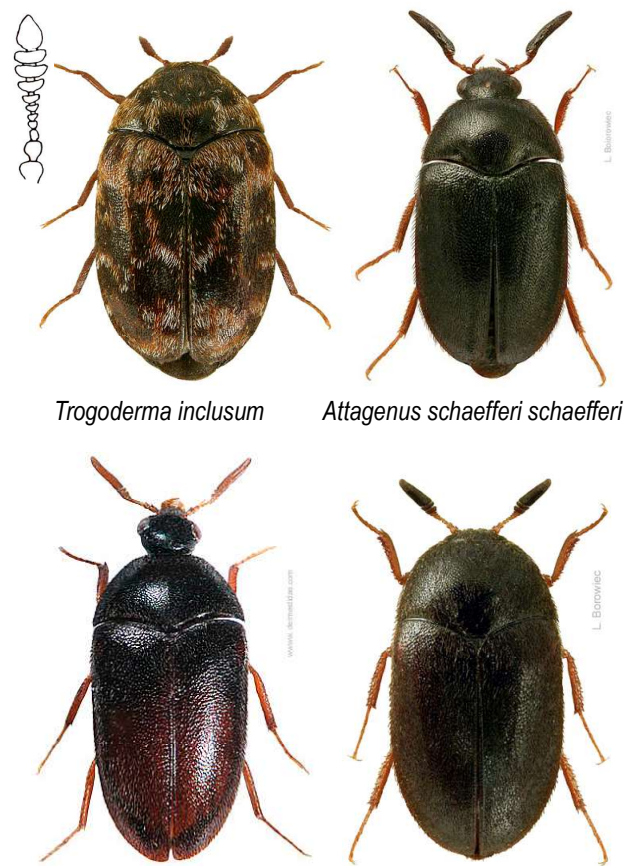


*Dermestes undulatus*

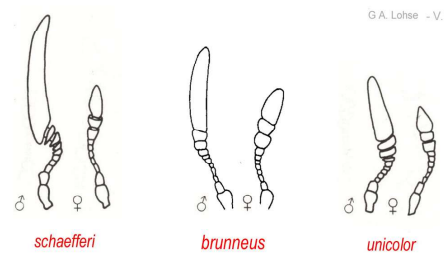


Cara ventral del abdomen en *Dermestes*

- Antenas con la maza pardo-rojiza. Dorso oscuro; cabeza, pronoto y base elitral rica en pelos testáceo-dorados; escudete color crema o testáceo; élitros moteados de parches blancos o con pubescencia rosácea (ab. *roseipennis*). Último ventrito abdominal oscuro con dos parches blancos tangentes a su margen anterior y una tira estrecha mediana, separada. Talla 5–7 mm. [PT] . . . . .  
 . . . . . ***Dermestes undulatus*** Brahm, 1790
- 11 Tibias sin espinas. Ojos escotados en su borde interno. Antenas con maza de cuatro (♀) a seis (♂) artejos. Cuerpo uniformemente ovalado, pardo-negrusco, con dibujo variable de escamitas canelas y blancas. Talla 2,5–5 mm. [C] . . . . .  
 . . . . . ***Trogoderma inclusum*** LeConte, 1854
- Tibias con espinas. Ojos enteros. Antenas de 11 artejos con maza de tres (el último en ♂ usualmente hipertrofiado). Género *Attagenus*. . . . . 12
- 12 Élitros oscuros unicolores . . . . . 13
- Élitros claros o con dibujo contrastado . . . . . 15
- 13 Último artejo antenal ♂ tan largo como dos veces el resto de la antena; en ♀ tan largo como los cuatro previos reunidos. Coloración negra o pardo-os-



*Trogoderma inclusum*      *Attagenus schaefferi schaefferi*  
*Attagenus brunneus*      *Attagenus unicolor unicolor*



- cura; pubescencia negra por arriba y por debajo; antenas (salvo último artejo) y patas más o menos ferruginosas. Talla 2,5–5,5 mm. [T] . . . . .  
***Attagenus schaefferi schaefferi*** (Herbst, 1791).
- Último artejo antenal ♂ no más largo que el resto de la antena; en la ♀ tan largo como los tres previos reunidos. Pubescencia negra o parda uniforme por arriba (a veces orla de pelos claros en base del pronoto); por debajo pardo-grisácea . . . . . 14
- 14 Antenas usualmente claras, con último artejo ♂ ensanchándose hacia su base y algo más corto que el resto de la antena; en ♀ piriforme. Talla 2,9–5 mm. [T]. Presencia permanente por constatar . . . . .  
 . . . . . ***Attagenus brunneus*** Fald., 1875
- Antenas con último artejo ♂ oscuro, uniformemente elongado, tan largo como el resto de la antena; en ♀ oblongo. Talla 2,5–5,5 mm. [G]. .  
***Attagenus unicolor unicolor*** (Brahm, 1790)



*Attagenus abbreviatus*



*Attagenus anthrenoides*



*Attagenus multifasciatus*



*Attagenus wollastoni*

15 Tibias esbeltas. Último artejo antenal ♂ ensiforme, extraordinariamente alargado (más que el resto de la antena); artejos ♀ 9<sup>o</sup>–11<sup>o</sup> subiguales. Pubescencia doble, la erecta muy larga (más de 2× uña tarsal), sobresaliendo bastante del perfil lateral del cuerpo. Pronoto lateralmente, y élitros con tres bandas claras, a veces difusas o pueden faltar. Talla 2,1–4,2 mm. [TCFL].....  
 ..... *Attagenus abbreviatus* Heer, 1857<sup>©</sup>

– Tibias dilatadas. Último antenómero similar en ambos sexos. Los pelos mayores de la pubescencia doble más inclinados y algo más cortos. .... 16

16 Pubescencia blanquecina dominante; aspecto general claro con bandas transversas pardo-rojizas. Último antenómero corto (menor que el precedente) en ambos sexos. Talla 2,6 mm. [C] .....  
 ..... *Attagenus anthrenoides* Woll., 1864.<sup>©</sup>

– Pubescencia oscura dominante; aspecto general oscuro con bandas claras estrechas. .... 17

17 Antenómero 11<sup>o</sup> pequeño en ambos sexos; 9<sup>o</sup>–11<sup>o</sup> algo alargados en ♂. Élitros con tres bandas testáceas claras transversales; la primera (1/3) interrumpida al medio; las otras a menudo descompuestas. Talla 2,8–3,6 mm. [C].....  
 .... *Attagenus multifasciatus* (Woll., 1863)<sup>©</sup>

– Antenómero 11<sup>o</sup> ♂ algo más largo que el 9<sup>o</sup>–10<sup>o</sup> reunidos, en ♀ 11<sup>o</sup>–9<sup>o</sup> subiguales. Élitros con dos bandas claras transversales (fondo algo castaño) y un par de máculas apicales. Cuerpo más corto. Talla 2,65–3,2 mm. [HPGTC].....  
 ... *Attagenus wollastoni* Mroczowsky, 1964.<sup>©</sup>

18 Talla > 2 mm; hombros hipertrofiados, proyectados hacia afuera (máxima anchura corporal). Pronoto muy transversal (L/A= 0,6), con lados arqueados, convexo en el disco y aplanado lateralmente. Élitros con la carina del reborde basal bifurcada al alcanzar el callo humeral; de ahí parte una ligera costilla hacia atrás. Talla 2,7 × 1,6 mm. [CL+] ..... *Thorictus gigas* Woll., 1862<sup>©</sup>

– Talla < 2 mm; hombros normales, sin sobresalir (o apenas) del perfil lateral de los élitros ..... 19

19 Élitros con epipleuras abultadas por delante y visibles desde arriba a modo de pequeño diente humeral; callo humeral elevado algo prolongado hacia atrás en forma de costilla. y otra incipiente paralela tampoco muy extensa. Pronoto con márgenes laterales amplios, punteados, y borde finamente denticulado. Tegumento castaño con setas diminutas amarillas. Talla 1,88 × 0,99 mm. [P] .  
*Thorictus palmensis* Háva & Krásenský, 2015

– Hombros curvos, sin diente humeral (epipleuras ocultas en visión dorsal). .... 20



*Thorictus gigas*



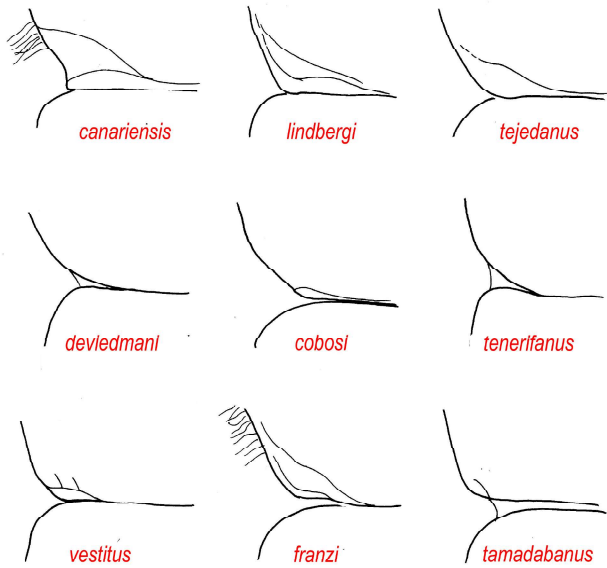
*Thorictus palmensis*\*

20 Pronoto prácticamente igual o menos ancho que los élitros ..... 21

– Pronoto claramente más ancho que los élitros .29

21 Pronoto con los ángulos posteriores separados de la convexidad del disco por un surco o una fina carínula oblicua, quedando un área plana (“esquina”) entre ésta y el borde, que puede estar rebordado o no ..... 22

\*Nota: Los *Thorictus* son todos muy brillantes, lustrosos, carácter que no se aprecia en las fotos hechas con luz filtrada.



Ángulo posterior del pronoto en *Thorictus*

- Pronoto con la convexidad discal alcanzando el borde de los ángulos posteriores, que son curvos y pueden estar rebordeados o no (el reborde a veces se pliega hacia abajo) .....25
- 22 Pronoto con las "esquinas" angulosas en forma de triángulo obtuso, rebordeadas basalmente . . . .23
- Pronoto con las "esquinas" curvas, en forma de segmento circular estrecho y sin reborde. . . . .24
- 23 Pronoto poco extendido hacia delante, con máxima anchura al medio, setas laterales junto a los ángulos posteriores (suelen terminar en punta breve); esquina alutácea, delimitada por una carínula quebrada cóncava. Élitros subovales, con la base plana, reborde basal apenas desarrollado, rara vez con depresión previa al hombro; pubescencia diminuta, mayor en ápice y márgenes laterales (variable). Coloración pardo-rojiza, píceo en élitros.

Talla 1,55 × 0,9 – 1,95 × 1,05 mm. [HGPTCFL] . . . . . *Thorictus canariensis* Woll., 1862<sup>©</sup>

- Pronoto extendido hacia delante, con lados bastante rectos y convergentes hacia la base; máxima anchura por delante de la mitad. Pronoto sin setas laterales junto a los ángulos posteriores; "esquina" delimitada por una carínula arqueada convexa; reborde basal prolongado lateralmente. Élitros con reborde basal completo, sobrepasando los hombros. Talla 1,7 × 0,9 mm. [C] . . . . . *Thorictus lindbergi* John, 1963<sup>©</sup>

- 24 Cabeza y pronoto más fuertemente punteados. Pronoto con "esquinas" posteriores lisas y la carínula delimitadora interna desvanecida antes de alcanzar el borde lateral. Élitros con el reborde basal interrumpido al alcanzar una pequeña fóvea junto al callo humeral; pubescencia diminuta. Talla 1,6 × 0,9 mm. [C] . . . . . *Thorictus tejedanus* John & Andreae, 1967<sup>©</sup>

- Cabeza y pronoto finamente punteados. Pronoto diminutamente denticulado en los lados, con un gránulo central en las "esquinas" posteriores (o por debajo de ellas?). Élitros con dos depresiones en la mitad anterior, próximas al escudete; reborde basal fino, entero. Tegumento pardo, con setas cortas amarillas suberectas. Primer ventrito abdominal con estrías largas. Talla 1,85 × 0,9 mm. [C] . . . . . *Thorictus eiselti* Hava, 2019<sup>©</sup>

- 25 Élitros redondeados, tan largos como anchos formando fuerte ángulo (cintura) con el pronoto. Pronoto bastante redondeado, con disco aplanándose hacia los lados, donde el punteado se engrosa. Élitros con depresiones en la base junto a la sutura; abultamiento humeral algo prolongado hacia atrás, e indicios de impresiones longitudinales en el disco. Talla 1,75 × 1 mm. [T] . . . . . *Thorictus deviedmani* John, 1965<sup>©</sup>



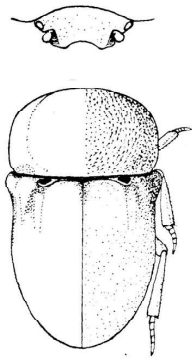
*Thorictus canariensis*

*Thorictus tejedanus*

*Thorictus cobosi*

*Thorictus subpusillus*

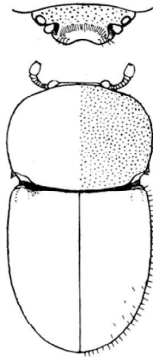
s. H. John



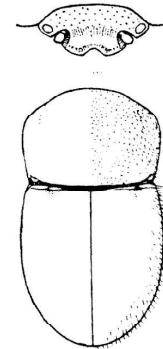
*gigas*



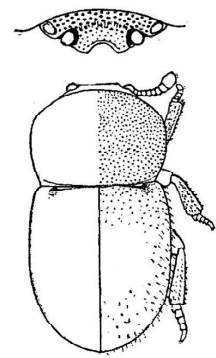
*palmensis*



*canariensis*

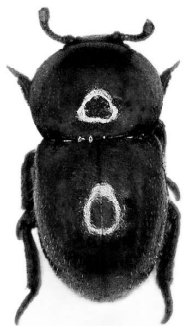


*lindbergi*

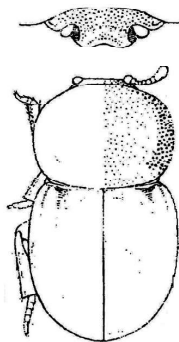


*tejedanus*

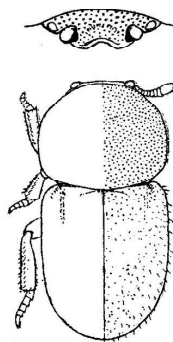
J. Hava



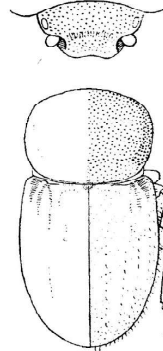
*eiselti*



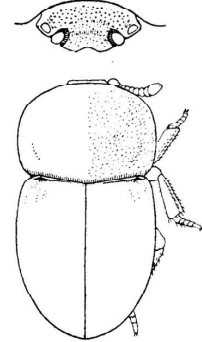
*deviedmani*



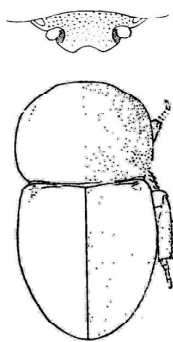
*cobosi*



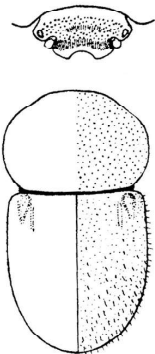
*tenerifanus*



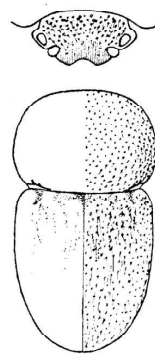
*helleri*



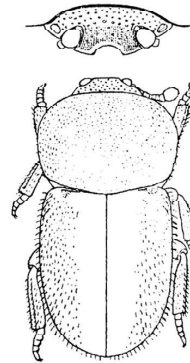
*subpusillus*



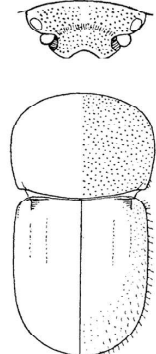
*wollastoni*



*vestitus*



*franzi*



*tamadabanus*

- Élitros más largos que anchos . . . . . 26
- 26 Élitros con el borde lateral ciliado (orla de pequeñas setas erectas dispuestas regularmente) . . . . 27
- Élitros con el borde lateral no ciliado . . . . . 28
- 27 Pronoto tan ancho como los élitros, más avanzado y trapezoidal por delante. Élitros más paralelos, con una ligera costilla que parte de los abultados hombros y alcanza casi hasta la mitad. Punteado del pronoto preciso. Pilosidad en los élitros sube-recta, rubia y larga (más que una uña). Coloración

pardo ferruginosa, salvo élitros píceos. Talla 1,6 × 9,85 mm. [G] . . . . . *Thorictus cobosi* John & Andreae, 1967<sup>©</sup>

- Pronoto pequeño, más estrecho que los élitros, apenas avanzado por delante. Élitros más ovales, con pilosidad dispuesta en cuatro hileras en la mitad apical de cada uno. Pronoto pequeño, redondeado por delante (apenas avanzado), con el reborde basal engrosado lateralmente; punteado fuerte y denso. Punteado junto a los hombros tan grueso como en el pronoto. Cabeza finamente punteada, con clipeo ligeramente escotado. Talla

- 1,65 × 0,9 mm. [T] .....  
 ..... ***Thorictus tenerifanus*** John, 1966<sup>©</sup>
- 28 Pronoto uniformemente arqueado por delante, sobrepuesto a la base elitral en su tramo medio (oculta el reborde basal), con ángulos posteriores curvos. Élitros con reborde basal engrosado y levantado lateralmente; disco muy convexo a partir de la carina basal; hombros planos, algo sobrepuestos al pronoto. Talla 1,6 × 0,9 mm. [T] .....  
 ..... ***Thorictus helleri*** John, 1963<sup>©</sup>
- Pronoto ligeramente trapezoidal por delante; reborde basal grueso al medio y curvado hacia abajo en los extremos; punteado más grueso, particularmente hacia los márgenes laterales. Élitros con la carina basal expuesta en su totalidad; hombros separados del disco por un pequeño abultamiento; dorso solo con microquetas adpresas; Talla 1,75 × 0,95 mm. [T] .....  
 ..... ***Thorictus subpusillus*** John, 1966<sup>©</sup>
- 29 Pronoto avanzado y con lados ligeramente sinuosos por delante; ángulos posteriores sin pilosidad, curvados, con el reborde grueso hundido en el extremo y formando un pequeño diente (mirar lateralmente desde atrás). Élitros con carina basal e indicios de una costilla que parte junto al del callo humeral aplanado, y una segunda paralela que se pierde igualmente hacia atrás. Pubescencia erecta muy clara y relativamente recia, la tumbada inconspicua. Talla 1,65 × 0,9 mm. [TC] .....  
 ..... ***Thorictus wollastoni*** Woll., 1863<sup>©</sup>
- Pronoto nada avanzado ni sinuoso por delante (margen anterior arqueado) ..... 30
- 30 Pronoto con la máxima anchura en la mitad posterior y élitros ovales por detrás, sin reborde basal, sin cilios orlando los bordes laterales y con la máxima anchura justo por detrás de los hombros. Ángulos posteriores del pronoto delimitados por una sutil carínula que emite dos ramitas cortas hacia dentro. Puntos en la cabeza más gruesos que en el pronoto. Talla 1,6 × 0,9 mm. [L] .....  
 ..... ***Thorictus vestitus*** Woll., 1864<sup>©</sup>
- Pronoto con máxima anchura a la mitad y élitros con los bordes laterales ciliados ..... 31
- 31 Élitros ovales, con base algo cóncava; húmeros atravesados por arrugas diagonales; disco elitral liso, casi sin puntos Pronoto con ángulos posteriores formando “esquina” triangular (con reborde engrosado y algo hundida por dentro) y la pilosidad lateral algo más apretada justo por encima; lados en la mitad posterior convergentes hacia atrás casi en línea recta. Talla 1,85 × 0,95 mm. [C] . . .  
 ..... ***Thorictus franzi*** John, 1966<sup>©</sup>
- Élitros paralelos, rectos en su base, con pequeño surco longitudinal partiendo del extremo del reborde basal junto al callo humeral, y dos incipientes surcos longitudinales en el disco (usar iluminación lateral), con punteado fino (algo granular) entre ellos. Pronoto con lados arqueados en su mitad basal; ángulos posteriores casi angulosos, con carínula demarcadora muy breve, paralela a los lados. Talla 1,9 × 0,9 mm. [C] .....  
 ..... ***Thorictus tamadabanus*** John, 1964<sup>©</sup>