

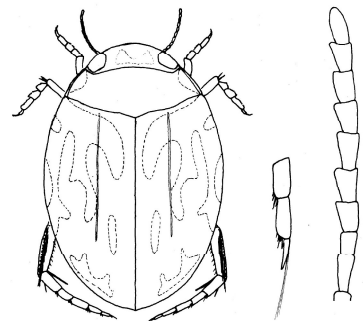
DYTISCIDAE

Caraboidea de tamaño pequeño a grande (1,7–38 mm), cuerpo navicular (contorno oval), con antenas filiformes de 11 segmentos, glabras. Palpos maxilares cortos. Patas traseras alargadas y comprimidas, en forma de remos. Metatibias con un par de espolones. Tarsómeros 5+5+5 ó 4+4+5, alguno lobulado, los posteriores con pelos natatorios. Primer ventrito abdominal dividido en dos partes por las metacoxas. Adultos y larvas son depredadores acuícolas. En Canarias 13 géneros y 22 especies, siete de ellas endémicas.

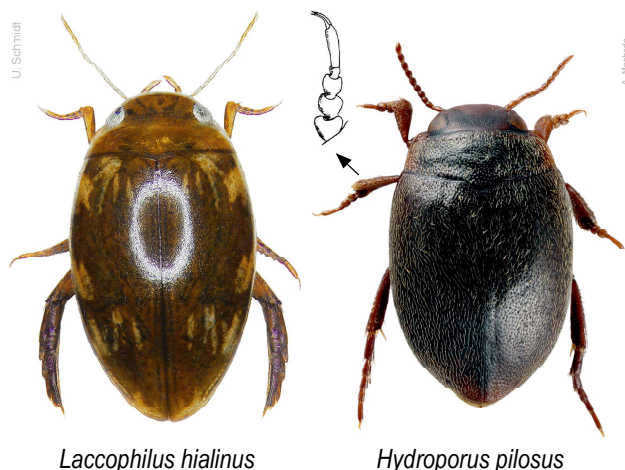
Clave de especies

- 1 Escudete no visible, oculto bajo el pronoto 2
 - Escudete visible 16
- 2 Mesotarsos con cinco artejos visibles 3
 - Mesotarsos con cuatro artejos visibles; el 3º bilobulado 5
- 3 Metatarsos fuertemente lobulados (prolongados hacia atrás en su cara externa). Coloración testáceo-olivácea, con algunas máculas amarillas en los élitros (no siempre). Punteado prácticamente obsoleto; microrreticulación irregular patente. Base del pronoto poco proyectada hacia atrás en su tercio medio. Talla 4,6–5,1 mm. [GTC] *Laccophilus hyalinus* (De Geer, 1774)
 - Metatarsos normales, sin lóbulos. Coloración general pardo-negruzca, algo rojiza en márgenes laterales (sin dibujo o manchas perfiladas). En rezumaderos verticales, tapizados de musgo o no 4
- 4 Élitros brillantes, microrreticulación prácticamente desvanecida. Cuerpo ovalado, corto, con punteado uniforme grueso y separado; pubescencia blanquecina corta, esparcida, poco aparente. Tercera estría apenas señalada por los puntos. Talla 3,4–3,5 mm. [TC] *Hydroporus pilosus* (Guignot, 1949)©

- Élitros con la superficie alutácea, notoriamente reticulada. Cuerpo oval-acuminado, menos robusto, con punteado menos preciso y superficial; pubescencia amarillenta, más fina y larga. Puntos de las interestrías elitrales impares notorios. Talla 3,0–3,2 mm. [GP] *Hydroporus compunctus* Woll., 1865©
- 5 Epipleuras provistas de una quilla oblicua en el ángulo anterior (observar de frente) 6
 - Epipleuras sin quilla en el ángulo anterior 8
- 6 Metatarsos con uñas desiguales, la externa mucho más pequeña que la interna, casi invisible. Cuerpo globoso; coloración negruzca brillante, con márgenes laterales del pronoto amarillentos, y dibujo amarillo nítido en élitros. Patas pardo-amarillentas. Talla 3,7–5,1 mm. [C] *Hyphydrus maculatus* Babington, 1841



Hyphydrus maculatus



Laccophilus hyalinus

Hydroporus pilosus

- Metatarsos con uñas prácticamente iguales 7
- 7 Cara ventral negra. Clípeo sin reborde. Punteado elital doble, irregular. Coloración general amarilla y en negro el ápice del último artejo antenal, dos máculas basales en la cabeza extendidas hacia los ojos; tramo medio basal del pronoto, sutura y cuatro franjas en los élitros (a menudo conectadas entre sí). Talla 3,4–3,7 mm. [HGTCFL] *Hygrotus confluens* (Klug, 1843)
 - Cara ventral rojiza. Punteado elital simple, irregular. Clípeo con reborde interrumpido al medio. Coloración general testáceo-rojiza, con dibujo negro más extendido (a veces dominante, incluso pa-

- tas); franjas elitrales más largas e interrumpidas, la sutural más ancha. Talla 2,5–3,2 mm. [HPGTC-FL] **Hygrotus musicus** (Klug, 1843)
- 8 Base del pronoto y de los élitros con un par de surcos longitudinales alineados (el elitral más o menos largo) 9
- Élitros y pronoto sin surcos basales 10
- 9 Cabeza negra, con una línea cervical tangente a los ojos por detrás. Pronoto subparalelo en 3/4 posteriores. Surco elitral profundo en la mitad anterior. Coloración leonada con dibujo negro dominante, variable (la base elitral siempre negra). Talla 1,5–1,6 mm .[PGTCF]
 **Bidessus minutissimus** (Germar, 1824)
- Cabeza clara, sin línea cervical. Pronoto con lados arqueados y estrechado por delante. Surco elitral breve, no más largo que el pronotal. Coloración dominante leonada con dibujo parduzco escaso (tercio basal del pronoto, sutura y mácula quebrada postmediana en élitros). Talla 1,7–2,2 mm [F]
 **Hydroglyphus angularis** (Klug, 1834)
- 10 Pronoto y élitros formando ángulo en el contorno lateral del cuerpo. Máxima anchura del pronoto hacia su mitad 11
- Pronoto y élitros sin formar ángulo en el costado (contorno lateral del cuerpo continuo). Máxima anchura del pronoto en su base. 12
- 11 Coloración general negra o pardo-negrusca; élitros con varias máculas basales amarillentas que a menudo se prolongan como rayas discontinuas. Pubescencia amarillenta muy corta y densa. Tercera estría con puntos bien visibles. Cara externa de las metatibias cubiertas por numerosos puntos setíferos. Élitros sin denticulo preapical (indicio en ♀). Talla 5,6–6,0 mm. [HGPTC]
 **Nebrioporus canariensis** (Bedell, 1881)©
- Coloración general amarillenta. Pronoto con un fino reborde basal oscuro y dos máculas prebasales negras separadas por la mitad; élitros con la sutura y varias rayas negras que pueden fundirse entre ellas en diverso grado (base y ápice suelen permanecer amarillos). Élitros con denticulo preapical bien desarrollado. Talla 4,5–5 mm. [F].
 **Nebrioporus clarkii** (Woll., 1864)
- 12 Coloración general amarillenta con dibujo negro muy contrastado. La fina franja de la base del pronoto puede extenderse hacia el disco; en los élitros las rayas longitudinales pueden unirse entre ellas en diverso grado. Talla 4,0–4,5 mm [FL]
 **Nebrioporus ceresyi** (Aubé, 1836)



Hygrotus confluens



Hygrotus musicus



Bidessus minutissimus



Hydroglyphus angularis



Nebrioporus canariensis

- Coloración general oscura por completo o con algunas máculas rojizas o testáceas poco contrastadas. 13
- 13 Talla mayor de 4 mm. Pronoto liso en el disco; la microrreticulación sin rebasar la hilera transver-



Nebrioporus clarkii



Nebrioporus ceresyi



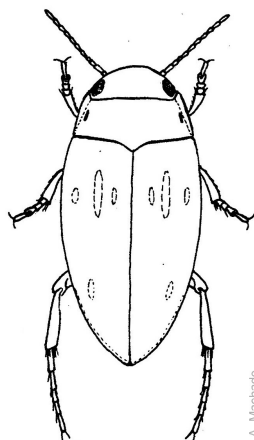
Hydroporus lucasi



Hydroporus errans



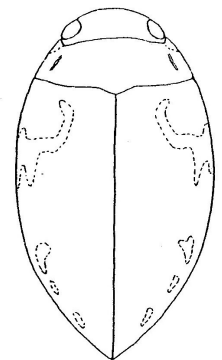
Graptodytes delectus



A. Machado



Stictonectes canariensis



A. Machado

sal de puntos próxima al margen anterior. Cuerpo oval alargado, subnítido, poco convexo, con pubescencia larga y bastante densa. Élitros pardo-negruzcos con mácula humeral ferruginosa (a menudo extendida por la base y el margen); ápice microrreticulado. Metatibias ferruginosas con una mancha negra en su extremo distal. Talla 4–5 mm. [HPGTC] .. ***Hydroporus lucasi*** Reiche, 1866

– Talla menor de 4 mm 14

14 Cuarto artejo antenal tan largo como los demás. Pronoto sin surcos laterales, con microrreticulación rebasando siempre la línea transversal anterior de puntos (puede cubrir todo el pronoto). Cabeza y pronoto negros, élitros pardo-negruzcos unicolores (a lo sumo con leve mácula humeral ferruginosa); metatibias completamente ferruginosas. Talla 3,0–3,7 mm. [HPGTC] ***Hydroporus errans*** Sharp, 1882 ©

– Cuarto artejo antenal más corto que los demás. Pronoto con surcos laterales breves. Élitros con máculas elitrales (poco contrastadas). 15

15 Talla menor de 3 mm. Cuerpo oval alargado. Pronoto marrón o negro, lateralmente amarillo o rojizo con los surcos laterales bien marcados (en el tercio medio). Disco elitral con tres franjas amarillentas (la mediana más larga). Tegumento con punteado superficial muy espaciado. Cara ventral negra, brillante; ventritos abdominales microrreticulados. Talla 2,5–2,7 mm. [TC] ***Graptodytes delectus*** (Woll., 1864)©

– Talla mayor de 3 mm. Cuerpo globoso, oval corto, bastante acuminado por detrás. Pronoto con un vestigio de surco lateral. Superficie grosera y densamente punteada, de aspecto rugoso-granulado. Dibujo elitral ferruginoso, bastante apagado (mácula falciforme alrededor del húmero y otras menores marginales en la mitad posterior. Cabeza ♀ sin fóveas puntiformes. Ventritos abdominales granulados. Talla 3,5–3,8 mm. [C] ***Stictonectes canariensis*** Machado, 1987©

16–Ojos enteros, sin escotadura. Protarsómeros 1–3 del macho muy ensanchados, formando una paleta casi circular 17



Eretes sticticus



Cybister tripunctatus africanus

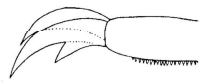


Meladema coriacea

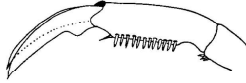


Meladema imbricata

- Ojos escotados por delante. Protarsómeros 1–3 del macho ensanchados sin formar paleta 18
- 17 Pronoto con fino reborde lateral. Coloración general amarillo-pajizo intenso; en color negro una mácula frontal escotada, base de la cabeza, mácula transversal en el disco del pronoto (a veces dividida, o ausente ab. *helvolus*), todo el escudete, el punteado irregular de los élitros (salvo en los márgenes) junto a otros mucho mayores alineados y distantes, y unas pocas máculas alargadas (variables) en disposición simétrica. Talla 10–16,5 mm. [HPTCF]. ***Eretes sticticus*** (L., 1767)
 - Pronoto sin reborde lateral. Cuerpo oval, con máxima anchura pasada la mitad; por lo común de color negro con tinte verdoso. Antenas, clípeo y márgenes laterales del pronoto testáceos (separados de la base por fina línea negra). Élitros con banda lateral testácea más ancha en la base, que en la mitad posterior suele abrirse en dos dejando una línea oscura al medio. Metatibias casi tan anchas como largas, con el espolón terminal externo dilatado (en el centro 3× el ancho del espolón interno); metatarsómeros sin setas en su canto externo. Talla 22–32 mm. [TC+] ***Cybister tripunctatus africanus*** Lap., 1835
- 18 Uñas del metatarso desiguales. Pronoto no rebordeado. Escultura elitral escamosa 19
 - Uñas del metatarso iguales. Metafémures con peine de setas 20
- 19 Clípeo, dos máculas frontales y borde lateral del pronoto testáceo-rojizos; color de fondo de los élitros amarillento, pero intensamente tachonado de negro. Fosetas interoculares amplias, rugosas y profundas. Tegumento brillante, sobre todo en machos. Élitros con imbricaciones semicirculares más amplias, menos profundas y mucho menos densas. Talla 20,5–22,5 mm [PGT] ***Meladema imbricata*** (Woll, 1854)©
 - Color negro profundo. Cabeza apenas más clara anteriormente, con dos máculas rojizas entre los ojos; fosetas interoculares puntiformes y reducidas. Pronoto mate; élitros poco brillantes (más en el macho) y densamente cubiertos de imbricaciones semicirculares profundas, más abundantes en el tercio apical. Talla 19–21 mm [GTCF] ***Meladema coriacea*** Lap., 1835
- 20 Cuerpo negro, unicolor, a lo sumo con pequeñas máculas rojizas en la frente y/o en cada élitro una postmediana lateral y otra preapical. Punteado del margen anterior del pronoto interrumpido en el tramo medio. Uñas ♂ con un diente agudo. Talla 8,4–11 mm. [PGTC] ***Agabus biguttatus*** (Olivier, 1795)
 - Color general testáceo, con la cabeza (salvo clípeo, palpos y antenas) y dibujo elitral negros. Margen anterior del pronoto punteado de lado a lado . . . 21
- 21 Metafémures de color uniforme testáceo o ferruginosos. Pronoto con dos máculas oscuras simétricas en el disco (ausentes en ab. *pratensis*). Élitros testáceo-hialinos o moteados de negro. Oniquio protarsal ♂ escotado en la base, con peine de setas largas; uña interna dentada en la base, Tegumento a veces mate (ab. *rugosipennis*). Especie dulceacuícola . Talla 7,8–8,5 mm. [HPGTC] ***Agabus nebulosus*** (Forster, 1771)
 - Metafémures negros en la base. Pronoto unicolor, o algo infuscado en el disco. Élitros con dibujo ausente o similar a *A. nebulosus*, variable. Oniquio del protarso ♂ no escotado en la base, con línea completa de setas más cortas; uña con un diente como a la mitad. Especie halófila. Talla 7–8 mm. [TC] ***Agabus conspersus*** (Olivier, 1795)



biguttatus



nebulosus



conspersus



P. Pineda-Mugueres

Agabus biguttatus



P. Pineda-Mugueres

Agabus nebulosus



L. Brönner

Agabus conspersus