

HYDRAENIDAE

Staphylinoidea de pequeño tamaño (< 3 mm). Antenas cortas, con maza de 5 artejos pubescentes; palpos maxilares largos (a veces más que las antenas) y abdomen con 6-7 ventritos. Tarsos visibles 3+3+3 ó 4+4+4 (en realidad, pentámeros). En muchas especies suele haber variación morfológica intrapoblacional. Insectos acuícolas y detritívoros que habitan los márgenes de charcos rocosos o aguas corrientes, tanto dulces como salinas. En Canarias tres géneros con 16 especies, siete de ellas endémicas y dos macaronésicas.

Clave de especies

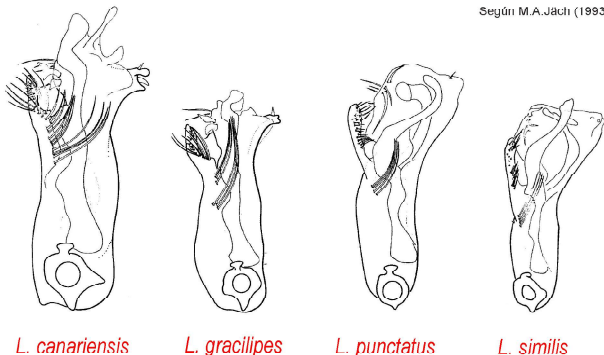
- 1 Pronoto en su base igual de ancho que los élitros; contorno del cuerpo continuo. Élitros truncados, dejando el pigidio expuesto. Palpómeros maxilares de tamaño aprox. igual (gen. *Limnebius*) . . . 2
 - Pronoto en su base más estrecho que los élitros, formando ángulo en el contorno del cuerpo . . . 5
- 2 Tibias delgadas. Tegumento liso con puntos muy finos y escasos; pilosidad fina, poco aparente. Coloración negruzca, algo rojiza (poco translúcida) en los márgenes. 3
 - Tibias robustas, más cortas y anchas. Tegumento micro-granulado con puntos más gruesos y abundantes. Coloración rojiza (sobre todo en los márgenes laterales del pronoto). 4
- 3 Metatibias ♂ fuertemente arqueadas, provistas en su mitad apical de un cepillo interno de pelos amarillos largos (a menudo empegostados). Talla 1,5-2,3 mm [C]
 - . . . ***Limnebius canariensis*** Orchymont, 1938[©]
 - Metatibias ♂ muy débilmente arqueadas, sin cepillo de pelos en su cara interna. Talla 1,5-1,8 mm [PGTC] . . . ***Limnebius gracilipes*** Woll., 1864[©]
- 4 Tegumento con punteado denso y muy profundo, sobre todo en el pronoto. Talla 1,6-1,7 mm [T].
 - ***Limnebius punctatus*** Woll., 1864[©]
 - Tegumento con punteado fino y más abierto, sobre todo en el pronoto. Talla 1,4-1,6 mm [G]
 - ***Limnebius similis*** Woll., 1865[©]



Limnebius gracilipes

Hydraena serricollis

- 5 Palpos maxilares muchísimo más largos que las antenas; último palpómero mayor que el penúltimo, el primero larguísimo. Pronoto aserrado lateralmente.(gen. *Hydraena*). 6
 - Palpos maxilares no más largos que las antenas; último palpómero acicular, menor que el penúltimo. Pronoto por lo general esculpido, parcialmente rebordeado por una membrana hialina (gen. *Ochthebius*) 7
- 6 Pronoto constreñido en la base y casi recto en su borde anterior. Pronoto y élitros notoriamente aserrados lateralmente. Puntos en todo el dorso foveiforme, muy grandes y profundos, casi coalescentes (en el ápice elitral variables). Coloración pardo-olivácea. Talla 1,7-2,2 mm [PGTC].
 - ***Hydraena serricollis*** Woll., 1864[©]
 - Pronto casi cuadrangular, muy poco constreñido en la base, con el borde anterior cóncavo y finamente aserrado lateralmente (apenas o nada los élitros). Puntos menos profundos, más pequeños y separados. Coloración pálida leonada, con maza antenal, cabeza y disco del pronoto infuscados o negruzcos. Talla 1,6 mm. [T].
 - ***Hydraena quadricollis*** Woll., 1864
- 7 Cabeza tan ancha como el pronoto. Pronoto sin foveas destacadas ni espinas por delante, muy variable en forma (ángulos anteriores rectangulares o redondeados). Patas muy largas y finas; tibias con cilios en vez de espinas



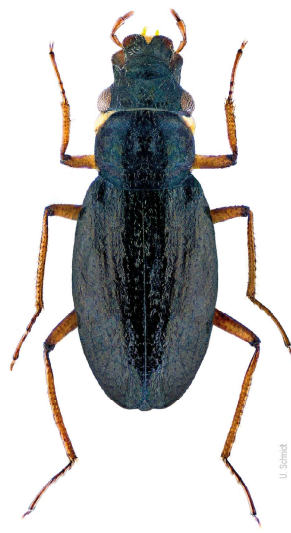
L. canariensis

L. gracilipes

L. punctatus

L. similis

- terminales. Élitros con impresiones superficiales o sin ellas; sin margen reflejado. Tegumento mate, fuertemente microrreticulado (a veces glabro). En detritus marino. Talla 2,0–2,1mm [HGPTCL+] ***Ochthebius heeri*** (Woll., 1854)
- Cabeza más estrecha que el pronoto 8
 - 8 Dorso con pilosidad blanquecina laxa pero destacada. Puntos elitrales alineados o no. 9
 - Dorso glabro o con pubescencia inconspicua. Puntos elitrales siempre alineados. 12
 - 9 Pronoto al menos con un par de dientes proyectados hacia delante en margen anterior. Labro profundamente escotado, Puntos elitrales alineados 10
 - Pronoto con el margen anterior sin dientes. Labro sinuoso, no escotado. Puntos elitrales no alineados. Tamaño > 2,2 mm. 11
 - 10 Patas muy largas y delgadas (mesotibias mucho más largas que el pronoto). Cabeza con tres foveas entre los ojos. Ángulos anteriores del pronoto proyectados en fuerte pico. Élitros oval-elongados, de color oscuro. Aguas hipersalinas. Talla 1,7–2,0 mm [L] ***Ochthebius salinator*** Peyerimhoff, 1824
 - Patas normales (mesotibias no más largas que el pronoto). Margen anterior del pronoto con cuatro dientes. Élitros ovales con hombros marcados (callo humeral desarrollado), de color pajizo y aspecto frágil. Cabeza y pronoto con visos metálicos; cara ventral negra. Talla 1,45–1,6 mm [F] ***Ochthebius cf. thermalis***
 - 11 Pronoto más ancho, con un diente a mitad del margen lateral provisto de membrana hialina; fosetas discales breves (la anterior dista más de un diámetro de la posterior). Tegumentos más lisos y brillantes. Ambiente salobre. Talla 2,3–2,5 mm [FL] . . . ***Ochthebius bifoveolatus*** Waltl, 1835
 - Pronoto más estrecho, sin diente en el tramo del margen lateral provisto de membrana hialina; fosetas discales más profundas y grandes (separadas menos de un diámetro entre sí). Tegumentos más alutáceos (también con viso metálico). Aguas dulces. Talla 2,7–2,9 mm [PGTCF+] ***Ochthebius quadrioveolatus*** Woll., 1857
 - 12 Labro con rugosidad abigarrada y abrupta. Pronoto muy estrangulado por detrás (parte esclerosada), con chaflán anguloso por delante; membrana lateral ancha, extendida hasta el chaflán; surco medio a cada lado flanqueado por dos fosetas.



Ochthebius heeri



Ochthebius salinator



Ochthebius cf. thermalis



Ochthebius bifoveolatus



Ochthebius quadrioveolatus



Ochthebius lapidicola

Élitros con estrías profundamente punteadas; interestrías estrechas con hilera de pelos solapados. Tibias robustas, ensanchadas apicalmente. Aguas dulces y salobres. Talla 1,7–2,0 mm [HGPTCFL] ***Ochthebius lapidicola*** Woll., 1864[©]

- Labro no abruptamente rugoso, liso o con microreticulación poligonal más o menos impresa . . . 13
- 13 Élitros con el borde lateral finamente aserrado (dentículos portando seta) 14
- Élitros con el borde lateral liso 15
- 14 Élitros oval-alargados. Cabeza sin fosetas frontales. Pronoto liso y brillante, punteado fino, irregular y muy disperso; lados grosera e irregularmente aserrados, rectos y convergentes en su mitad posterior. Patas sin setas natatorias. Tegumento brillante, pardo-negruzco uniforme (incluido apéndices). Áptero. Talla 1,5 mm [L?]
 **Ochthebius anzar** Villastrigo et al., 2020[©]
- Élitros elongados, subparalelos, con hileras regulares de puntos, algo rugosos apicalmente. Pronoto con sinuosidad prebasilar, membrana hialina más ancha en los ángulos posteriores y dos fóveas laterales. Cabeza con dos pequeñas fosetas frontales. Coloración pardo-negruzca, con viso metálico verdoso; antenas y patas amarillentas con partes infuscadas. Con alas. Talla 1,7–1,9 mm [CL+]
 **Ochthebius lanthanus** Ribera & Foster, 2018[©]
- 15 Pronoto con el disco liso y brillante (no atravesado por surco medio), con surcos transversales por delante y por detrás (fondo microrreticulado); color pardo oscuro a negro, con brillo bronceo. Élitros acuminados, pardo-amarillentos, oscurecidos o no, con 3–5 máculas negruzcas; patas pálidas. Aguas salobres. Talla 1,6–2,0 mm [F]
 **Ochthebius subpictus** Woll., 1857
- Pronoto con el surco medio completo y profundo, atravesando el disco 16
- 16 Pronoto con surco medio estrecho, sin fosetas discales, solo el área aplanada antero-lateral delimitada interiormente por una foseta oblicua alargada. Tegumento con puntos gruesos poco profundos (pronoto con dos áreas libres a cada lado del disco); membrana hialina lateral breve, limitada a los ángulos posteriores. Color usualmente negro o píceo, con fuerte viso metálico (a veces todo cobrizo), márgenes antero-laterales del pronoto, limbo y ápice elitral más rojizos y claros. Talla 2,0–2,25 mm [HGPTFL]
 **Ochthebius rugulosus** Woll., 1857
- Pronoto con surco medio y las cuatro fosetas discales anchas y muy profundas; tegumento casi sin puntos; membrana hialina ancha extendida a 3/4 del lado. Tibias muy ensanchadas. Color negro, con viso metálico verde o violáceo en el pronoto; patas pardas. Talla 1,8–2,0 mm [F]
 **Ochthebius tivelunus** Ferro, 1984



Ochthebius anzar



Ochthebius lanthanus



Ochthebius subpictus



Ochthebius rugulosus



Ochthebius tivelunus

Dibujos del edeago tomados de: Jäch, M. A. (1993): Taxonomic revision of the Palearctic species of the genus *Limnebius* Leach, 1815 (Coleoptera: Hydraenidae). – *Koleopterologische Rundschau* 63: 99–187