

# HYDROPHILIDAE

Hydrophiloidea de tamaño pequeño a mediano (3–6,5 mm), forma oval más o menos ancha, y contorno del cuerpo nada o apenas interrumpido entre pronoto y élitros. Antenas de 7–9 artejos, con maza pubescente de tres y el previo corto, en forma de copa o escudilla. Palpos maxilares largos, al menos 2/3 del ancho de la cabeza. Pronoto sin esculpir; élitros sin carinas; abdomen con 4–5 ventritos. Tarsos pentámeros, tetrámeros o combinado, simples. Escarabajos detritívoros acuícolas y terrestres (en excrementos frescos de mamíferos, vegetales en descomposición, etc.). En Canarias 12 géneros con 21 especies; solo dos endémicas. Hay más.

## Clave de especies

1 Palpos maxilares igual o más largos que las antenas. Especies acuícolas .....2

– Palpos maxilares más cortos que las antenas. Especies en su mayoría terrestres ..... 11

2 Ojos muy grandes y sobresalientes. Tibias y tarsos de patas intermedias y posteriores con cilios nata-torios. Antenas de 7 artejos. Coloración testácea; pronoto con una gran mácula oscura metalizada dividida al medio; élitros moteados, más oscuros al medio. Tegumento fuertemente punteado, con algunas setas dispersas. Escudete muy estrecho. Talla 3,7–5,3 mm. [F].....  
.....**Berosus hispanicus** Küster, 1847

– Ojos normales, poco prominentes (en línea con el perfil cefálico). Meso y metatibias sin cilios nata-torios. Escudete más ancho ( $L/A < 2$ ). ..... 3

3 Tarsos muy cortos; artejos apenas más largos que anchos. Cuerpo casi hemisférico, completamente negro, brillante. Cabeza y pronoto notoriamente microrreticulados, más mates que los élitros. Antenas con el segundo artejo inflado y el último menor que el penúltimo. Escudete en la base tan ancho como largo. Abdomen con cuatro ventritos, flanqueados por delante por una franja de setas marrones largas. Talla 1,1–1,7 mm. [PGTCF+] ...  
.....**Chaetarthria similis** Woll., 1864

– Tarsos casi o igual de largos que las tibias; tarsó-meros mucho más largos que anchos .....4

4 Último palpómero maxilar más corto o igual de largo que el penúltimo .....5

– Último palpómero maxilar más largo que el penúl-timo. ....8

5 Élitros sin surco parasutural. Palpómeros maxi-lares 1–2 algo arqueados (convexos por fuera). Color testáceo-amarillento con dibujo variable (usualmente franjas negruzcas en élitros); el labro claro. Talla 3,7–5,8 mm. [HGTC+] .....  
.....**Helochares lividus** (Foster, 1771)

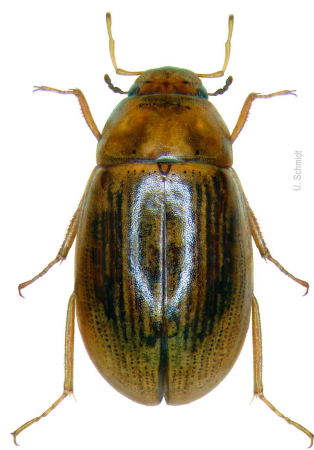
– Élitros con surco parasutural. Segundo palpómero maxilar rectilíneo, el primero convexo por dentro. Pronoto con la base rebordeada .....6



*Berosus hispanicus*



*Chaetarthria similis*



*Helochares lividus*



*Enochrus bicolor*

6 Coloración testáceo-amarillenta con algunas zo-nas infuscadas (variable en pronoto, húmeros, etc.); palpos maxilares y clipeo amarillos. Pronoto con cuatro puntos negros (los dos posteriores próximos a la base). Carina mesosternal puntiagu-da. Talla 5,0–6,5 mm. [HGPTCFL].....  
..... **Enochrus bicolor** (Fab., 1792)

– Coloración negra dominante en cabeza y pronoto; pronoto sin cuatro puntos negros definidos y los márgenes algo testáceos, más claros. ....7

7 Tamaño pequeño (talla <4,5 mm). Clípeo con máculas preoculares testáceas no más anchas que el ojo. Élitros testáceos, oscuros, con algunas manchas negruzcas por transparencia. Último ventrito con pequeña escotadura en el ápice. Talla 4,1 mm [C] . . . . . ***Enochrus (Methydrus)*** sp.

– Tamaño grande (talla >5 mm). Clípeo con máculas preoculares grandes, más anchas que el ojo (1/3) Élitros negros o pardo muy oscuro, con amplios márgenes laterales testáceo-rojizos. Tibias oscuras, tarsos más claros. Talla 5,0–5,5 mm. [GTC-FL+] . . . . . ***Enochrus politus*** (Küster, 1849)

8 Élitros solo con el surco parasutural (al menos en la mitad posterior): metatibias ligeramente arqueadas . . . . . 9

– Élitros sin surco parasutural. . . . . 10

9 Color píceo o castaño oscuro, sin viso metálico; cabeza negruzca con dos máculas claras preoculares amplias; antenas de 9 artejos, claras con maza negra. Pronoto y élitros oscuros, con amplios márgenes testáceos. Élitros sin microescultura, con punteado fino irregular; surco parasutural limitado a la mitad posterior. Mesoventrito con un diente cónico. Segundo metatarsómero más largo que el oniquio. Talla 2,0–2,9 mm [PGTC] . . . . . ***Anacaena haemorrhoea*** (Woll., 1864)©

– Color negro con viso metálico verdoso; extremidades testáceo-rojizas. Punteado más grueso pero escaso (puntos en élitros no ordenados en hileras). Abdomen con cinco ventritos. Segundo metatarsómero más corto que el oniquio. Talla 2,6–3,2 mm [FL] . . . . . ***Paracymus relaxus*** Rey, 1884

10 Talla >2,8 mm, coloración oscura. Cabeza negra, sin máculas; pronoto prácticamente todo negro, con borde lateral testáceo. Élitros con fondo testáceo, con máculas y tiras longitudinales negruzcas incompletas. Punteado fuerte en cabeza y pronoto. Talla 2,9–3,9 mm [PGTCFL] . . . . . ***Laccobius atrocephalus canariensis*** Orchymont, 1940 ©

– Talla <2,8 mm; bicolor. Cabeza negra con mácula preocular clara difusa: pronoto con márgenes testáceos más amplios (sobre todo en los ángulos posteriores) y mácula discal negra; élitros amarillentos con series de puntos negros. Talla 2,1–2,6 mm [PTC] . . . ***Laccobius praecipuus*** Kuwert, 1890

11 Élitros con punteado irregular y surco parasutural; estrías obsoletas o poco aparentes . . . . . 12

– Élitros con 10–11 estrías de puntos mayores que el punteado general, conspicuas . . . . . 13



*Enochrus* sp. [C]

*Enochrus politus*



*Anacaena haemorrhoea*

*Paracymus relaxus*



*Laccobius atrocephalus canariensis*

*Laccobius praecipuus*

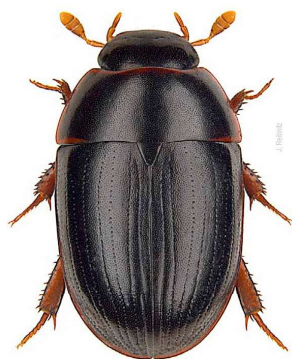
12 Meso y metatibias provistas de pares de espinas fuertes, casi tan largas como el ancho tibial. Escudete estrecho y alargado. Color píceo, élitros con áreas más testáceas (sobre todo el ápice), patas claras. Oniquio de las patas anteriores ♂ muy engrosado. Especie coprófila. Talla 5,0–6,7 mm. [HPTC] . . . . . ***Sphaeridium marginatum*** Fab., 1787

– Tibias con algunas espinitas cortas, poco aparentes. Escudete triangular, apenas más largo que ancho. Coloración general negra y brillante; palpos

- maxilares, base de las antenas y tarsos pardo-ferruginosos; pronoto usualmente más claro en márgenes laterales y base. Especie acuícola. Talla 3,5–5,0 mm [PGTCFL].....  
..... **Coelostoma hispanicum** (Küster, 1849)
- 13 Ojos escotados por delante para acomodar una prolongación de las genas. Maza antenal compacta, testácea. Cuerpo oval, poco convexo, con lados bastante paralelos y redondeados por detrás; color píceo; patas algo rojizas. Estrías elitrales más profundas hacia atrás. Patas con espinas cortas, robustas. Talla 3,8–5,0 mm [PGTCL+].....  
.. **Dactylosternum abdominale** (Fab., 1849)
- Ojos enteros. .... 14
- 14 Protibias anchas, con escotadura preapical en su canto externo. Tegumento glabro, completamente punteado (doble en el pronoto); diez estrías elitrales punteadas, poco profundas. Cuerpo redondeado, globoso, brillante, de color negruzco, con extremidades y a veces el tercio apical (o casi todo) de los élitros pardo-rojizos (excepto la sutura). Tibias casi sin espinas. Apófisis mesoventral amplia, pentagonal; primer ventrito carinado. Talla 2,9 mm [PTC+] .....  
..... **Pachysternum capense** (Mulsant, 1844)



*Sphaeridium marginatum*



*Dactylosternum abdominale*



*Coelostoma hispanicum*



*Pachysternum capense*

- Protibias no escotadas preapicalmente. .... 15
- 15 Élitros total o mayoritariamente claros, amarillentos o testáceos (a menudo una amplia mácula triangular oscura en la base formada por transparencia y delimitada por las alas); pronoto oscuro con los márgenes laterales claros ..... 16
- Élitros total o mayoritariamente negros o pardo-oscuros ..... 17
- 16 Tamaño mayor, cuerpo oblongo-oval, bastante brillante; maza de la antena negruzca. Pronoto con reborde lateral prolongado en la base, pero sin ocupar el tercio medio. Élitros de color amarillo-pajizo claro; primera interestría no oscurecida en el declive elitral. Punteado más denso. Talla 1,9–2,6 mm [HGPTCFL] .....  
..... **Cercyon quisquilius** (L., 1761)
- Tamaño menor; cuerpo oval-acuminado, poco brillante; maza de la antena clara. Pronoto con el reborde solo en los lados, sin prolongarse por la base (ángulos posteriores vivos). Élitros total o mayormente amarillo-testáceos o algo ferruginosos; húmeros a menudo negruzcos, también con mácula escutelar o una discal interrumpida por la sutura clara. Punteado menos denso. Talla 1,7–2,0 mm [HGPTCFL] .....  
..... **Cercyon terminatus** (Marsham, 1802)
- 17 Talla menor de 2 mm. Cabeza parda o negra; margen anterior del clípeo rojizo; pronoto testáceo-rojizo, con márgenes laterales amarillentos; élitros pardos con partes más oscuras variables y el tercio apical pálido. Reborde lateral del pronoto fino. Tegumentos sin microrreticulación. Líneas femorales presentes y placa del metaventrito bicóncava por delante (pentagonal en *C nigriceps*). Talla 1,4–2,0 mm [PGTCL+].....  
..... **Cercyon deserticola** Fikáček et al., 2010  
[Se ha venido citando como *C. nigriceps*]
- Talla mayor de 2 mm ..... 18
- 18 Lados del pronoto con sinuosidad prebasilar y ángulos posteriores rectos. Cuerpo poco convexo, algo subparalelo, brillante, de color variable pardo-negruzco, más claro apicalmente; interestrias elitrales claramente punteadas posteriormente. Élitros oblongo-ovales. En arribazones en playas costeras. Talla 2,0–2,8 mm [TC+] .....  
..... **Cercyon arenarius** Rey, 1885
- Lados del pronoto sin sinuosidad prebasilar; ángulos posteriores obtusos. .... 19
- 19 Estrías elitrales crenuladas (apenas punteadas), sobre todo posteriormente; dorso muy sutilmente

puntulado. Cuerpo oval redondeado, convexo, negro muy brillante; márgenes y hombros frecuentemente píceos; extremidades rojo-ferruginosas o píceas, maza antenal infuscada. Apófisis mesosternal con la base puntiaguda (no truncada). Talla 2,65–3,2 mm. [PT+].....  
 ..... ***Cercyon inquinatus*** Woll, 1854

– Estrías elitrales finamente punteadas (no crenuladas).....20

20 Palpos oscuros, pronoto con reborde lateral completo y élitros más cortos (L/A = 1,1). Cuerpo oval,

de color general píceo, con extremidades y márgenes elitrales más claros (pardo-rojizos) Talla 3,7–4,1 mm. [T] .....  
 ..... ***Cercyon obsoletus*** (Gyll., 1808),

– Palpos claros, pronoto rebordeado lateralmente solo hasta los ángulos posteriores y élitros más alargados (L/A = 1,2). Cuerpo oval-alargado, muy convexo, de color general negro o pardo-negrusco y testáceos los lados del pronoto, tercio apical y franja transversa post-basal en los élitros, y las patas (tarsos más claros). Talla 2,5–3,0 mm. [H?] .....  
 ..... ***Cercyon lateralis*** (Marsham, 1802)



*Cercyon quisquilius*



*Cercyon terminatus*



*Cercyon deserticola*

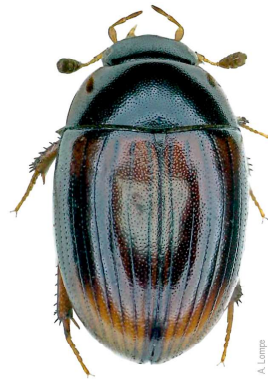
*Cercyon arenarius*



*Cercyon inquinatus*



*Cercyon obsoletus*



*Cercyon lateralis*