

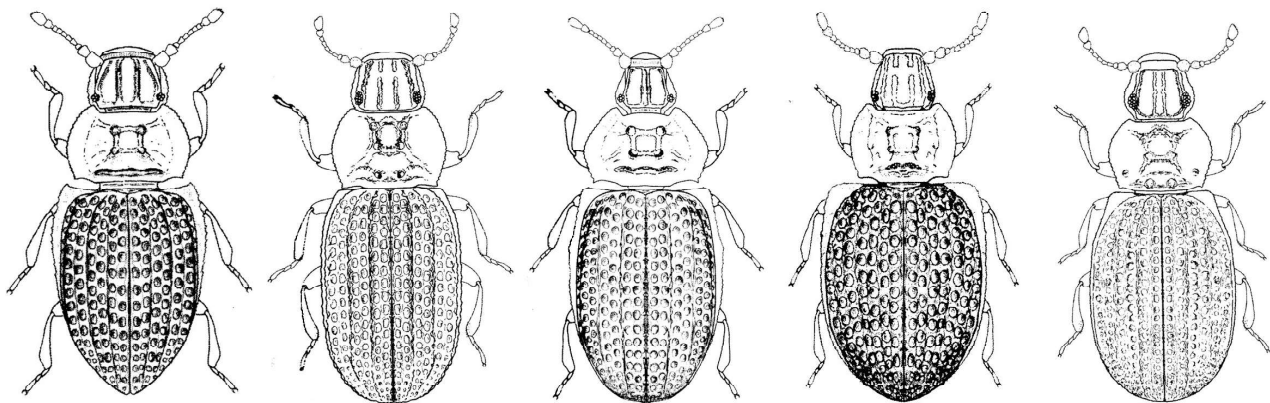
LATRIDIIDAE

Cucujoidea de tamaño muy pequeño (< 3 mm), cuerpo ovalado u oblongo, con el pronoto más estrecho que los élitros y tarsos 3+3+3, simples; dorso a menudo muy esculpido. Antenas de 10–11 segmentos, con maza de 2–3, insertas en la frente entre los ojos. Son micófagos y viven en materia vegetal en descomposición o sobre la vegetación, especialmente si ha empezado a marchitar. En Canarias 10 géneros y 30 especies, de ellas 11 endémicas y otra compartida con Salvajes.

Clave de especies

- 1 Dorso muy esculpido (p. ej. élitros carinados longitudinalmente), glabro o poco pubescente, a veces orlados o embadurnados de una excrecencia cérea blanquecina. Clípeo situado por debajo de la frente, separado por sutura muy profunda. 2
 - Dorso nada esculpido, sin excrecencias céricas blanquecinas; élitros sin carinas, con pubescencia ordenada en hileras. Pronoto usualmente crenulado o dentado lateralmente. Clípeo situado a ras con la frente (sutura débil) 12
- 2 Antenas de 10 artejos, con maza de dos. Cabeza suele rebasar los ojos por debajo; con dos carinas frontales y dos laterales; genas acanaladas. Ojos muy pequeños. Secreción cérea presente y extendida en la cara ventral (salvo si se ha lavado). Élitros soldados, muy globosos, con ocho hileras de grandes puntos foveiformes. 3
 - Antenas de 11 artejos, con maza de 2–3. Cabeza con un canal longitudinal y a lo sumo con dos crestas. Pronoto con márgenes no aplanados lateralmente. Sin secreciones céricas blanquecinas (hay excepciones). Élitros no soldados (especies aladas y ápteras).. 7
- 3 Intervalos impares cariniformes o marcadamente convexos. 4
 - Intervalos impares planos o subconvexos 6
- 4 Hombros muy amplios, con ángulo puntiagudo apuntando hacia delante. Cabeza con carinas frontales no interrumpidas. Élitros algo acuminados; hilera junto a la sutura de 15–16 foveas amplias y profundas (casi coalescentes). Coloración general amarillo-testácea, más oscura en los élitros. Talla 1,2–1,4 mm. [HPGTC]..... ***Metophthalmus encaustus* Woll., 1865[©]**
 - Hombros nada o apenas avanzados, con ángulo recto u obtuso romo 5
- 5 Tamaño menor. Pronoto 1,5× más ancho que la cabeza, con lados arqueados y ángulos anteriores apenas avanzados. Cabeza con carinas frontales separadas e interrumpidas; ojos tan grandes como el último antenómero. Élitros subparalelos, con hombros estrecho y 2/3 del margen lateral visible desde arriba; hilera junto a la sutura de 20–21 puntos. Coloración pardo-rojiza. Talla 1,10–1,38 mm. [T] ***Metophthalmus fulvus* Reike & Rucker, 2010**
 - Tamaño mayor. Pronoto 2× más ancho que la cabeza, con lados angulosos (márgenes laterales aplanados). Cabeza con carinas frontales tangentes y sin interrumpir; ojos tan grandes como el penúltimo antenómero. Élitros con hombros más desarrollados (subrectos); margen lateral visible en 4/5; hilera junto a la sutura de 18–20 foveas y bien separadas entre sí. Coloración pardo-rojiza oscura. Talla 1,40–1,62 mm. [HPGTCFL] ***Metophthalmus ferrugineus* Woll., 1865**

s. Rucker (2020)



M. encaustus

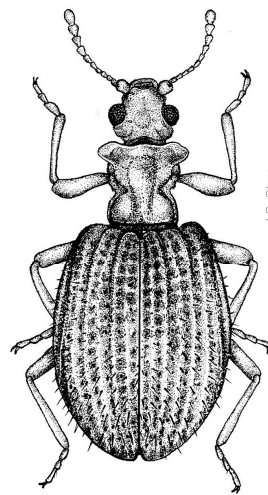
M. fulvus

M. ferrugineus

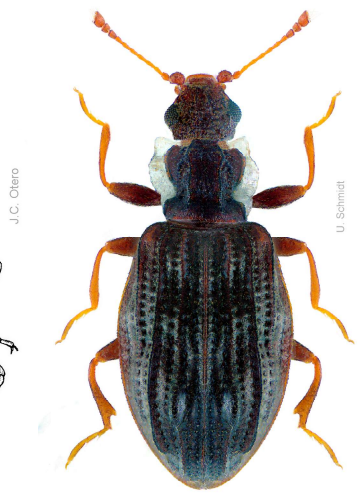
M. sculpturatus

M. obscurus

- 6 Borde inferior de la cabeza sin rebasar los ojos. Cabeza con carinas frontales interrumpidas. Pronoto con ángulos anteriores avanzados. Élitros ovales, con hombros subrectos; 17–18 foveas grandes en la hilera junto a la sutura; intervalos planos (salvo apicalmente). Coloración pardo-amarillenta, oscurecida en élitros, bastante variable. Talla 1,10–1,36 mm. [T]
 . ***Metopthalmus sculpturatus*** Woll., 1862
- Borde inferior de la cabeza rebasa los ojos por fuera. Cabeza con carinas frontales sin interrumpir. Élitros con hombros algo estrangulados; 24–26 foveas menores en la hilera junto a la sutura; intervalos algo convexos. Coloración pardo-negrucosa oscura; extremidades pardo-rojizas, a veces infuscadas. Talla 1,30–1,65 mm. [T]
 . ***Metopthalmus obscurus*** Reike & Rucker, 2010[©]
- 7 Pronoto fuertemente estrangulado por delante del tercio o cuarto basal8
- Pronoto normal, no estrangulado por delante de la base,10
- 8 Pronoto sin carinas y poco impreso, de color rojo-ferruginoso. Ojos pequeños (no mayores que el último antenómero). Élitros subovales, pardos o negruzcos (variable), con siete hileras de puntos amplios desordenados (5 dorsales, 2 laterales) que forman ondulaciones. Talla 1,2 –1,4 mm. [L]
 ***Dienerella ruficollis*** (Marshall, 1802)
- Pronoto con dos carinas longitudinales más o menos prominentes; área entre ellas deprimida. Ojos más grandes que el último antenómero9
- 9 Pronoto con ángulos anteriores lobulados muy prominentes (máxima anchura). Élitros cortos y muy anchos (L/A= 1,3), con carinas uniformes (no onduladas), setas erguidas partiendo de cada punto foveiforme Sin secreción cética. Ojos globosos. Coloración variable, entre amarillo-ámbar y pardo-negrucosa. Con alas. Talla 1,6–1,8 mm. [C]
 .. ***Stephostethus productus*** (Rosenh., 1856)
- Pronoto orlado de un pliegue cartilaginoso, y máxima anchura en la base. Excrecencia cética blanca también por la cara ventral. Élitros más largos (L/A= 1,5), algo angulosos lateralmente, de aspecto glabro (setas minúsculas) ondulados a lo largo y muy esculpidos (la costilla 3ª forma un llamativo nódulo al inicio del declive apical, la 5ª se eleva mucho hacia su extremo posterior donde se arquea). Color uniforme, desde amarillo-testáceo a negro. Con alas. Talla 1,5–2,1 mm. [PGTC]
 ***Cartodere nodifer*** (Westwood, 1839)



Stephostethus productus



Cartodere nodifer



Dienerella ruficollis



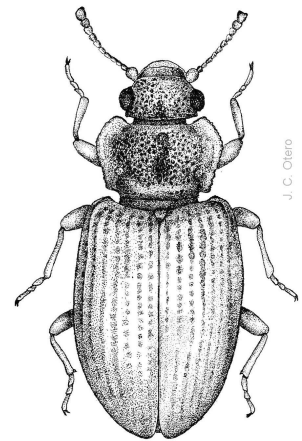
Dienerella pilifera

- 10 Cabeza ancha, expandida hacia delante (labro amplio). Ojos con unos pocos omatidios; antenas insertas a más de dos diámetros de distancia; sienes muy grandes, romas. Pronoto con lados rectos convergentes hacia atrás; élitros estrechos, subparalelos, con tres costillas cada uno. Cuerpo deprimido, testáceo-amarillento, con pilosidad abierta (mirar de perfil). Talla 1,0–1,2 mm. [PTC].
 ***Dienerella pilifera*** (Reitter, 1875)
- Cabeza nada o apenas prolongada hacia delante; antenas insertas delante de los ojos a no más de un diámetro de distancia. Cuerpo convexo 11
- 11 Pronoto con la máxima anchura a 1/5, de ahí lados convergentes hacia atrás (rectos o algo sinuosos), acanalado longitudinalmente, en la base transversalmente (con dos finos pliegues divisorios al medio). Cabeza acanalada, con punteado coalescente y abigarrado al igual que en el pronoto. Élitros cortos, ovalados, brillantes, con impresión transversal detrás del escudete. Coloración pardo-oscura, a

- menudo con pequeña mácula humeral rojiza. Talla 1,2–1,8 mm. [HGPTC]
 ***Latridius canariensis*** (Palm, 1972)©
- Pronoto con márgenes laterales aplanados, ampliamente curvos por delante (máxima anchura a 1/3); canal longitudinal poco desarrollado, el basal transversal no interrumpido al medio, y una pequeña fóvea por encima de cada extremo: ángulos posteriores vivos. Cabeza acanalada solo por detrás. Punteado separado, no abigarrado. Primer ventrito abdominal liso. Coloración testácea. Talla 1,5–2,0 mm. [GT].....
 ***Enicmus testaceus*** (Stephens, 1830)
- 12 Antenas de 10 artejos. Pronoto muy transversal, con dientes gruesos en los lados portando pelo. Siens angulosas, con un par de pelos terminales. Segundo tarsómero algo más corto que el primero. Cuerpo rechoncho..... 13
- Antenas de 11 artejos. 14
- 13 Tercer antenómero más corto que el segundo. Ojos más prominentes. Pronoto más transversal (0,8× el ancho del élitro) con 8–10 dientes. Pubescencia elitral doble, corta y acostada en estrías, larga y levantada en interestrías y pronoto. Coloración marrón oscura. Talla 1,4–1,5 mm. [T].....
 ***Migneauxia crassiuscula*** (Aubé, 1850)
- Tercer antenómero tan largo como el segundo. Siens menos divergentes hacia atrás. Pronoto más estrecho (0,7× el ancho del élitro) con 7–8 dientes (más grandes hacia atrás). Pubescencia simple y larga, sobrepuesta. Coloración más clara, ferruginosa. Talla 1,1–1,3 mm. [H].
 ***Migneauxia phili*** Johnson, 2007
- 14 Antena con maza de 2 artejos. Pronoto arqueado lateralmente; ángulos posteriores vivos, con una seta. Élitros uniformemente ovales y convexos. Cabeza y pronoto rojo-ferruginoso, élitros negros, extremidades testáceas, pilosidad rubia. Talla 1,3–1,5 mm. [C].
 ***Melanophthalma fuscipennis*** (Mann., 1844)
- Antena con maza de 3 artejos 15
- 15 Pronoto con lados angulosos al medio (máxima anchura); ángulos posteriores con diente como corto y una seta. Élitros oblongo-ovales, máxima anchura por detrás de la mitad. Talla 1,6–1,8 mm. [CFL]. . .
 . . . ***Melanophthalma angulata*** (Woll., 1864)
- Pronoto con lados curvados, no angulosos. 16
- 16 Escudete redondeado, poco transverso. Lados del pronoto nada o apenas denticulados; élitros con



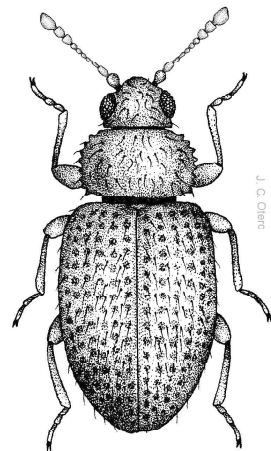
Latridius canariensis



Enicmus testaceus



Migneauxia crassiuscula



Migneauxia phili

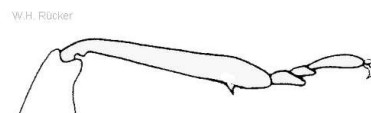


Melanophthalma fuscipennis

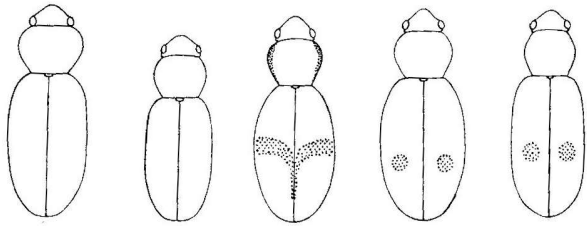


Melanophthalma angulata

callo humeral y puntos redondos en las interestrías. Protibias ♂ con diente postmediano interno. Abdomen con 6 ventritos en ambos sexos 17



s. C. Johnson



C. alticola *C. canariensis* *C. appenhageni* *C. maculosa maculosa* *C. maculosa lineata*

- Escudete muy transversal. Lados del pronoto finamente denticulados o dentados. Protibias y mesotibias ♂ con espina terminal. Abdomen con seis ventritos en machos y cinco en hembras.18
- 17 Pronoto muy transversal (L/A= 0,65), con lados muy curvos y ángulos posteriores marcadamente dentiformes; fóvea post-discal superficial. Élitros con intervalos impares convexos; pelos cortos y largos (más que una uña tarsal). Tegumento poco brillante, pardo-rojizo (cabeza y pronoto), pálido en los limbos. Talla 1,4–1,6 mm. [HPGTCFL]. ...
..... ***Corticarina curta*** (Woll., 1854)



Corticarina curta

Corticarina delicatula

- Pronoto más estrecho (L/A= 0,85), fóvea post-discal bien definida; ángulos posteriores obtusos. Élitros con intervalos de igual convexidad; pilosidad uniforme, tumbada y más corta (longitud de una uña). Coloración enteramente píceo (salvo extremidades), o algo rojiza en cabeza y pronoto. Talla 1,2–1,3 mm. [HPGTC].....
..... ***Corticarina delicatula*** (Woll., 1871)©
- 18 Pubescencia elitral abierta, no solapada, con pelos cortos acostados en estrías y largos suberectos en interestrías. Maza antenal gradual y estrecha (artejo 9º cónico, más largo que ancho). Cuerpo alargado y cilíndrico (no paralelo); pronoto casi tan ancho como los élitros en la base (hombros marcados). Siens 1/4 de la longitud ocular. Coloración pardo-amarillenta/rojiza (sutura elitral usualmente oscurecida). Talla 1,6–2,2 mm. [PG].
..... ***Corticaria umbilicata*** (Beck, 1817)

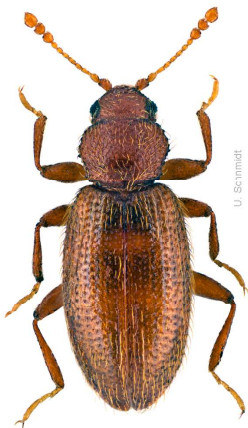
- Pubescencia elitral densa, más o menos uniforme (pelos de estrías e interestrías solapados o al menos tocándose e igual de inclinados). 19
- 19 Pubescencia elitral curvada, bastante larga y semierecta, proyectada más allá del contorno del cuerpo.....20
- Pubescencia elitral recta o arqueada, más corta y tumbada, sin sobrepasar (o apenas) el contorno del cuerpo.22
- 20 Antenómeros 8º, 9º y 10º claramente más largos que anchos (maza estrecha y gradual). Élitros con puntos igual de grandes y apretados en las estrías e interestrías (hileras no bien definidas). Patas largas. Cabeza con ojos prominentes y siens largas (al menos 1/2 de la longitud ocular). Tegumento oscuro de color pardo. Talla 2,0–2,8 mm. [T]. . .
..... ***Corticaria pubescens*** (Gyll., 1827)
- Antenómeros 8º, 9º y 10º tanto o más anchos que largos (maza más ancha y abrupta). Élitros con puntos finos y espaciados en las interestrías, gruesos y juntos en las estrías (bien definidas). Tamaño usualmente < 2 mm; tegumento claro de color amarillo-parduzco. Patas más cortas 21
- 21 Cabeza con siens bien desarrolladas (1/2 de la longitud ocular. Pronoto 1/3 más ancho que la cabeza. Cabeza y pronoto mates; patas ligeramente más gruesas. Alada. Talla 1,6–2,1 mm. [TCL+]...
..... ***Corticaria fulva*** (Comolli, 1837)
- Cabeza con siens no desarrolladas, indistintas. Pronoto muy amplio, 1/2 más ancho que la cabeza. Cabeza y pronoto brillantes. Élitros con lados bastante paralelos; patas más esbeltas. Braquíptera. Talla 1,8–1,9 mm. [TC].
..... ***Corticaria alticola*** Lindb., 1953©
- 22 Élitros estrechos y largos (L/A > 1,8), paralelos, tres veces más largos que el pronoto. Pronoto con lados débilmente crenulados; máxima anchura por delante de la mitad; fóvea muy amplia (2/3 de la longitud). Tegumento mate, pardo-rojizo. Talla 1,45–1.97 mm. [PT].
..... ***Corticaria pinetorum*** Reike, 2023©
- Élitros más anchos (L/A <1,7)23
- 23 Cabeza con siens grandes, angulosas (1/3 de la longitud ocular); ojos sin rebasar (o apenas) las siens por fuera. Pronoto denticulado lateralmente. Élitros con lados débilmente arqueados en su tramo medio. Coloración parda uniforme. Talla 1,55–1,85 mm. [HPGTC].....
..... ***Corticaria canariensis*** Johnson, 1874©



Corticaria umbilicata



Corticaria pubescens



Corticaria fulva



Corticaria pinetorum



Corticaria serrata



Corticaria appenhageni

– Cabeza con sienes más cortas o mínimas (menos de 1/4 de la longitud ocular); ojos rebasan las sienes hacia afuera. 24

24 Pronoto estrechado por detrás, con lados toscamente denticulados (4–6 dientes grandes en la mitad posterior), ángulos posteriores dentiformes. Élitros ovales, poco convexos, con punteado fuerte en estrías e interestrías. Pubescencia escasa, corta y aplastada. Coloración uniforme de marrón-ferruginosa a negra (nunca pálido con mácu-

las oscuras). Talla 1,8–2,2 mm. [HTCFL+]
 ***Corticaria serrata*** (Paykull, 1798)

– Pronoto con lados finamente crenulados. Cuerpo más deprimido, de color uniforme pardo o bicolor 25

25 Cuerpo muy deprimido, con partes ventrales negras y lados del pronoto y cabeza usualmente también; élitros pardo-amarillentos con una banda transversal negra (arqueada en cada élitro) que se prolonga más estrecha hacia el ápice a lo largo de la sutura. Hombros ampliamente redondeados. Talla 1,6–2 mm [HPGT].
 ***Corticaria appenhageni*** Uytt., 1930[©]

– Cuerpo menos deprimido; coloración parda sin dibujo o con una mácula oscura postmediana en cada élitro (más claros) 26

26 Pronoto con los lados en los ángulos posteriores apenas o nada crenulados; fovea prebasal ausente o muy débil. Élitros sin callo humeral, más brillantes que el pronoto. Sin alas. 27

– Pronoto con lados bien crenulados en toda su extensión (incluidos los ángulos posteriores). Élitros con callo humeral (suave). Alas funcionales . . . 26

27 Pronoto con máxima anchura por delante de la mitad; punteado sobre fondo reticular. Microescultura elitral débil. Protibias y mesotibias ♂ con diente interno. Coloración de pardo-rojiza clara a pardo-oscura. Talla 1,54–1,75 mm. [H].
 ***Corticaria hierroensis*** Johnson, 1985[©]

– Pronoto más pequeño y estrecho, con máxima anchura a la mitad; punteado más denso e intervalos con rugosidades. Élitros más brillantes, sin microescultura, con puntos gruesos, profundos. Protibias y mesotibias ♂ sin diente interno. Coloración pardo-rojiza, con extremidades más claras. Talla 1,68–1,76 mm. [T].
 ***Corticaria leileri*** Johnson, 1985[©]

28 Antenas con artejos 3^o–6^o de longitud decreciente. Pronoto con tres grandes dientes laterales en la mitad posterior. Élitros unicolores pardo-ferruginosos. Talla 1,3–1,6 mm. [C].
 ***Corticaria inconspicua*** Woll., 1860

– Antenas con artejos 3^o–6^o de igual longitud. Pronoto con un diente lateral más fuerte en la mitad posterior. Élitros con una mácula oscura postmediana cada uno, más o menos bien definida e incluso ausente 29

29 Élitros oval alargados (L/A= 2,8), con lados más curvos (máxima anchura por delante de la mitad)

y las dos máculas frecuentemente difuminadas o ausentes. Pronoto más estrecho, con punteado más profundo. Cara ventral parda. Tegumento más brillante (microrreticulación más superficial). Talla 1,9–2,0 mm [HGPTC].
Corticaria maculosa maculosa Woll., 1858

– Elitros más estrechos ($L/A=3,0$), con lados menos curvos, subparalelos, y las dos máculas siempre bien definidas. Pronoto más ancho, con punteado más fino, superficial y abierto. Cara ventral negruzca. Tegumento más opaco (microrreticulación mejor impresa). Talla 1,6–1,9 mm. [FL].
Corticaria maculosa lineata Johnson, 1974[©]



Corticaria inconspicua



Corticaria maculosa maculosa



Corticaria maculosa lineata

Rücker, W. H. 2020. Latridiidae und Merophysiidae der West-Paläarkt. 2 Auflage. Wolfgang H. Rücker Selbstverlag. Neuwied. 748 pp.