

MALACHIIDAE

Cleroidea de tamaño pequeño (2–5 mm), cuerpo elongado, con tegumentos poco rígidos, frecuente coloración aposemática, vesículas protusibles debajo del borde del pronoto y lados del abdomen; élitros no siempre cubriendo todo el abdomen (dehiscentes en *Ifnidius*), sin epipleuras. Punteado elitral irregular. Antenas filiformes de 11 artejos. Tarsómeros visibles 5+5+5 y 4+5+5 (♂) simples o el 2º con apófisis (♂). En su mayoría florícolas; también los hay lavícolas. En Canarias 7 géneros (3 endémicos) y 81 especies (79 endémicas)

Clave de especies

- 1 Élitros completos (L/A >1,2), tangentes o no en el ápice, quedando a veces algunos segmentos abdominales sin cubrir. Macrópteros y florícolas. 2
 - Élitros reducidos (L/A <1,2), abombados y dehiscentes, 3–4 segmentos abdominales expuestos. Braquípteros y lavícolas. [Género *Ifnidius*] 7
- 2 Tarsos anteriores ♂ con cuatro artejos 3
 - Tarsos anteriores ♂ con cinco artejos 4
- 3 Tamaño > 3,5 mm. Cabeza romboidal, en ♂ muy ensanchada con la frente abruptamente excavada, portando glándulas con función sexual (“excitador” sensu Evers). Pronoto naranja, muy giboso por delante, truncado en la base; élitros y patas negro-azulados lisos y lustrosos. Hembras difíciles de identificar. [Gén. *Cephalogonia*®] 9
 - Tamaño < 2,5 mm. Cabeza con la frente lisa en ambos sexos. Pronoto curvado por detrás. Gén. *Colotes* 14
- 4 Cabeza ♂ muy grande, ensanchada lateralmente (más ancha que el pronoto) y excavada en la frente. Protarsos sencillos en ambos sexos. Cuerpo con dibujo amarillo y negro. [Gén. *Cephaloncus*] 15
 - Cabeza normal, igual en ambos sexos y no más ancha que el pronoto. Coloración más diversa 5

5 Protarsos simples en ambos sexos. Las máculas rojizas de los cuatro ángulos del pronoto no conectadas entre sí; antenómeros 1º–2º ventralmente rojos; el resto del cuerpo verde muy oscuro con visos bronceos. Patas oscuras con rodillas rojas. Pigidio ♂ solo escotado, en la ♀ dividido en dos. Talla 2,0–2,5 mm. [T]



Transvestitus*® *infernalis (Evers, 1961)®

- Protarsos ♂ con el 2º artejo prolongado sobre el 3º para formar una pinza tarsal. Pronoto con ángulos

- anteriores del mismo color que el disco, o si es diferente, entonces dicho color se prolonga por los lados y conecta con otras partes (ángulos posteriores), o las tibias son amarillas. 6
- 6 Pronoto nunca transversal, estrechado por delante de la base (ésta a veces con dos protuberancias leves). Élitros brillantes, oblongos, con pubescencia simple gris, sin o con muy pocas setas negras erectas. [Gén. *Fortunatius*®] 19
 - Pronoto usualmente isodiamétrico o transverso con la base no constreñida. Pronoto y élitros con doble pilosidad y setas negras erectas por lo común abundantes. [Gén. *Attalus*] 32

Género *Ifnidius*

- 7 Antenas hacia atrás sobrepasan la mitad elitral. Élitros de color testáceo oscuro; antenas y patas más claras (salvo dorso del fémur), delgadas y muy largas. Talla 3,2–4,0 mm. [F]
 - ***Ifnidius govantesi*** García & Oromí. 2014®



Ifnidius govantesi *Ifnidius faicani* *Ifnidius petricola*

- Antenas hacia atrás no sobrepasan el primer tercio elitral. Élitros negros, patas bicolors (fémures negruzcos, tibias y tarsos amarillentos) 8
- 8 Pronoto brillante, completamente negro o con la base o ángulos posteriores (1/3) rojizos. Élitros más mates, abombados por detrás. Talla 2,8–3,1 mm. [L] ***Ifnidius petricola*** Plata, 1967®
 - Pronoto completamente rojizo o con el borde y los ángulos anteriores pardo-oscuros. Élitros brillantes, con microrreticulación. Talla 3,3–5,1 mm. [C] ***Ifnidius faicani*** García & López, 2014®

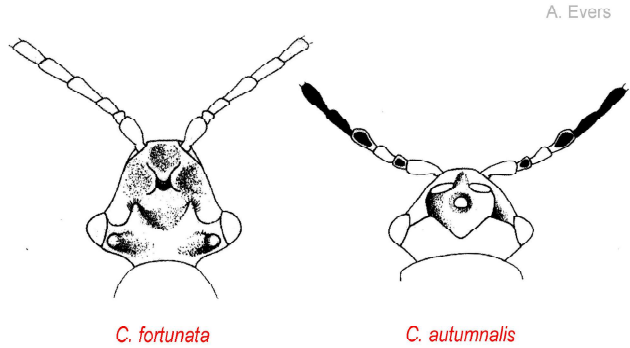
Género *Cephalogonia*

9 Cabeza bicolor en ambos sexos, la mitad anterior naranja y la posterior negra. Excavación frontal ♂ cóncava y lisa por detrás; fondo con una lengüeta central flanqueada por sendas fosas lisas. Antenómero 4º ♂ amarillo salvo el ápice, y engrosado (excitador adicional). Talla 3,9–4,5 mm [C]
 . . . ***Cephalogonia gautardi*** (Abeille de Perrin, 1862)©

– Cabeza enteramente color naranja 10

10 Borde posterior de la excavación frontal ♂ con dos prolongaciones corniformes hacia delante. 11

– Borde posterior de la excavación frontal ♂ sin cuernos en su tramo medio 13



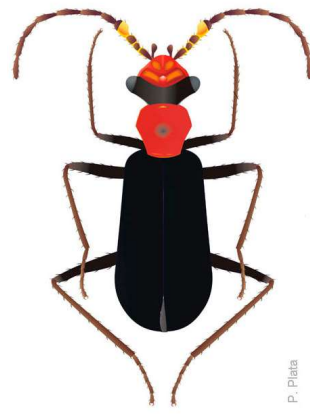
11 Cabeza junto a los ojos con sendos cuernos glabros dirigidos hacia arriba, además de los frontales (ciliados). Pronoto poco anguloso lateralmente. Antenómeros 1º–4º naranjas, más o menos infuscados dorsalmente. Talla 3,75–4,0 mm. [P]
 ***Cephalogonia fortunata*** Evers, 1986©

– Sin cuernos verticales junto a los ojos 12

12 Antenas con un excitador en el 4º artejo ♂ (más ancho, cóncavo, asimétrico y amarillo), del 1º–6º naranjas (1º–2º con pequeña mácula dorsal). Excavación frontal con una pequeña lengüeta central, poco elevada. Talla 3,3–3,6 mm. [C]
 ***Cephalogonia scurra*** Evers, 1986

– Antenas sin excitador en el 4º artejo, del 2º–6º amarillos en su mayor parte (ápice pardo oscuro). Excavación frontal al medio con un pie cónico elevado rematado en cabeza roma y flanqueado por detrás por dos tubérculos menores. Talla 3,5–4,0 mm. [T]
 ***Cephalogonia cerasina*** (Woll., 1862)©

13 Excavación frontal ♂ flanqueada por sendas proyecciones espiniformes tangentes a los ojos; en el fondo al medio una corta lengüeta ciliada dirigida hacia arriba. Antenómeros 1º–4º pardo-oscuros en su mitad dorsal y rojizos por debajo; los demás



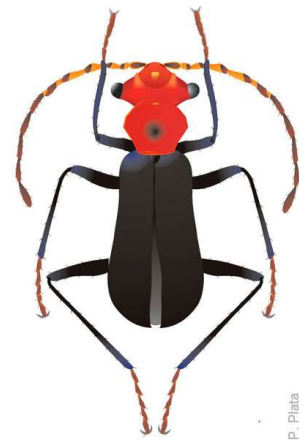
Cephalogonia gautardi



Cephalogonia fortunata



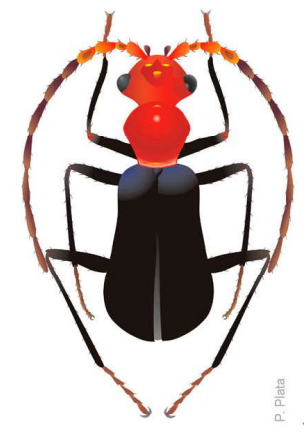
Cephalogonia scurra



Cephalogonia cerasina



Cephalogonia satanas



Cephalogonia autumnalis

completamente oscuros. Talla 3,4–4,75 mm. [T]
 ***Cephalogonia satanas*** Escalera, 1921©

– Excavación frontal ♂ muy profunda, escotada en V al medio y con dos placas ovaladas brillantes en el borde anterior que flanquean una lengüeta erguida, más interna. Antenómeros 1º–4º rojos (2º y 4ª oscuros dorsalmente). Talla 3,2–3,7 mm. [C]
 ***Cephalogonia autumnalis*** Evers, 1986©

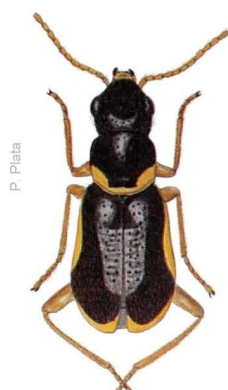
Género *Colotes*

14 Palpos maxilares hipertrofiados ♂ y securiformes. Cabeza usualmente roja por delante, pronoto rojo o negro con margen basal rojo, ambos sin puntos: élitros anchos, negros, con punteado fuerte; extremidades leonadas. Talla 1,5–1,8 mm [PTC]. ***Colotes punctatus*** (Erichson, 1840)

– Palpos maxilares normales (el último cónico). Coloración negra, con franjas amarillo-pálidas en labro, base del pronoto, lados y ápice elitral. Dorso con punteado grueso abierto. Talla 3,5–4,0 mm. [HTC+] ***Colotes alutaceus*** (Woll., 1862)©



Colotes punctatus



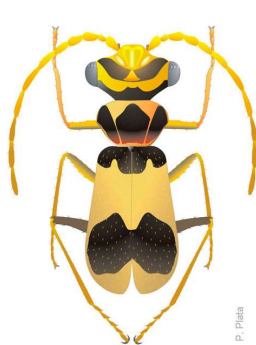
Colotes alutaceus

Género *Cephaloncus* (♂)

15 Antenas alcanzando hacia atrás la mitad de los élitros. Excavación frontal profunda. 16

– Antenas alcanzando hacia atrás el tercio apical de los élitros. Excavación frontal moderada 18

16 Excavación frontal de color negro, extendida de lado a lado e interrumpida al medio por un tubérculo amarillo; foseta anterior cordiforme. Coloración muy variable (pronoto de todo amarillo a todo negro). Talla 1,9–2,3 mm. [C]. ***Cephaloncus capito*** Westwood, 1863©



Cephaloncus capito



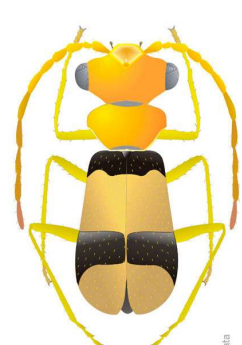
Cephaloncus lindbergi



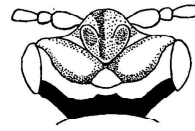
Cephaloncus laureatus



Cephaloncus capitulo



Cephaloncus palmensis



C. capito



C. lindbergi

– Excavación frontal de color amarillo 17

17 Excavación frontal con el borde posterior negro, levemente escotado de amarillo a ambos lados de su tercio basal: fondo con lengüeta triangular estrecha; foseta anterior espatuliforme. Pronoto orlado de amarillo por delante y por detrás; élitros con banda media amplia y ápice estrechamente amarillos. Cabeza ♀ negra. Talla 1,9–2,3 mm. [T] ***Cephaloncus lindbergi*** Evers, 1986©

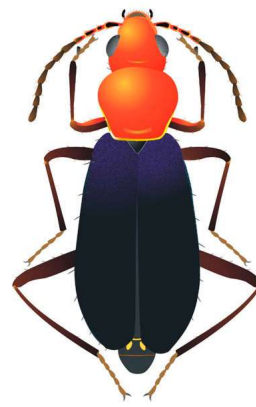
Excavación frontal con el borde delimitador negro brevemente escotado de amarillo al centro; fondo con lengüeta triangular de base ancha; foseta anterior en forma de U. Pronoto amarillo con dos máculas negras discales o más, variables. Élitros negros con tres bandas amarillas (la basal muy estrecha); sutura negra. Talla 1,9–2,3 mm. [C]. ***Cephaloncus laureatus*** Evers & Plata, 1990©

18 Depresión frontal con una corta lengüeta al medio y por delante elevada en forma triangular en dirección a las inserciones antenales. Cabeza amarilla con occipucio negro (toda negra en ♀); pronoto negro finamente orlado de amarillo; élitros negros hasta el ápice, con una banda transversal mediana amarilla. Talla 1,2–1,5 mm. [P] ***Cephaloncus capitulo*** Evers, 1986©

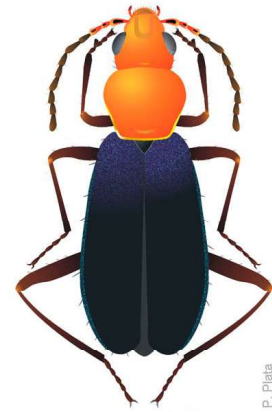
– Depresión frontal pequeña; placa clipeal pentagonal, con diente agudo corto por delante. Coloración dominante testáceo-amarillenta; élitros usualmente con banda basal y postmediana estrechas de color negro. Talla 2,1–2,3 mm. [P] ***Cephaloncus palmensis*** García & Evers, 1997©

Género *Fortunatius*

- 19 Cabeza y pronoto rojo cereza, casi lisos (punteado finísimo); pronoto poco más largo que ancho, con dos ligeras protuberancias en la base; antenas negras con artejos 1º-3º ó 4º en parte rojos20
- Cabeza y pronoto con punteado conspicuo. Pronoto claramente más largo que ancho, con las dos protuberancias de la base poco nítidas. 21
- 20 Élitros con punteado igual de fino e inconspicuo que el del pronoto. Frente no deprimida. Patas negras salvo profémures rojizos por debajo y tarsos claros. Penúltimo terguito abdominal con dos plaquitas amarillas. Hembra bastante piriforme. Talla 3,0-4,25 mm. [C]
 ***Fortunatius jubilatus*** (Evers, 1971)©
- Élitros con punteado grueso y profundo. Frente deprimida en forma de U. Patas enteramente negras o algo empalidecidas. Penúltimo terguito abdominal negro. Talla 4,2-4,5 mm. [T]
Fortunatius sparsepubens (Wittmer, 1940)©
- 21 Élitros con partes negras y amarillas22
- Élitros totalmente negros, a lo sumo alrededor del escudete y la sutura rojizos24
- 22 Pronoto negro, estrechamente orlado de amarillo en la base y ángulos posteriores; ápice elitral orlado de amarillo. Patas y antenas pardas, oscuras. Punteado grueso, pero escaso. Talla 2,75-3,2 mm. [F]
Fortunatius posticus (Woll., 1862)©
- Pronoto amarillo (a veces dos máculas negras discales): élitros amarillos con escudete y mitad posterior negra y a veces también los húmeros.23
- 23 Mitad anterior de los élitros amarilla, incluidos los húmeros. Patas amarillas, salvo metatibia orlada de oscuro en su dorso. Talla 3,0-4,0 mm. [H]
Fortunatius canariensis (Lindberg, 1053)©
- Élitros amarillo-rojizos; húmeros negros; mácula negra en la mitad posterior no siempre alcanzando los márgenes o la sutura. Pronoto rojo, con dos pequeñas máculas negras alargadas en el disco (pueden faltar). Talla 3,4-4,0 mm. [PG]
 ***Fortunatius mencey***, Evers, 1971©
- 24 Todo el cuerpo negro, casi glabro, muy brillante, con viso bronceíneo o verdoso metálico; tibias amarillentas en var. *luteotibialis*; antenómeros 2º-4º rojizos por debajo; tarsos rojizos (excepto oniquio). Talla 2,75-3,0 mm [L]
 ***Fortunatius metallicus*** (Woll., 1862)©



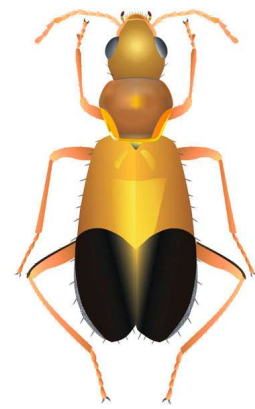
Fortunatius jubilatus



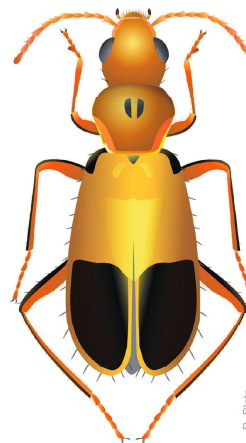
Fortunatius sparsepubens



Fortunatius posticus



Fortunatius canariensis



Fortunatius mencey



Fortunatius metallicus

- Élitros negros, cabeza y pronoto total o parcialmente de color rojo cereza o amarillos25
- 25 Pronoto enteramente rojo cereza26
- Pronoto bicolor, con partes negras y partes rojas o amarillas.28

26 Cabeza negra; patas negras o muy oscuras. Antenas oscuras, con artejos 1º-4º rojizos por debajo. Pronoto alargado, con los tubérculos basales bien desarrollados; punteado leve. Élitros negros, algo bronceados. Pubescencia muy pobre, setas escasas y cortas (casi glabro). En laurisilva. Talla 2,75-3,2 mm. [C] **Fortunatius jucundus** (Woll., 1862)©

- Cabeza roja o naranja; antenas rojas (a veces algo infuscadas dorsalmente)27

27 Patas pardas o amarillentas uniformes, las anteriores e intermedias con fémures y tibias finamente orlados de negro. Élitros ocasionalmente con el área escutelar (no el escudete) y la sutura rojas. Último antenómero gris. Metatibias arqueadas. Talla 3,0-3,5 mm. [P] **Fortunatius subextinctus** Evers, 1990

- Todas las tibias y fémures con el dorso ampliamente orlado de negro (oniquio negro). Antenas enteramente rojizas. En tabaibales. Talla 2,7-2,9 mm. [T] **Fortunatius chamaeleon adejensis** Evers, 1986©

28 Pronoto negro con márgenes postero-laterales y borde basal naranjas.29

- Pronoto rojizo o amarillo con máculas negras, o con toda la mitad anterior negra.31

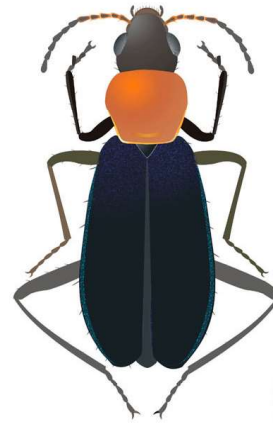
29 Cabeza enteramente de color amarillo-pajizo. Pronoto con dos pequeñas máculas alargadas en el disco. Fémures y tibias amarillos, orlados de oscuro en su dorso; antenas amarillas.[PG] **Fortunatius mencey** [forma melánica]

- Cabeza negra (salvo por delante)30

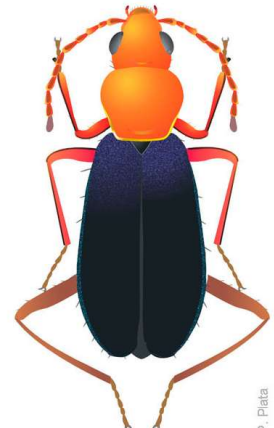
30 Cabeza roja por delante, salvo el labro; patas amarillas (profémur dorsalmente negro); antenas cortas (no rebasan el pronoto), oscurecidas a partir del 6º artejo. En laurisilva. Talla 3,2 mm. [G] ... **Fortunatius lozanocaboi** Plata, 1990©

- Cabeza roja por delante; tibias y fémures en patas anteriores e intermedias con dorso negro (oniquio negro); patas posteriores completamente negras, salvo tarsómeros 1º-4º rojos [T]. ♀ **Fortunatius chamaeleon chamaeleon** var. **nigra**

31 Pronoto con gran mácula discal central y ángulos anteriores negros, o bien toda su mitad anterior negra. Cabeza negra o roja con lados negros desde los ojos hasta la base (sin juntarse al medio), y dos puntos negros en la frente. Antenas negruzcas apicalmente. Patas testáceas (profémures con el dorso negro). Talla 3,0-3,3 mm. [P] **Fortunatius laurisilvae** (Evers, 1988)©



Fortunatius jucundus



Fortunatius subextinctus



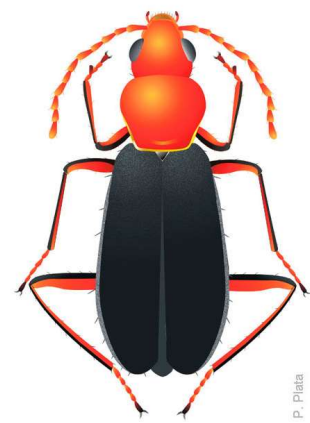
Fortunatius lozanocaboi



Fortunatius laurisilvae



Fortunatius chamaeleon chamaeleon



Fortunatius chamaeleon adejensis

- Pronoto con dos pequeñas máculas negras alargadas en el disco. Cabeza y antenas rojas. Fémures y tibias anteriores e intermedias ampliamente orlados de negro; en los posteriores enteramente negros; tarsos rojos (salvo el oniquio). En laurisilva. Talla 2,5-3,5 mm. [T]..... **Fortunatius chamaeleon chamaeleon** (Escalera, 1921)©

Género *Attalus*

32 Élitros amarillentos u ocre, o al menos una parte de ellos con estos colores claros. 33

– Élitros completamente oscuros, de color negro o azul muy profundo 40

33 Cuerpo de color claro dominante (a veces con zonas parcialmente infuscadas) 34

– Cabeza enteramente oscura; pronoto y élitros bicolors, con partes oscuras y partes claras bien contrastadas. 36

34 Tegumentos brillantes, lisos. Élitros sin tubérculos ni pubescencia (solo setas negras cortas y largas). Coloración amarillo-pajiza con zonas infuscadas variables en tamaño y posición (el ápice elitral permanece amarillo). Talla 3,0–3,7 mm. [CFL] *Attalus laevicollis* Woll., 1862

– Tegumento mate, rugoso. Élitros con tubérculos superficiales y pilosidad doble. 35

35 Color ocre bastante claro, cabeza con mácula frontal más oscura, pronoto con dos máculas discales pardas; élitros más pálidos apicalmente. Talla 2,0–2,4 mm. [C] *Attalus salviae* Evers, 1991 ©

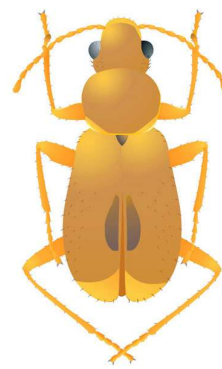
– Color ocre más oscuro, salvo en los márgenes (incluida la cabeza). Sutura elitral también clara, y ángulos posteriores del pronoto y sienas amarillentas. Setas negras erectas abundantes, destacando sobre la pubescencia gris-plateada tumbada. Talla 2,0–2,4 mm. [FL] *Attalus ochraceus* Lindb., 1950 ©

36 Pronoto al menos con toda la mitad anterior oscura (negra o verde), y lo mismo los élitros 37

– Pronoto negro orlado de naranja; élitros con una banda basal negra que no rebasa el primer tercio pero suele extenderse más o menos a lo largo de la sutura 38

37 Cabeza y pronoto verde-dorados o verde-azulados, densamente punteados y poco brillantes; ángulos posteriores y borde basal del pronoto amarillos. Élitros brillantes, de igual color verde, manchados de amarillo en el tercio apical. Patas amarillas (pardas en var. *dasytioides*). Talla 2,7–3,1 mm. [FL] *Attalus chrysanthemii* Woll., 1862 ©

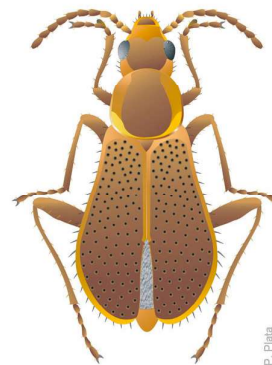
– Cuerpo negro con extremidades, ángulos y margen posteriores del pronoto, bordes laterales y margen apical de los élitros amarillos. Talla 2,3–2,7 mm. [L] *Attalus commixtus* Woll., 1862 ©



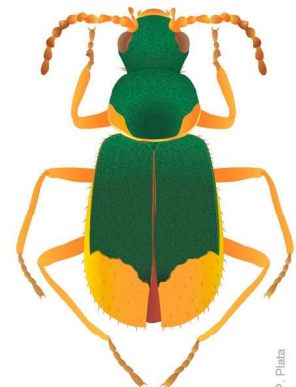
Attalus laevicollis



Attalus salviae



Attalus ochraceus



Attalus chrysanthemii



Attalus commixtus



Attalus insuetus

38 Élitros de color caqui, con la franja negra transversal ocupando el quinto basal y poco prolongada por la sutura (a veces con máculas discales parduzcas). Fémures negros, tibias y tarsos rojizos. Antenómeros 2^o–5^o rojizos. Talla 2,0–2,5 mm. [L] *Attalus insuetus* Woll., 1862 ©

– Élitros en su mayor parte amarillos 39

39 Élitros blandos, apenas brillantes, con franja basal negra estrecha (usualmente sin abarcar los húmeros), de bordes difusos, prolongada por la sutura hacia la mitad. Patas intermedias y posteriores con fémures mayoritariamente negros. Antenó-

- meros 2^o–4^o amarillos. Talla 2,0–2,5 mm. [FL] ***Attalus anthicoides*** Woll., 1862[©]
- Élitros con la región escutelar negra (a veces toda la base), prolongada en pico (triángulo agudo) hasta el segundo tercio elitral. Patas amarillas, con fémures finamente orlados de negro en su dorso. Talla 2,0–2,5 mm. [T] ***Attalus pallidior*** Woll., 1862[©]
- 40 Élitros con tubérculos o gránulos más o menos destacados (usar luz rasante); también se pueden apreciar como ocelos en la densa pubescencia . 41
- Élitros sin tubérculos u otras asperezas 49
- 41 Pronoto naranja o rojo-cereza, con o sin partes oscuras 42
- Pronoto negro, con o sin partes claras 44
- 42 Pronoto con una mácula discal oscura, extendida por casi toda su superficie salvo la base (var. *collaris*), o reducida a un puntito (var. *reductus*). Patas y antenas rojizas, salvo últimos antenómeros. Élitros muy ensanchados por detrás. En cardones. Talla 2,5–3,5 mm. [T] ***Attalus euphorbiae*** Escalera, 1921[©]
- Pronoto enteramente rojo o naranja (transparencias descartadas) 43
- 43 Pronoto, patas y antenas naranjas; bases de la cabeza y élitros visibles por transparencia en el pronoto (oscurecido); ángulos posteriores a veces amarillentos. Tegumento finísimamente punteado. Talla 3,2–3,8 mm. [P] ***Attalus pardoalcaidei*** Plata, 1990[©]
- Pronoto, patas y antenas rojo-oscuros; fémures parcialmente ennegrecidos (metafémures incluso negros); antenómeros 1^o–6^o ventralmente rojos (el 3^o todo rojizo). Tegumento poco rugoso, con punteado casi ausente. Tubérculos elitrales muy desarrollados. . Talla 2,5–4,0 mm. [P] ***Attalus panurgus*** Evers, 1991[©]
- 44 Pronoto enteramente negro, mate y rugoso, como el resto del cuerpo, salvo cabeza por delante (excepto el clípeo) y antenómeros basales de color rojizo. Cuerpo notablemente estrechado por delante y ensanchado por detrás. Talla 2,6–3,3 mm. [P] ***Attalus eversi*** Plata, 1987[©]
- Pronoto con alguna parte roja/naranja. 45
- 45 Pronoto mate, chagrinado, orlado en todo su perímetro por una banda naranja estrecha, un poco más ancha en los ángulos posteriores (a veces in-



Attalus anthicoides



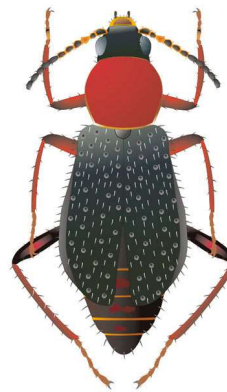
Attalus pallidior



Attalus euphorbiae



Attalus pardoalcaidei



Attalus panurgus



Attalus eversi

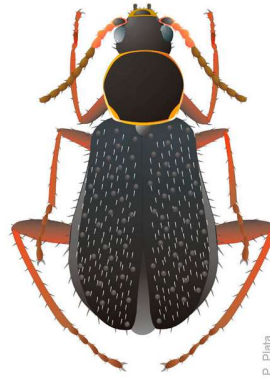
terrupida en el borde anterior). Élitros píceos; extremidades pardas, salvo antenómeros 2^o–4^o rojos (el 1^o solo por debajo). Talla 2,1–2,5 mm. [GT] ***Attalus columbi*** Evers, 1960[©]

- Pronoto brillante, con las partes naranjas sin alcanzar el margen anterior 46

- 46 Antenas negras con artejos 2^o y 3^o completamente naranjas (rara vez solo por debajo) y el 1^o negro o naranja por debajo 47

Antenas negras con artejos 1^o–4^o naranjas por debajo 48

47 Máculas naranjas de los ángulos posteriores del pronoto pequeñas y aisladas (o muy reducidas y unidas por un borde fino basal naranja). Patas enteramente negras, tibias y tarsos pardos o completamente amarillos (var. *pallidipes*). Talla 2,9–3,4 mm. [T] .. ***Attalus tuberculatus*** Woll., 1862[©]



Attalus columbi



Attalus tuberculatus

– Máculas naranjas de los ángulos posteriores del pronoto amplias y conectadas por una franja basal del mismo color, bastante ancha. Fémures negros, tibias y tarsos pardos. Talla 2,8–3,1 mm. [H] ***Attalus crispus*** Lindb., 1953[©]

48 Máculas naranjas de los ángulos posteriores del pronoto aisladas. Tubérculos elitrales lisos y brillantes; setas negras inclinadas hacia atrás. Fémures negros, tibias y tarsos pardos. Talla 2,5–3,5 mm. [P] ***Attalus paelex*** Evers, 1991[©]



Attalus crispus



Attalus paelex

– Máculas naranjas de los ángulos posteriores del pronoto grandes (alcanzan la mitad de los lados) conectadas entre sí por una franja basal estrecha del mismo color. Alvéolos cónicos de los tubérculos elitrales bronceíneos o pardo-rojizos. Patas naranjas con fémures parcialmente ennegrecidos. Talla 2,7–3,2 mm. [GT] ***Attalus mascae*** Evers, 1961[©]

49 Todo el cuerpo uniformemente oscuro (por lo común negro), salvo a veces las tibias y tarsos, o algún antenómero de color claro 50

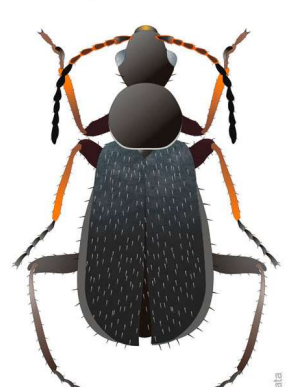
– Pronoto enteramente rojo/naranja o con alguna parte de este color 58

50 Patas al menos con los pro- y mesotarsos de color claro 51

– Patas enteramente negras (pinza tarsal ♂ o el pro-tarso no siempre) 53
[Si el tegumento tiene viso metálico y es casi glabro, mirar también *Fortunatius metallicus*]



Attalus mascae



Attalus plocamae

51 Protibias y mesotibias rojas o naranjas. Antenómeros 1^o–4^o rojizos en su cara ventral. Talla 2,5–3,0 mm. [C] .. ***Attalus plocamae*** Evers, 1961[©]

– Al menos los tarsos de todas las patas claros . . 52

52 Tibias y tarsos pardos (poco contrastados). Tegumento con brillo bronceíneo muy intenso. Pronoto discoidal. Antenómeros 2^o y 3^o rojizos. Talla 2,0–2,8 mm. [G] ***Attalus gomerensis*** Evers., 1961[©]



Attalus gomerensis



Attalus hariensis

– Tarsos naranjas y a veces las tibias (apicalmente o completas). Antenómeros 2^o–7^o rojizos, más o menos infuscados (variable). Talla 2,1–2,6 mm. [L] ***Attalus hariensis*** Evers, 1960[©]

- 53 Antenas ♂ muy largas, hacia atrás internándose en el primer tercio elitral; antenómeros 2º–3º rojizos. Tegumento dorsal opaco, claramente chagrinado (cabeza y pronoto más brillantes y pubescencia más corta y rala en var. *altitudinalis*). Máxima anchura del pronoto por delante de la mitad. Talla 2,5–3,2 mm. [C] *Attalus obscurus* Woll., 1862©
- Antenas hacia atrás alcanzan a lo sumo la base del pronoto.....54
- 54 Dorso poco brillante; tegumento rugoso en cabeza y pronoto; élitros con indicios de costillas55
- Dorso brillante; tegumento finamente punteado en cabeza y pronoto, no rugoso56
- 55 Color negro-azulado con viso metálico apagado. Cabeza chagrinada de la mitad del ojo hacia delante. Pronoto isodiamétrico, algo brillante (subopaco). Élitros con punteado denso de aspecto rugoso (el hundimiento postbasal a menudo muy profundo). Tarsos rojizos (salvo oniquio), negros en ♀. Talla 2,2–3,8 mm. [FL]. *Attalus subopacus* Woll., 1862©
- Color negro. Cabeza y pronoto mates, con microreticulación poligonal granular extendida (chagrinados); máxima anchura del pronoto por delante de la mitad. Élitros algo brillantes, densa y fuertemente punteados. Tarsos negros. Talla 2,3–3,2 mm. [F] *Attalus luctuosus* Lindb., 1953©
- 56 Élitros con punteado extraordinariamente fino y denso. Cabeza (más ancha) y pronoto apenas punteados. Antenas muy cortas, artejos 2º y 3º todo rojos, 1º y 4º solo en cara ventral. Pronoto discoidal apaisado, con máxima anchura al medio. Pinza tarsal rojiza. Talla 2,25–2,5 mm. [C] *Attalus fernandesi* Evers, 1961©
- Élitros con punteado más denso y fuerte, entre los puntos con algunas arrugas transversales. Antenas más largas (hacia atrás alcanzan o superan la base del pronoto)57
- 57 Élitros negros con viso bronceíneo (poco acentuado en var. *umbrinus*). En var. *punctipennis*, pronoto y élitros con punteado más fuerte y pilosidad apical más reducida. Cabeza estrecha; antenómero 2º todo rojo y el 3º solo por debajo. Talla 2,5–3,2 mm. [PGTC]. . *Attalus aenescens* Evers, 1961©
- Élitros negro-azulados. Cabeza brillante por delante (tegumento liso). Antenómeros 2º–4º rojos, el 5º solo en la base. Protarsos a menudo amarillentos (sobre todo pinza tarsal). Talla 2,5–3,2 mm. [F] *Attalus olivensis* Evers, 1960©



Attalus obscurus *Attalus subopacus*



Attalus luctuosus *Attalus fernandesi*



Attalus aenescens *Attalus olivensis*

- 58 Patas cortas (metatibias < 0,5× longitud elitral). Élitros elongados, algo divergentes hacia atrás (pero no piriformes), dejando al descubierto los dos últimos segmentos abdominales y el pigidio; punteado grueso, preciso y separado. Cabeza lisa, sin granulado ni rugosidades. Tallas > 3 mm. Usualmente en pinos59
- Patas normales, largas (metatibias > 0,5× longitud elitral). Élitros con punteado fino, o bien superficial más denso o rugoso; dejando al descubierto a lo sumo el pigidio o rara vez algún segmento más (en condiciones naturales). Tallas mayores y menores de 3 mm63

59 Élitros negros con viso oliváceo. Pronoto muy variable, todo naranja, con franja negra longitudinal en el tercio medio, o sólo los ángulos posteriores naranjas (unidos por la base en var. *prosper*). Cabeza y pronoto groseramente punteados, brillantes (fondo microrreticulado). Antenómeros 1^o–5^o rojizos ventralmente (el 3^o–4 todo rojos). Patas amarillas; fémures con dorso oscuro. Talla 3,5–4,0 mm. [P] ***Attalus palmensis*** Lindb., 1950[©]

– Élitros negros, a lo sumo con viso bronceíneo (nunca verdoso)..... 60

60 Pronoto negro sin que las máculas naranjas invadan su mitad anterior. Antenómeros 1^o–6^o rojos ventralmente (el 3^o todo rojo). 61

– Pronoto naranja con máculas o franjas negras en el disco 62

61 Antenas cortas, sin alcanzar hacia atrás la base del pronoto. Pronoto negro con ángulos posteriores naranjas y aislados, a veces con una mácula al medio de la base que no llega a unirlos. Patas pardo-rojizas. En jaras. Talla 3,0–3,5 mm. [G]. ***Attalus makarios*** Evers, 1971[©]

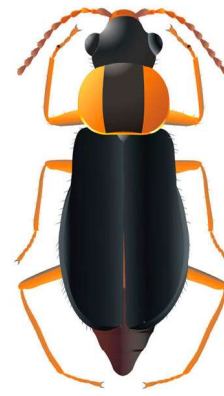
– Antenas largas, superando hacia atrás la base del pronoto. Pronoto negro con ángulos posteriores naranjas conectados por una estrecha banda basal. Patas amarillas; fémures oscuros dorsalmente. Talla 3,3–3,8 mm. [H] ***Attalus fortunatus*** Evers, 1971[©]

62 Cabeza y pronoto con punteado extraordinariamente fino, casi lisos, brillantes. Pronoto naranja con franja negra mediana sin alcanzar el borde anterior ni el posterior y con pequeños puntos negros a ambos lados (en ♀ a veces todo naranja). Antenómeros 1^o–4^o rojizos ventralmente, luego los restantes progresivamente oscuros. Patas pardas, con fémures oscurecidos. Talla 3,25–4,0 mm. [C]..... ***Attalus felix*** Evers, 1971[©]

– Cabeza con punteado grueso, en pronoto menos denso, brillantes. Pronoto naranja con mácula discal negra en forma de herradura, rectangular o de cruz (var. *beatus*). Antenas hacia atrás alcanzan la base del pronoto; artejos 1^o–5^o todo naranjas, del 6^o–8^o solo ventralmente, el resto parduscos. Dorso casi glabro. Patas amarillas. Talla 3,3–3,8 mm. [T]..... ***Attalus pini*** Evers, 1971[©]

63 Pronoto enteramente rojo/naranja [No cuenta eventual oscurecimiento anterior y posterior por transparencia de las bases de la cabeza y de los élitros subyacentes] 64

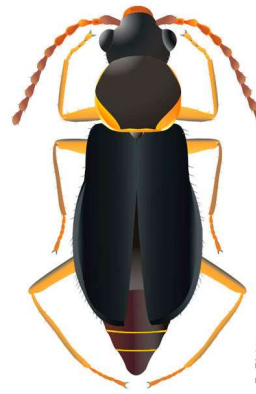
– Pronoto bicolor..... 71



Attalus palmensis



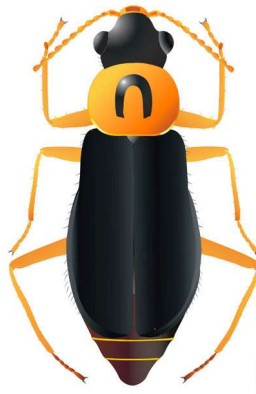
Attalus makarios



Attalus fortunatus



Attalus felix



Attalus pini



Attalus pallipes

64 Cabeza roja, a veces algo infulcada por detrás. Antenómeros 1^o–5^o rojizos, variablemente oscurecidos en el dorso, los demás negros. Élitros negro-azulados; tibias recubiertas de pubescencia densa oscura. Patas rojizas, más o menos infulcadas (incluso negras). Talla 3,8–4,6 mm. [T] ***Attalus pallipes*** Woll, 1864[©]

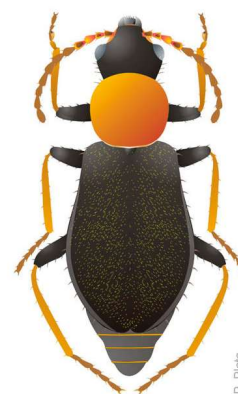
– Cabeza toda negra o rojiza entre las antenas (clípeo membranoso usualmente más claro o color crema) 65

65 Fémures enteramente negros 66

- Algún fémur claro o bicolor69
- 66 Antenas cortas, sin rebasar hacia atrás la base del pronoto. Élitros notoriamente ensanchados en el tercio apical,67
- Antenas largas, rebasando hacia atrás la base del pronoto; artejos 1º-4º rojizos ventralmente, el resto negros. Élitros poco o moderadamente ensanchados por detrás.....68
- 67 Cuerpo ancho, negro-azulado/verdoso, muy brillante. Pronoto más ancho que largo, parcialmente transparente. Pulosidad elitral abundante. Antenas negras con artejos 1º-4º rojizos en su mitad apical. Fémures negros; tibias y tarsos testáceos (no siempre). Talla 2,8-3,2 mm. [P] ***Attalus sublaevis*** Lindb., 1953[©]
- Cuerpo más estrecho, negro-broncíneo. Pronoto rojo. Élitros con punteado fino; setas escasas. Antenómeros 2º-5º rojizos por debajo (2º-3º todo su ápice), el resto negros. Fémures negros; tibias y tarsos amarillos (metatibias curvadas en su base). Talla 2,2-2,5 mm. [C] ***Attalus acusae*** Evers, 1988[©]
- 68 Cabeza totalmente negra (clípeo incluido). Pronoto claramente transversal (sobre todo ♀). Élitros negro-broncíneos, con punteado rugoso difuso, algo transversal. Pubescencia muy densa. Patas negras con tarsos claros. Talla 2,8-4,0 mm. [T].. ***Attalus monticola*** Evers, 1961[©]
- Cabeza negra, entre las antenas roja (negra en var. *rufotibialis*). Pronoto tan largo como ancho. Élitros negro-azulados, con pubescencia cenicienta rala y setas escasas. Patas negras, pero tibias rojizas/testáceas en var. *rufotibialis*. Talla 3,0-4,0 mm. [PT], menor (2,2-3,0 mm) en var. *pauperculus* ***Attalus ruficollis*** Woll, 1862[©]
- 69 Pronoto transversal, con lados poco curvados y casi paralelos (rectangular). Élitros azul muy oscuro. Cabeza rojiza por delante (salvo labro negro). Patas anteriores e intermedias rojizas, infuscadas hacia las rodillas; las posteriores pardas (todas rojizas en var. *rufipes*); protibias muy curvadas en su base. Talla 3,2-3,8 mm. [G] ***Attalus angustifrons*** Woll, 1862[©]
- Pronoto apenas más ancho que largo, con lados no paralelos. Profémures rojos con dorso negro . . .70
- 70 Antenas largas, sobrepasan el pronoto hacia atrás. Cabeza por delante usualmente con mácula roja en forma de V. Pronoto redondeado (máxima anchura al medio). Élitros azul-oscuros casi negros, bastante largos (> 3× longitud del pronoto); te-



Attalus sublaevis



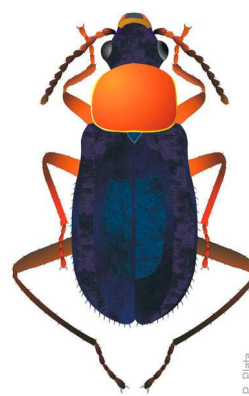
Attalus acusae



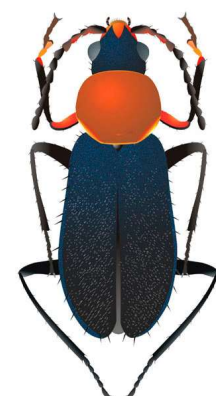
Attalus monticola



Attalus ruficollis



Attalus angustifrons



Attalus coeruleipennis

gumento punteado-rugoso. Profémures rojos con dorso negro y protibias negras con ápice rojo; tarsómeros 1º-2º rojos. Talla 3,8-5,0 mm. [C]..... ***Attalus coeruleipennis*** Lindb., 1950[©]

Antenas cortas, no sobrepasan el pronoto hacia atrás. Pronoto con lados rectos convergentes hacia delante (máxima anchura hacia la base). Fémures testáceos con el dorso negro y el metafémur también en su base. Pro- y mesotibias testáceas. [G]. ***Attalus rugifrons*** var. *inmaculicollis*

71 Pronoto mayormente naranja con alguna parte negra.....72

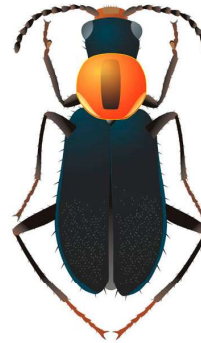
- Pronoto mayormente negro, con todos o alguna porción de sus márgenes rojos o naranjas (nunca en el disco).....79
- 72 Pronoto con una franja longitudinal negra ocupando el tercio central.73
- Pronoto con mácula negra en el disco (a veces desagregada)76
- 73 Pronoto muy transverso ($L/A < 0,8$), con máxima anchura por delante; franja negra desde el borde anterior hasta la base (a veces no la alcanza). Antenas largas. Tegumento verde-azulado oscuro, chagrinado en cabeza y pronoto; clipeo amarillo. Patas negras o pardas (a veces pro- o meso fémures parcialmente naranjas). Protibias estrechadas y curvadas en la base. Talla 3,0–3,5 mm. [PG] ***Attalus ornatissimus*** Woll, 1862 ©
- Pronoto poco transverso ($L/A > 0,8$), con la máxima anchura al medio o por detrás.74
- 74 Patas enteramente amarillas. Cabeza amarilla al menos en su tercio anterior. Franja negra central del pronoto amplia, pero separada de los bordes anterior y posterior. [T] Forma cromática de *Attalus pallipes*
- Patas o alguna de sus partes oscuras; cabeza negra entre las antenas 75.
- 75 Pronoto con máxima anchura pasada la mitad; franja negra central alcanzando (var. *longitudinalis*) o sin alcanzar (var. *conjunctus*) el borde anterior. Patas naranjas con partes ennegrecidas muy variables (metatibias, rodillas, etc.).[G]. Formas cromáticas de *Attalus rugifrons*
- Pronoto con máxima anchura al medio; franja longitudinal negra menos intensa y más estrecha, alejada de los bordes anterior y posterior; ángulos posteriores orlados de amarillo. Fémures y tibias enteramente negros. [TC]. *Attalus pellucidus* var. *felschei*
- 76 Metatibias oscuras, pardas o negras 77
- Metatibias claras, amarillentas 78
- 77 Protibias muy curvadas en la base; mesotibias naranjas (rodillas infuscadas). Pronoto con lados subparalelos. Clipeo amarillo. Élitros negro-azulados. [T] . . . *Attalus angustifrons* var. *discoidalis*
- Protibias casi rectas en la base; mesotibias con dorso negro. Pronoto con lados divergentes hacia atrás. Cabeza y élitros negros. [G], *Attalus rugifrons* var. *discoidalis*



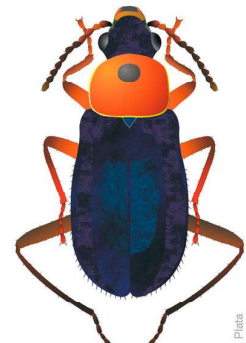
Attalus ornatissimus



Attalus rugifrons conjunctus



Attalus pellucidus v. *felschei*



Attalus angustifrons v. *discoidalis*



Attalus bobadillae

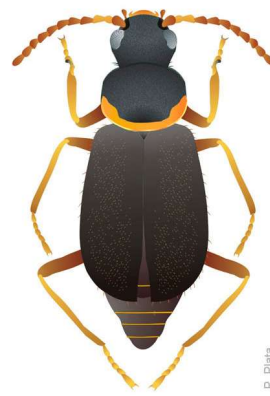


Attalus ovatipennis v. *collaris*

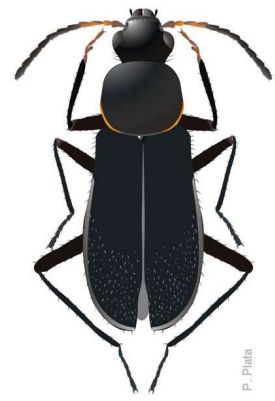
- 78 Fémures negros; tibias y tarsos amarillos. Antenómeros 1^o–2^o rojizos por debajo, el resto negros. Élitros algo piriformes. Talla 2,1–2,4 mm. [G] ***Attalus bobadillae*** Evers, 1960©
- Todas las tibias pardo-amarillentas. Mácula discal del pronoto mayor, irregular y centrada (no desplazada hacia delante). Élitros bastante ensanchados en el tercio apical. [HPGTC]. *Attalus ovatipennis* var. *collaris*
- 79 Élitros subparalelos o con lados progresivamente ensanchados hacia atrás (no piriformes). Metatibias negras o pardas (al menos su dorso). . . . 80

- Élitros ovales después de la mitad, con marcada sinuosidad en el primer tercio (aspecto piriforme, sobre todo las ♀). Metatibias amarillas o testáceas, claras o algo infuscadas83

80 Cabeza y pronoto mates, muy granulado-rugosos; frente extraordinariamente hundida (algo menos el pronoto). Pronoto muy transversal (L/A= 0,8), con la mitad basal ampliamente orlada de naranja. Élitros brillantes, con pubescencia muy densa; algo dehiscentes en ♀ y dejando tres segmentos abdominales sin cubrir. Patas oscuras, pardo-testáceas. Talla 2,3–2,9 mm. [F]
 **Attalus bisculpturatus** Woll, 1862©



Attalus bisculpturatus



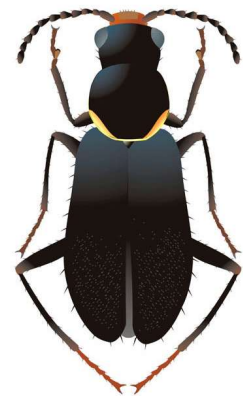
Attalus anagaensis

- Tegumentos brillantes (al menos en el ♂), rugosos o no. Cabeza poco o nada deprimida. Pronoto con la banda basal rojiza muy estrecha, sobre todo al medio (incluso interrumpida)81

81 Pronoto algo cuadrangular, casi todo negro, con la mácula naranja de los ángulos posteriores breve, y muy estrecha; punteado fino, separado. Cabeza totalmente negra. Hembras mates, sin viso metálico. Patas negras (protarsos pardos). Talla 2,5–3,2 mm. [T]**Attalus anagaensis** Evers, 1961©



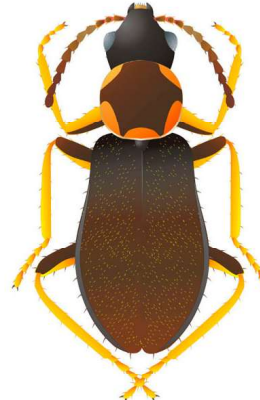
Attalus rugifrons



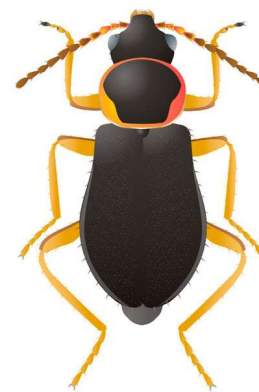
Attalus pellucidus

- Pronoto con máculas laterales amarillas bien desarrolladas, unidas o no entre sí a lo largo de la base. Tegumentos con viso metálico en ambos sexos. Cabeza con el clipeo rojizo o amarillo.82

82 Pronoto trapezoidal, más ancho por detrás que por delante, con máculas rojizas laterales amplias unidas entre sí por banda basal estrecha (forma típica), muy variables. Cabeza fuertemente punteada y rugosa, pero brillante. Fémures rojizos con dorso negro (metafémur también negro en la base), pro- y mesotibias rojizas. Talla 2,8–3,5 mm. [G].....**Attalus rugifrons** Woll, 1862©



Attalus guanche



Attalus subaenescens

- Pronoto discoidal, con máxima anchura al medio; máculas amarillas de los ángulos posteriores no más anchas que una tibia, usualmente aisladas (si hay unión, es fina); punteado grueso. Tegumento en cabeza y pronoto acharolado (ambos sexos), con tinte verde-broncíneo. Patas oscuras con rodillas más claras, o bien rojizas y los fémures con el dorso negro (var. *rufipes*). Talla 3,0–3,8 mm. [T]**Attalus pellucidus** (Woll, 1854)©

83 Ángulos anteriores del pronoto naranjas.84

- Ángulos anteriores del pronoto negros.85

84 Pronoto con máculas rojas amplias aisladas en sus cuatro ángulos y una mácula basal similar que casi une a las posteriores. Antenas oscuras, artejos 1º–2º rojizos por debajo. Élitros mates, sin puntos.

Patas amarillas con fémures ampliamente negros en el dorso. Talla 2,2–2,3 mm. [C]
 **Attalus guanche** Evers, 1988©

- Pronoto con orla naranja perimetral completa, ensanchada hasta casi la mitad en los ángulos posteriores. Coloración negra con viso verde-cobrizo. Labro y mandíbulas naranjas. Patas amarillentas, fémures con línea pardusca dorsal. Talla 2,75–3,0 mm. [T]**Attalus subaenescens** Escalera, 1921©

85 Pronoto con banda basal naranja/amarilla estrecha uniendo las máculas laterales, restringidas al tercio basal.86

– Máculas naranjas/rojizas de los ángulos posteriores del pronoto alcanzan o superan su mitad por los lados 88

86 Élitros brillantes, con puntos nítidos. Patas rojas con fémures ampliamente negros en el dorso. Antenómeros 2º–3º todo rojos. Talla 2,2–2,8 mm. [C]. *Attalus bandamae* Evers, 1961©

– Elitros mates, con punteado muy fino o ausente. Pronoto finamente chagrinado. Patas oscuras con partes claras naranjas o testáceas, no rojizas. . . 87

87 Antenas cortas (hacia atrás no superan el pronoto), oscuras, con artejos casi redondeados salvo el primero y el último. Coloración negra bronceína; Orla basal del pronoto bastante estrecha, de color naranja. Patas amarillentas, con fémures oscurecidos. Talla 2,2–2,5 mm. [C] *Attalus aldeae* Evers, 1968©

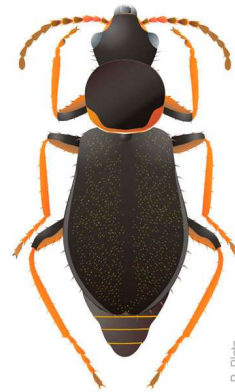
– Antenas largas, con artejos doble de largos que anchos (excepto el 2º), del 2º al 4º a veces parcial o totalmente rojizos. Orla basal del pronoto de color amarillo claro. Élitros casi negros; patas testáceas con fémures y oniquios oscuros; tibias oscurecidas hacia el ápice. Talla 2,2–2,5 mm. [C]. *Attalus propinquus* Evers, 1988©

88 La orla naranja del pronoto arranca por debajo de los ángulos anteriores y se extiende por los lados y base de forma bastante uniforme. Antenas hacia atrás no alcanzan la base del pronoto. Coloración negra con viso verde-cobrizo. Fémures pardos, tibias y tarsos testáceos. Talla 3,0–3,8 mm. [G] *Attalus scitulus* (Woll, 1864)©

Mácula amarilla/naranja de los ángulos posteriores del pronoto bien diferenciada y mucho más ancha que la estrecha banda basal. 89

89 Pronoto (L<A) enteramente chagrinado (también la cabeza), con máculas laterales naranjas unidas por banda ancha. Antenas oscuras, artejos 2º–4º todos rojizos. Élitros con rugosidad transversal. Coloración general negro-cobrizo; fémures pardos (a veces desteñidos apicalmente); tibias y tarsos naranjas. Talla 2,4–2,8 mm. [F]. *Attalus betancuriensis* Evers, 1960©

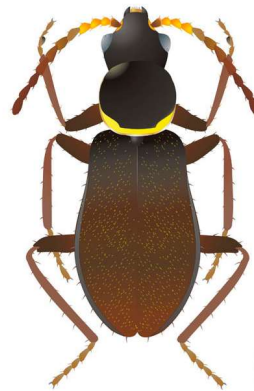
– Pronoto (L > A) no chagrinado; máculas laterales amarillas, unidas o no por banda estrecha; sin setas negras. Antenómeros 2º–5º rojizos ventralmente (2º y 3º todo el ápice). Coloración negra con lustre verde-bronceíneo. Patas testáceas, variables (más esbeltas e infuscadas en var. *gracilipes*, o con el dorso de los fémures negro en var. *excelsus*). Talla 2,0–2,5 mm. [HGPTC] *Attalus ovatipennis* Woll, 1862©



Attalus bandamae



Attalus aldeae



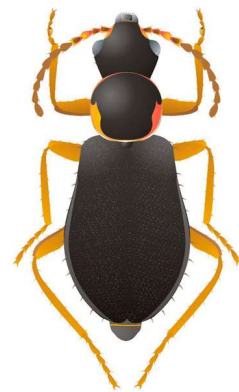
Attalus propinquus



Attalus scitulus



Attalus betancuriensis



Attalus ovatipennis



Attalus ovatipennis v. *gracilipes*



Attalus ovatipennis v. *excelsus*