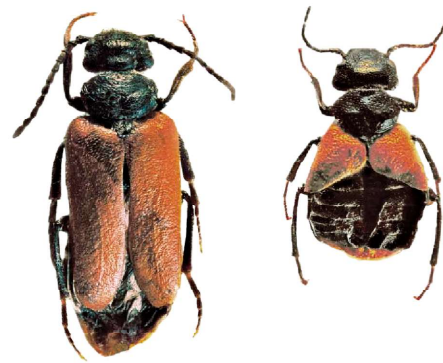


MELOIDAE

Tenebrionoidea de tamaño mediano a grande (7–32 mm), cuerpo blando (sobre todo el abdomen), cabeza hipognata con el cuello estrecho muy diferenciado; antenas filiformes; pronoto sin reborde lateral; élitros cortos o largos, separándose en el ápice o mucho antes. Tarsos 5+5+4, simples; cada uña con una lámina ventral (reducida en algunos grupos). Insectos fitófagos (flores, hierba, etc.); las larvas son parasitoides de himenópteros, ortópteros, etc. En Canarias cinco géneros y diez especies (tres endémicas).

Clave de especies

- 1 Élitros total o parcialmente anaranjados o amarillentos, contiguos en la base (no superpuestos); escudete visible. Antenas filiformes, muy largas en los machos. Uñas pectinadas 2
 - Élitros negros con o sin viso azulíneo, montado uno sobre otro al menos en la base, luego divergentes y abrazando el abdomen por los lados; escudete oculto o ausente (el mesonoto expuesto simula un escudete). Uñas no pectinadas 4
- 2 Élitros unicolores anaranjados, en ♂ (alados) casi rectilíneos en su margen externo; separándose un poco solo cerca del ápice; en ♀ (ápteras) muy reducidos, cubriendo solo tres segmentos abdominales, oblicuamente truncados. Espolones metatibiales muy cortos y gruesos. Talla 6–11 mm. [F]. **Sitarobrachys thoracica** (Kraatz, 1862)
 - Élitros con la mitad o tercio apical negro o negruzco, sin dimorfismo sexual acusado 3
- 3 Élitros de color parcialmente leonado, en forma de lira invertida, sin cubrir todo el abdomen, separándose progresivamente y muy estrechos y sinuosos en la mitad posterior negra. Resto del cuerpo negro, tibias y tarsos a menudo parcialmente amarillentos (ab. *cabrerai*). Talla 7–14 mm. [PT+] **Sitaris solieri solieri** (Pecchioli, 1839)
 - Élitros anaranjados con el tercio apical negro, ligeramente sinuosos y recortados en su margen externo, separados por dentro y poco divergentes en el ápice (usualmente torcido). Resto del cuerpo negro (salvo costados y extremo del abdomen). Espolones metatibiales pequeños y delgados. Talla 6,5–13 mm. [PTC+] **Stenoria canariensis** (Pic, 1902)©
- 4 Tegumento de color negro más o menos azulado, (algo metálico): base del primer metatarsómero amarillenta. Artejos antenales 5–7 engrosados, en ♂ muy modificados (geniculados). Pronoto liso con algunos puntos finos, salvo en el disco y margen anterior. Élitros prácticamente glabros. Talla 18–20 mm. [CFL] **Meloe aegyptius subcyaneus** Woll., 1864©



Sitarobrachys thoracica ♂ y ♀



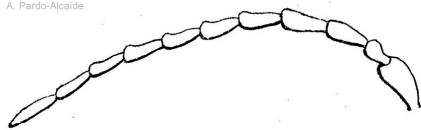
Sitaris solieri solieri

Stenoria canariensis

- Tegumento negro o pardo-negruzco, sin viso azulado. Artejos antenales 5–7 de grosor normal. . 5
- 5 Pronoto casi tan ancho como la cabeza, ambos con puntos crateriformes enormes e irregulares (a menudo anastomosados) sobre fondo microrreticulado finísimo, dejando intervalos amplios particularmente en el disco del pronoto; en los élitros menos profundos y precisos (foveolado-variolosos), más regulares. Pronoto plano dorsalmente, lados subparalelos, ampliamente deprimido en el tercio medio basal. Antenas cortas, moniliformes. Talla 14–30 mm. [HGPTCFL] **Eurymeloe tuccia tuccia** (Rossi, 1892)
 - Cabeza más ancha que el pronoto, ambos con puntos mucho menores, y a veces con arrugas. 6

- 6 Pilosidad negra (observar en el clípeo donde suele estar más desarrollada)7
- Pilosidad rubia o parda8
- 7 Artejos antenales 4–9 un poco dilatados en su ángulo apical externo. Pronoto hexagonal (lados convergentes); parte elevada en forma de V invertida, con depresiones a ambos lados del disco; base escotada (mesonoto expuesto); con estrías y arrugas longitudinales, paralelas, onduladas (formando remolinos) y algunos puntos entremezclados. Élitros sin puntos, con fuerte rugosidad longitudinal en zig-zag, brillante; la pilosidad poco desarrollada, inconspicua. Talla 13–24 mm. [PT] ***Eurymeloe fernandezii*** (Pardo, 1951)©

A. Pardo-Alcaide



ño-rojizos, más o menos oscurecidos. Punteado en cabeza y pronoto más grueso. Élitros de apariencia pruinosa. Talla 11,2–16,3 mm. [T] ***Eurymeloe sahariensis*** (Chobaut, 1898)



A. Machado



A. Machado

Meloe aegyptius subcyaeneus

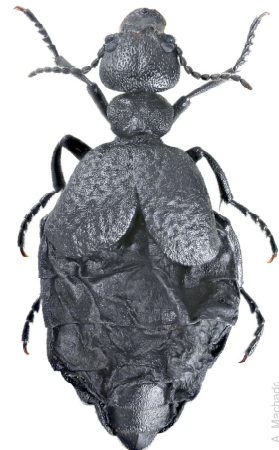
Eurymeloe tuccia tuccia

- Artejos antenales 4–9 normales, simétricos. Punteado en la cabeza denso y profundo; en el pronoto con algunas estrías. Pronoto con lados subparalelos; parte elevada en la mitad posterior, de lado a lado, rectangular. Élitros con abolladuras sobre las que confluyen las arrugas en disposición radial (sin puntos); pilosidad abundante, tumbada y curvada. Talla 7–20 mm. [HPGTCFL] ***Eurymeloe mediterraneus*** (Müller, 1925)

- 8 Pronoto con punteado doble, puntos pequeños contiguos, los mayores escasos, dispersos, portando pelo. Pronoto poco transversal, subhexagonal, con ángulos laterales redondeados y base cóncava (mesonoto expuesto). Élitros con fuerte rugosidad usualmente transversal, con 5–6 vagas impresiones longitudinales irregulares, unos pocos puntos sueltos y setas dispersas. Talla 13,5–21 mm. [F] . . . ***Mesomeloe coelatus*** (Reiche & Saulcy, 1857)



A. Machado



A. Machado

Eurymeloe fernandezii

Eurymeloe mediterraneus

- Cabeza y pronoto con punteado marcado y/o rugosidad densa. Pronoto netamente transversal. .9

- 9 Pronoto con lados algo escotados en su mitad posterior; cuerpo de color negro grisáceo o parduzco uniforme. Pilosidad rubia abundante, destacada, más larga en cabeza y más corta, tumbada y uniforme en pronoto y élitros. Cabeza y pronoto con punteado fino, apretado, mezclado con microrrugosidad alargada (patente en el canal medio del pronoto). Élitros de textura similar al pronoto. Talla 11–21 mm. [HPGTC] ***Eurymeloe flavicomus*** (Woll., 1854)



A. Sánchez



A. Machado

Mesomeloe coelatus

Eurymeloe flavicomus

- Pronoto con lados no escotados, bastante convexos; antenas, tarsos y extremo de las tibias casta-