

# MONOTOMIDAE

Cucujoidea de pequeño tamaño (1,5–5 mm), cuerpo subcilíndrico o aplanado bastante elongado, con élitros truncados y el pigidio expuesto. Antenas de 10 artejos con maza compacta de uno o dos (el último anillado, en *Europs* con 1–2 estrangulamientos que pueden inducir a confusión). Tarsos 5+5+5 ó 5+5+4 (♂), simples. Asociados con las cortezas de los árboles y a la materia vegetal en descomposición. En Canarias tres géneros con ocho especies; de ellas una endémica y otra macaronésica (con subespecies en Canarias).

### Clave de especies

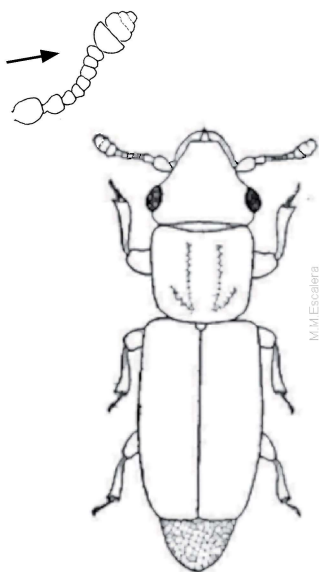
- 1 Cuerpo brillante. Pronoto sin dientes laterales . . . 2
  - Cuerpo mate. Pronoto con dientes laterales . . . . 6
- 2 Cuerpo con pelos. Artejo 9º de las antenas en forma de copa, tan ancho o más que el último (anillado dos veces). En *Euphorbia* muerta . . . . . 3
  - Cuerpo glabro. Artejo 9º de las antenas similar o apenas más ancho que el precedente. . . . . 5
- 3 Pronoto más ancho que largo, de lados convergentes hacia atrás (máxima anchura en el cuarto anterior), disco uniformemente convexo, con dos hileras de puntos grandes paralelas y longitudinales; cabeza muy angosta por delante (subtriangular). Talla 2,2–2,8 mm. [PGTC] . . . . . *Europs duplicatus* Woll., 1862©
  - Pronoto más largo que ancho, de lados paralelos, con depresiones profundas y algunos puntos distribuidos irregularmente . . . . . 4
- 4 Pronoto atravesado por un amplio canal longitudinal (la profundidad puede variar a su largo. Ta-

lla 2,1–3,3 mm. [GTCFL] . . . . . *Europs impressicollis impressicollis* Woll., 1854

- Pronoto con disco uniformemente convexo, una amplia fóvea basal y una protuberancia transversal por delante. Talla 2,1–3,3 mm. [P] . . *Europs impressicollis palmensis* Palm, 1975©
- Pronoto sin canal longitudinal bien definido, algo aplanado a lo largo de la mediana, con una fóvea mayor detrás y otra menor delante (o una arruga transversal). Talla 2,9–3 mm. [H] . . . . *Europs impressicollis hierroensis* Palm, 1975©
- 5 Segunda interestría elitral ensanchada en su tercio basal, con puntos dispersos. Artejo antenal 3º apenas tan largo como el 4º–5º reunidos. Ángulos anteriores del pronoto romos. Talla 2,6–4 mm. [P+] . . . . . *Rhizophagus depressus* (F. 1792)
  - Segunda interestría elitral no ensanchada ni punteada en su tercio basal. Artejo antenal 3º doble de largo que el 2º y tan largo como los 4º–6º reunidos. Ángulos anteriores del pronoto en punta breve, avanzados. Color castaño. Talla 3–4,3 mm. [HPT+] . . . . . *Rhizophagus ferrugineus* (Paykull, 1800)



*Europs impressicollis impressicollis*



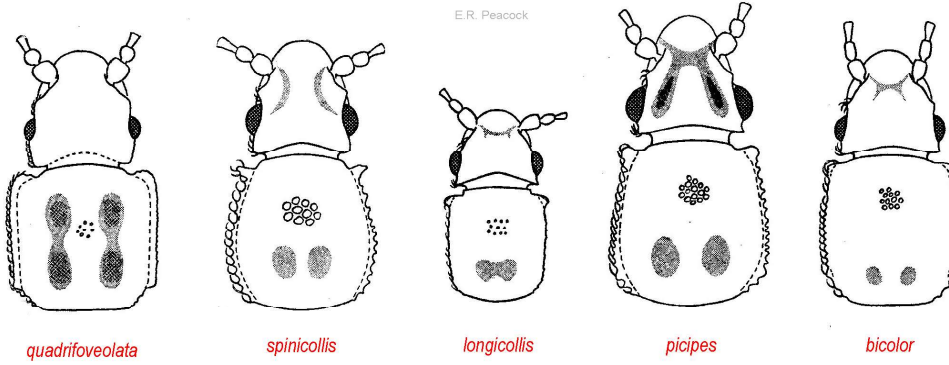
*Europs duplicatus*



*Rhizophagus depressus*



*Rhizophagus ferrugineus*



*Monotoma quadriveolata*

- 6 Ojos pequeños, más cortos que las sienas, cuyo ángulo posterior es obtuso; cabeza alargada sin impresiones frontales. Pronoto cuadrado, paralelo, con cuatro foveas iguales y profundas formando dos impresiones longitudinales en el disco. Talla 1,8–2,3 mm. [TL+] ..... *Monotoma quadriveolata* Aubé, 1837
- Ojos más grandes que las sienas, cuyo ángulo posterior es recto o espiniforme ..... 7
- 7 Pronoto con lados uniformemente arqueados, muy dentados; ángulos posteriores redondos y los anteriores fuertemente espiniformes; base con dos grandes foveas basales longitudinales. Talla 2,2–3 mm. [HPGTCF+] ..... *Monotoma spinicollis* Aubé, 1837
- Pronoto con lados más paralelos o sinuosos ... 8
- 8 Pronoto más largo que ancho, con el margen anterior muy adelantado, ángulos anteriores apenas prominentes y los posteriores redondeados; dos

- pequeñas foveas basales profundas. Dorso poco esculpido, pardo, con pubescencia gris. Frente sin surcos. Talla 1,3–2 mm. [TC] ..... *Monotoma longicollis* Gyll., 1827
- Pronoto cuadrangular, con el margen anterior al mismo nivel que los ángulos anteriores; ángulos posteriores vivos. .... 9
- 9 Frente con dos grandes fasetas y línea media fina. Ángulos de las sienas agudos, proyectados hacia afuera. Pronoto algo estrangulado hacia delante, con ángulos anteriores dentiformes. Élitros uniformemente arqueados. Talla 1,7–2,6 mm. [HPTC+] ... *Monotoma picipes* Herbst, 1793
- Frente sin fasetas. Ángulos de las sienas rectos y romos, no proyectados en punta hacia afuera. Pronoto de lados paralelos, con ángulos anteriores apenas sobresalientes. Élitros achaflanados en la región posthumeral, luego sinuosos; más claros que el resto del cuerpo. Talla 2,0–2,4 mm. [PGTC-FL+] ... *Monotoma bicolor* Villa & Villa, 1835



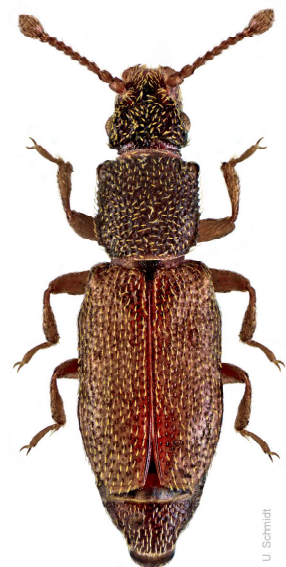
*Monotoma spinicollis*



*Monotoma longicollis*



*Monotoma picipes*



*Monotoma bicolor*