

NITIDULIDAE

Cucujoidea de tamaño usualmente pequeño (0,8–5 mm). Antenas con maza compacta de 2–3 artejos (4 en *Pria* ♂) y el 1º muy inflado. Cavidades coxales transversales. Tibias por lo común expandidas apicalmente. Tarsos tetrámeros y pentámeros (penúltimo artejo usualmente pequeño), los tres primeros dilatados. Saprófagos y micetófagos (en flores, frutos en descomposición, hongos), y también depredadores de cóccidos (Cybocephalinae). En Canarias 18 géneros (1 macaronésico) y 38 especies (9 endémicas), muchas cosmopolitas.

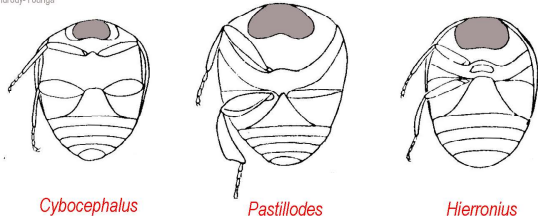
Clave de especies

- 1 Cuerpo subgloboso, cabeza grande abatible sobre el tórax para hacerse una bola (aspecto de *Agathidium**). Los cuatro ángulos del pronoto redondeados. Élitros no truncados; tarsos tetrámeros [Subfam. Cybocephalinae] 2
- Cuerpo no globoso, con la cabeza dirigida hacia delante. Élitros por lo común truncados (pigidio o algunos segmentos más al descubierto). Tarsos pentámeros (el cuarto bastante inconspicuo). [Subfam. Nitidulinae] 9

Subfam. Cybocephalinae

- 2 Ojos con omatidios solo en la parte dorsal de la cabeza. Metaventrilo mitad de largo (o menos aún) que el primer ventrilo abdominal. 3
- Ojos extendidos también por la cara ventral de la cabeza. Metaventrilo tan largo o más que el primer ventrilo abdominal. [Gen. *Cybocephalus*] .6

Endrödy-Younga



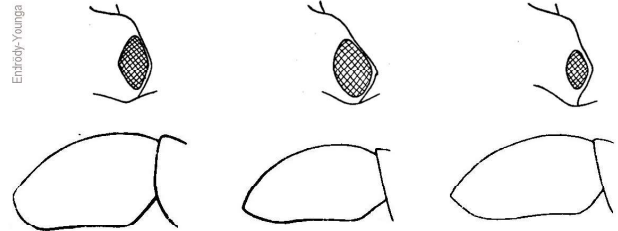
Cybocephalus

Pastillodes

Hierronius

- 3 Genas no angulosas; ojos completamente bordeados por fuera. Metaventrilo liso al medio. Cuerpo globular, muy brillante. Pronoto más ancho que los élitros; con declive lateral vertical. Sutura elitral uniformemente curvada (mirar de lado). Tarsómero 1º mucho más largo que el 2º. Talla 1,0–1,1 mm. [L] ***Pastillodes agathidioides*** (Peyerimhoff, 1927)
- Genas angulosas; ojos parcial- o muy estrechamente bordeados por fuera. Metaventrilo con un área semilunar lisa al medio. Tarsómero 1º apenas más largo que el 2º. 4

* Los *Agathidium* se reconocen por la placa coxal que cubre el vientre de lado a lado, ocultando la base de las patas posteriores, y por el primer antenómero pequeño, del grosor similar al el segundo (no exageradamente inflado).

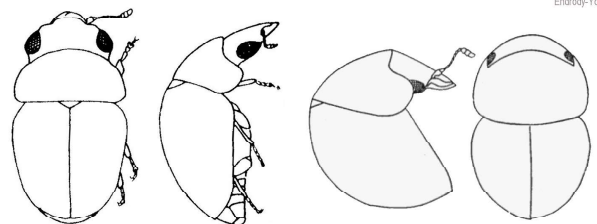


H. laevis

H. angulosus

H. nanus

- 4 Talla < 1 mm. Ojos pequeños, no más largos que las genas. Tegumento acharolado, prácticamente sin puntear, de color pardo-rojizo o castaño. Área semilunar mediana del metaventrilo muy reducida y débil. Talla 0,9 mm. [C] ***Hierronius nanus*** End.-Younga, 1968©
- Talla > 1 mm. Ojos grandes, claramente más largos que las genas. Cuerpo negro brillante. Área semilunar mediana del metaventrilo bien desarrollada, brillante 5
- 5 Antenómeros 3º–9º tan o más largos que anchos. Ángulo de las genas obtuso y romo. Talla 1,1 mm. [FL] ***Hierronius laevis*** (Woll., 1864)©
- Antenómeros 6º–9º más anchos que largos. Ángulo de las genas casi recto y más vivo. Talla 1,1 mm. [FL] ***Hierronius angulosus*** End.-Younga, 1968©
- 6 Protibias con el canto externo ciliado y brevemente escotadas en el ápice. Cuerpo bastante oval-corto y aplanado; dorso chagrinado, no punteado, con brillo metálico cobrizo. Cabeza muy ancha; ojos planos. Élitros hundidos transversalmente y traslúcidos en el ápice. Talla 1,3–1,6 mm. [F] ***Cybocephalus metallicus*** (Baudi, 1870)
- Protibias sin pelos en su canto externo 7



Cybocephalus

Pastillodes agathidioides



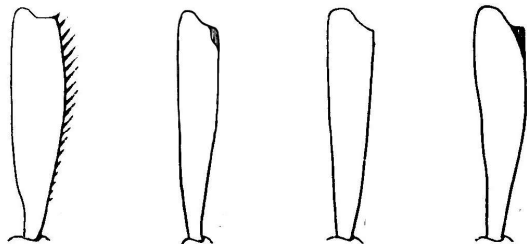
C. metallicus *C. wollastoni* *C. canariensis* *C. sphaerula*

7 Antenas amarillas; último antenómero truncado en su ápice. Ojos con el borde interno muy curvado. Tegumento amarillo rojizo, con chagrinado desvaído y punteado muy fino (inconspicuo); élitros más oscuros, pardo-rojizos. Patas pardo-amarillentas. Protibia oblicuamente truncada en su ángulo externo, con área especular. Talla 1,0–1,2 mm. [HPGTCL+]. ***Cybocephalus sphaerula*** (Woll., 1854)

– Antenas y patas pardas, oscuras; último antenómero no truncado 8

8 Protibias sin área especular en su ángulo apical externo (romo). Ojos planos (no sobresalen nada); genas nada o apenas angulosas. Dorso negro, a lo sumo con brillo plumbeo apagado; chagrinadura reticular muy fina (más fuerte en la cabeza); punteado fino pero reconocible. Talla 0,9–1,2 mm. [PGTC+]. ***Cybocephalus canariensis*** End.-Youn., 1968[©]

– Protibias con área especular en su ángulo apical externo (vivo). Ojos un poco convexos; genas angulosas. Tegumento negro, notablemente chagrinado, sin punteado reconocible. Pronoto con margen lateral ancho, traslúcido. Talla 0,85–1,0 mm. [HPTCFL+] ***Cybocephalus wollastoni*** Lindberg, 1950



C. metallicus *C. sphaerula* *C. canariensis* *C. wollastoni*

Subfam. Nitidulinae

9 Élitros reducidos en longitud (< 1,5× longitud del pronoto), dejando al descubierto dos o tres terguitos abdominales 10

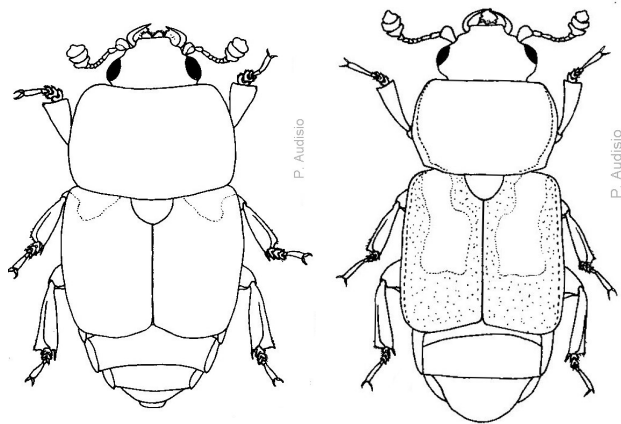
– Élitros no recortados (> 1,5× longitud del pronoto), dejando expuesto como mucho el pigidio ... 19

10 Élitros dejando completamente expuestos tres terguitos abdominales. Coloración pardo-oscura o negruzca, con dos máculas testáceas difusas en la

base elitral, próximas a los húmeros; patas testáceas; tibias triangulares. Pubescencia fina dorada. Talla 2,7–5,0 mm. [PGTC]. ***Urophorus humeralis*** (Fab., 1798)

– Élitros dejando al descubierto dos terguitos abdominales 11

11 Pronoto con márgenes laterales curvados, estrechos y reflejados; ángulos posteriores obtusos pero vivos. Cuerpo bastante deprimido, de color rosáceo a castaño oscuro; élitros (L/A = 1,02–1,05), más o menos despigmentados en área escutelar o discal. Maza y escapo antenal oscuros; patas a veces oscuras, tarsos rosáceos. Talla 2,1–3,6 mm. [PGTCL+] ***Carpophilus ligneus*** Murray, 1864



Urophorus humeralis *Carpophilus ligneus*

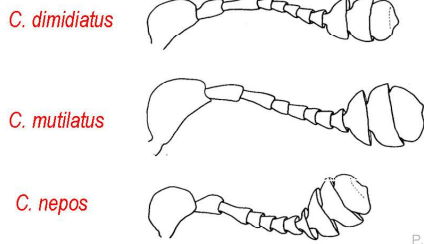
– Pronoto con márgenes indistintos y ángulos posteriores romos 12

12 Élitros unicolores, claros u oscuros, a veces con áreas difusamente más oscuras o más claras (alas visibles por transparencia). Pronoto poco o claramente más estrecho por delante que por detrás. Mesosterno carinado o no 13

– Élitros oscuros con máculas pigmentarias amarillas, bien destacadas. Mesosterno carinado longitudinalmente 17.

13 Dorso brillante, con pubescencia muy fina y corta, inconspicua (aspecto glabro); punteado fuerte; color rojizo a marrón (márgenes elitrales algo despigmentados y pálidos); patas algo más claras. Élitros cortos y algo transversales (L/A= 0,9). Mesosterno carinado longitudinalmente. Talla 1,9–3,5 mm. [PTC+] ***Carpophilus marginellus*** Motsch., 1858

– Dorso poco brillante u opaco, con microrreticulación bien visible y pubescencia desarrollada y notoria. Mesosterno simple, sin carina. 14



14 Antennómero 3º más largo que el 2º 15

– Antennómero 3º igual o más corto que el 2º; metatibias nunca sinuosas en su cara interna 16

15 Metatibias ♂ estranguladas y curvas en su tercio basal. Tercer antenómero 1,1–1,2× más largo que el segundo. Cuerpo bastante paralelo, color entre marrón y negro, subopaco (húmeros apenas más claros), con punteado denso y profundo. Talla 3,2–3,6 mm. [T]
 **Carpophilus** sp. (aff. *C. pilosellus* Motsch.)

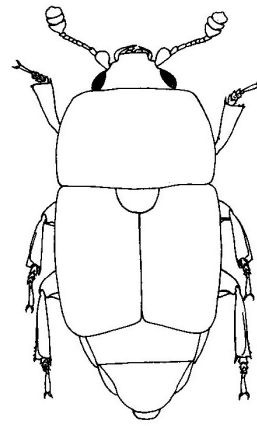
– Metatibias simples en ambos sexos, estrechándose progresivamente hacia la base. Tercer antenómero 1,3× más largo que el segundo. Tegumento subnítido de color castaño más o menos oscuro: punteado poco denso; antenas y patas amarillo-rojizas. Élitros con vaga mácula clara (alas visibles por transparencia); truncadura elitral poco oblicua. Talla 1,9–3,2 mm. [PTCFL+]
 **Carpophilus dimidiatus** (Fab., 1792)

16 Escapo mucho más largo que ancho. Pronoto casi paralelo. Tegumento opaco (fuertemente microreticulado), de color variable entre ocre claro, castaño y pardo rojizo; élitros a veces traslúcidos con zonas infuscadas. Talla 2,0–3,7 mm. [T]
 **Carpophilus mutilatus** Erichson, 1843
 [Cita antigua, su presencia necesita confirmación]

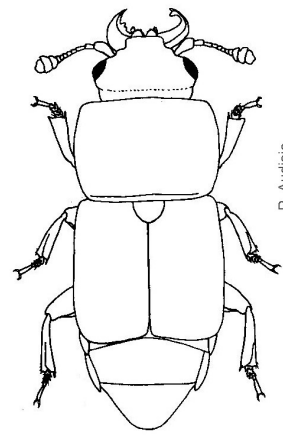
– Escapo apenas más largo que ancho, cuadrangular. Pronoto de lados arqueados hacia delante. Tegumento subnítido de color marrón; cabeza más oscura; márgenes del pronoto más claros; élitros con alas transparentadas (formando una V más clara, canela); extremidades canelas; pubescencia rubia. Talla 1,7–2,9 mm. [PGTCL+]
 **Carpophilus nepos** Murray, 1864

17 Élitros sin mácula humeral (a lo sumo algo pálidos) y una mácula elíptica oblicua amarillo-rojiza postmediana que no alcanza el borde posterior (puede reducirse a un punto o incluso faltar). Talla 1,8–3,6 mm. [GT]
 **Carpophilus bifenestratus** Murray, 1864

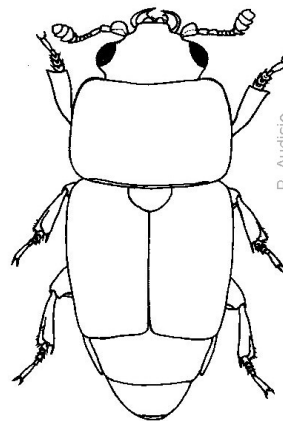
– Élitros con mácula clara humeral y otra postmediana grande. Pronoto y élitros con bordes finamente ciliados 18



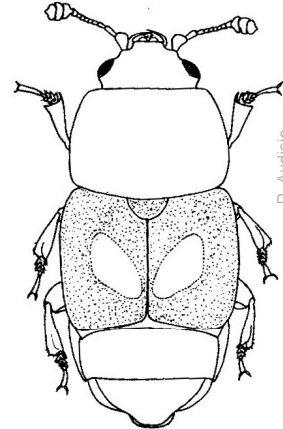
Carpophilus marginellus



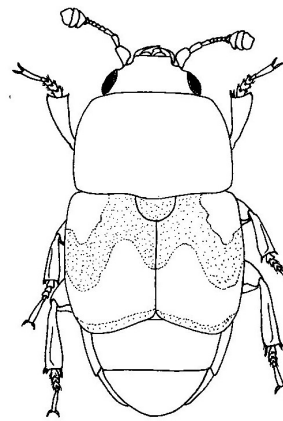
Carpophilus mutilatus



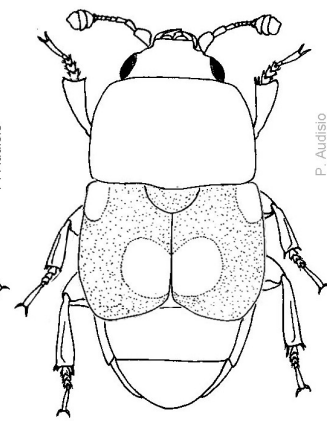
Carpophilus nepos



Carpophilus bifenestratus



Carpophilus hemipterus



Carpophilus quadrisignatus

18 Negro o píceo; élitros algo más claros, con mácula humeral y otra grande postmediana amarillas, que suelen unirse hacia el ápice y extenderse lateralmente (dejando una franja oscura en forma de W). Patas claras. Talla 1,9–4,1 mm. [HPGTCL+]
 **Carpophilus hemipterus** (L., 1758)

– Negro o pardo negruzco, élitros algo más claros, con máculas como en *C. hemipterus*, pero la humeral más pequeña y la postmediana oval, bien perfiladas, tangentes entre sí, y siempre separadas



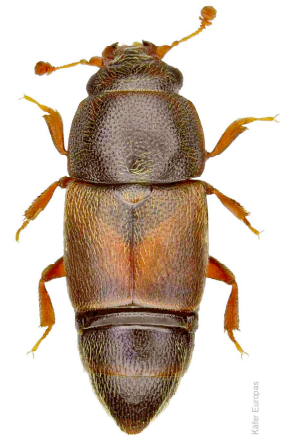
Urophorus humeralis



Carpophilus marginellus



Carpophilus mutilatus



Carpophilus nepos



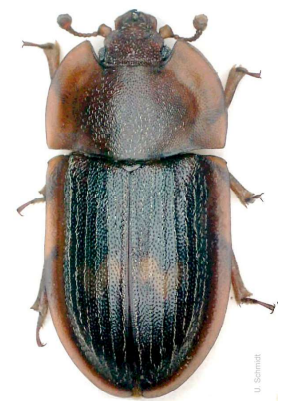
Carpophilus hemipterus



Carpophilus quadrisignatus



Lobiopa insularis



Amphotis orientalis

del margen apical y lateral. Talla 1,8–4,0 mm. [T]
Carpophilus quadrisignatus Erichson, 1843

19 Meso- y metatibias con doble canto externo; ángulo apical externo dentado o truncado20

– Meso- y metatibias con el canto externo simple, sin carina sobre su cara anterior. Todas las tibias anchas, con el ángulo apical externo redondeado o truncado oblicuamente. Las protibias dentadas o aserradas32

20 Pronoto y élitros con el borde lateral sin cilios . 21

– Pronoto y élitros con el borde lateral ciliado . . .28

21 Márgenes del pronoto y élitros ampliamente expandidos y aplanados (forma de tortuga); élitros con costillas. 22

– Márgenes de los élitros no explanados y del pronoto explanados a veces, pero estrechamente. Élitros con punteado irregular y simple, sin costillas ni estrías punteadas.24

22 Antenómero 3º mucho más largo que los dos siguientes reunidos (el 1º auricular). Cuerpo oval,

testáceo, con parcheado irregular negruzco en disco del pronoto y élitros (salvo mácula transversal clara postmediana): éstos con setas claras espaciadas formando hileras, además de pubescencia rala inconspicua; costillas superficiales, apenas marcadas. Talla 5,4–7,5 mm [TP]

. ***Lobiopa insularis*** (Castelnau, 1840)

– Antenómero 3º más corto que los dos siguientes reunidos23

23 Antenómero 1º cuadrangular, no más ancho que la maza. Cuerpo oblongo-paralelo, de color leonado o ferruginoso, oscurecido en el disco elitral, salvo mácula transversal clara postmediana; todas las costillas bien definidas y portando hilera de setas solapadas. Talla 4,2–6,7 mm. [PT+].

. ***Amphotis orientalis*** Reiche, 1861

– Antenómero 1º auricular (con expansión laminar cóncava) más ancho que la maza. Cuerpo ocre, más claro y algo más estrecho, con máculas similares. Costillas elitrales menos levantadas, la sutural (1ª) y humeral (6ª) prácticamente obsoletas; las dos 2ª paralelas entre sí. Talla 3,2–4,8 mm. [L]

. ***Amphotis martini*** Brisout, 1878

24 Élitros con estría sutural, ángulos humerales vivos y sinuosidad posthumeral; color negro con mácula anterior ferruginosa (o en todo el disco, var. *cincta*) y otras menores salpicadas hacia el ápice. Pronoto negro, con márgenes laterales ferruginosos y dos impresiones elípticas en el disco. Talla 2,0–3,2 mm [T]..... ***Omosita discoidea*** (Fab., 1775)

– Élitros sin estría sutural. Pronoto sin fosetas basales. Pigidio ♂ expuesto.....25

25 Sienas lisas, oblicuas, convergentes hacia atrás, sin formar denticulo junto al ojo. Pronoto escotado en su margen anterior.....26

– Sienas muy cortas, formando junto al ojo un pequeño diente, rematado por una seta. Pronoto poco o nada escotado por delante.....27

26 Cuerpo oblongo-subparalelo. Pronoto con ángulos anteriores avanzados y vivos; márgenes laterales más explanados; base algo más estrecha que la de los élitros. Color variable, de canelo a leonado, con márgenes algo despigmentados; élitros a menudo con dos máculas oscuras en el tercio apical. Mesotibias ♂ rectas. Talla 2,3–3,2 mm. [C] ***Epuraea unicolor*** (Olivier, 1790)

– Cuerpo oval. Pronoto con ángulos anteriores poco avanzados y obtusos; márgenes laterales más explanado; élitros estrechados y redondeados apicalmente. Coloración leonada; disco del pronoto usualmente negruzco y élitros con máculas negruzcas. Mesotibias ♂ muy curvadas. Talla 2,4–2,8 mm. [T]... ***Epuraea imperialis*** (Reitter, 1877)

27 Metatibias ♂ estranguladas y curvadas en el tercio basal. Élitros subparalelos. Último palpómero maxilar redondeado. Coloración ocrácea clara; extremidades oscurecidas. Talla 1,8–2,6 mm. [HP-GTCFL] ***Epuraea luteola*** Erichson, 1843

– Metatibia rectas y progresivamente estrechadas hacia la base en ambos sexos. Élitros con lados más arqueados. Coloración leonada más o menos infuscada (variable); élitros usualmente con dos máculas laterales al medio y una banda transversal posterior pardas. Talla 2,0–2,4 mm. [PT]... ***Epuraea ocularis*** (Fairmaire, 1849)

28 Cuerpo alargado, bastante deprimido, con pubescencia fina inconspicua (no oculta el fondo). Pronoto y élitros con canal lateral estrecho, rebordeado. Uñas simples29

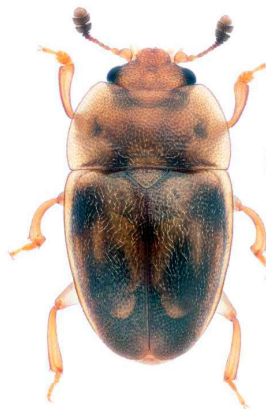
– Cuerpo más convexo, con pubescencia tumbada larga y densa, muy variable en diseño (combina



Omosita discoidea



Epuraea unicolor



Epuraea imperialis



Epuraea luteola



Epuraea ocularis



Nitidula flavomaculata

setas blancas, pardas y ocreas, formando anillos o bandas contrastadas; también puede ser unicolor). Pronoto y élitros no rebordeados. Uñas denticuladas.30

29 Pronoto pardo, con amplias franjas laterales testáceas; margen anterior cóncavo. Cuerpo muy deprimido, poco brillante, pardo o pardo-negruzco. Élitros con cuatro máculas amarillentas (postbasal y medianas a veces confluentes), dejando libre la región escutelar (oscura). Maza antenal oval, algo desagregada. Extremidades testáceas. Talla 2,7–6,6 mm. [PTFL+]..... ***Nitidula flavomaculata*** Rossi, 1890



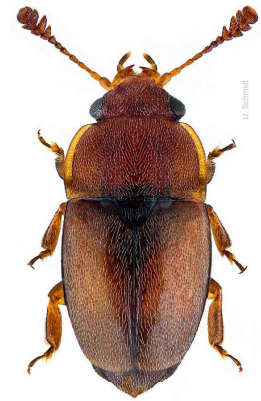
Xenostroglylus titanus



Xenostroglylus canariensis



Xenostroglylus truncatus



Pria dulcamarae

- Pronoto enteramente pardo; margen anterior prácticamente recto. Cuerpo ligeramente convexo, mate; rojizo o pardo (rara vez oscuro). Cada élitro con una o dos máculas subhumerales conectadas y otra postmediana mayor de color claro (variables). Maza antenal redonda, compacta. Extremidades rojizas. Talla 1,6–3,7 mm. [PTFL+]
..... **Nitidula carnaria** (Schaller, 1783)

30 Talla mayor de 2,5 mm. Pronoto muy ancho (A/L= 2,2), fuertemente estrechado por delante, con márgenes laterales testáceos. Élitros testáceos en partes, con lados rectos convergentes hacia atrás; ángulo humeral muy obtuso. Talla 2,8–3,8 mm. [GT]. **Xenostroglylus titanus** Audisio, 1986©

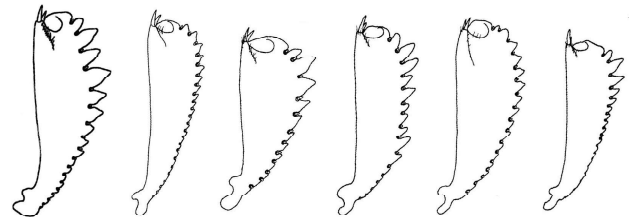
- Tamaño menor de 2,5 mm. Pronoto no tan ancho (A/L= 1,7–2,0); élitros ovales: ángulo humeral casi recto 31

31 Angulo apical externo de la metatibia muy obtuso. Ángulos posteriores del pronoto casi rectos y vivos. Pubescencia muy variable, de unicolor a multicolor. Talla 1,5–2,2 mm. [HPGTC+]
... **Xenostroglylus canariensis** Woll., 1864©

- Ángulo apical externo de la metatibia casi recto. Ángulos posteriores del pronoto más obtusos y romos. Talla 1,6–2,2 mm. [FL]
.. **Xenostroglylus truncatus** Kiesenw., 1970

32 Antenas cortas, con maza compacta de 3 artejos simétricos en ambos sexos. Cuerpo generalmente de color pardo o negro (no amarillo), por lo común con reflejos metálicos 33

- Antenas muy largas (hacia atrás sobrepasa el pronoto), con maza algo laxa de 4 (♂) ó 3 (♀) artejos fuertemente asimétricos. Cuerpo de color claro, ocre o castaño, pronoto con márgenes laterales translúcidos (más claros); región escutelar infuscada; pubescencia rubia fina. Talla 1,6–1,8 mm. [PGTC+]... **Pria dulcamarae** (Scopoli, 1763)

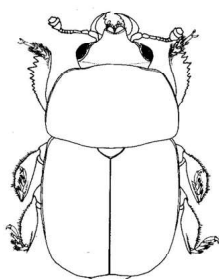


A. hercules *B. aeneus* *M. ruficornis* *A. canariensis* *F. varicollis* *P. wollastoni*

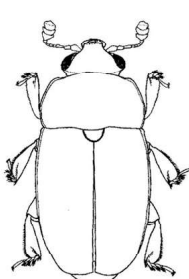
33 Tamaño > 3 mm. Uñas tarsales dentadas en su base. Tibias dentadas en su cara externa (protibias con grandes dientes). Cabeza y pronoto negruzcos, élitros y extremidades marrones o castaños más o menos claros (base, sutura elitral y maza antenal, negras). Talla 3,3–4,3 mm. [T]
..... **Acanthogethes hercules** Audisio, 1986©

- Tamaño < 3 mm. Uñas tarsales simples. 34

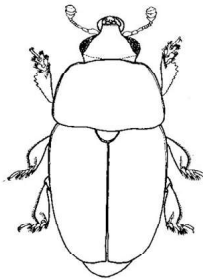
P. Audisio



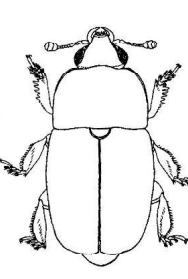
Acanthogethes hercules



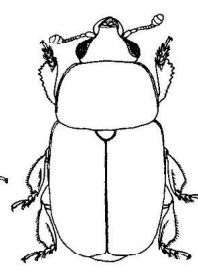
Brassicogethes aeneus



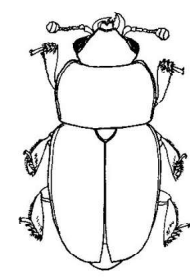
Meligethes ruficornis



Afrogethes canariensis



Fabogethes varicollis



Paleogethes wollastoni

- 34 Margen anterior del clipeo recto 35
- Margen anterior del clipeo escotado en arco . . . 36
- 35 Antenómero 3º más largo que el 2º. Pronoto con lados curvos; máxima anchura hacia el medio; ángulos posteriores cuadrados, angulosos. Coloración oliva o verde profundo con fuertes visos dorados, violetas o azules; patas testáceas. Élitros largos (> 2× longitud del pronoto). Protibias con denticulos pequeños (aserradas) en su canto externo. Talla 1,5–2,9 mm. [T+]
 **Brassicogethes aeneus** (Fab., 1775)
- Antenómero 3º igual o más corto que el 2º. Pronoto con lados arqueados; máxima anchura hacia atrás; ángulos posteriores redondeados. Coloración pardo-rojiza a pardo-olivácea, subnítida (sin viso metálico); antenas y patas amarillas o naranjas. Élitros cortos (< 2× longitud del pronoto). Protibias usualmente con 4–5 dientes triangulares grandes en su mitad anterior. Talla 1,8–2,7 mm. [T] . . **Meligethes ruficornis** (Marsham, 1802)
- 36 Meso- y metatibias con orla de espinas recias (alguna tan larga como la uña). Tegumento unicolor negruzco, bastante brillante (sin viso metálico); apéndices pardos, protibia y tarsos rojizos o píceos; pubescencia amarillenta o dorada muy conspicua (rara vez grisácea). Protibias con dientes irregulares y asimétricos en todo su canto externo (alguno grande en la mitad basal). Talla 2,3–2,8 mm. [HGPTCFL]
 . . **Afrogethes canariensis** (Kirejtshuk, 1977)©
- Meso y metatibias con orla densa de setas rubias . Tegumento oscuro con viso metálico verde, bronceo o azulado (nunca pardo y brillante) 37
- 37 Cuerpo robusto y ancho; élitros prácticamente tan largos como anchos. Tegumento fina y uniformemente chagrinado entre los puntos, opaco o subopaco (incluida el área discal). Protibia con dientes triangulares en el canto externo aumentando de tamaño progresivamente hacia el ápice, pero poco. Talla 2,0–2,8 mm. [HPTCFL+]
 **Fabogethes varicollis** (Woll., 1854)
- Cuerpo elongado; élitros bastante más largos que anchos (L/A= 1,2–1,3). Tegumento más bien brillante, con microrrizaduras subopacas dispuestas radialmente en torno a los puntos. Protibias con 5–7 dientes en su canto externo (los 3–4 últimos apicales más grandes que los precedentes). Dorso a menudo bicolor e incluso cabeza y pronoto des pigmentados, de color amarillo o testáceo. Pubescencia gris-plata. Talla 1,8–2,2 mm. [HGPTC]
 **Paleogethes wollastoni** (Easton, 1950)©



Acanthogethes hercules



Brassicogethes aeneus



Meligethes ruficornis



Afrogethes canariensis



Fabogethes varicollis



Paleogethes wollastoni