


OEDEMERIDAE

Tenebrionoideos de tamaño mediano (6–20 mm), cuerpo alargado y colores vivos. Antenas filiformes. Pronoto sin reborde lateral, más estrecho en su base que los élitros. Élitros blandos provistos de carinas y, en algunas especies, sin juntarse en la sutura. Cavidades procoxales abiertas. Tarsos 5+5+4, penúltimo artejo bilobulado. Insectos florícolas (comen polen) pero también medran bajo cortezas. Sus larvas son xilófagas; varias especies en plantas halófilas. En Canarias 5 géneros y 12 especies (8 endémicas)

Clave de especies

- 1 Élitros con el ápice negro, de color oscuro con bandas claras, o de color metálico2
 - Élitros de color uniforme amarillo o leonado. Solo las mandíbulas negras apicalmente4
- 2 Élitros en forma de lira, separados desde el primer tercio. Fémures ♂ posteriores extraordinariamente hipertrofiados; metatibias muy dilatadas. Coloración verde, azul o violácea brillante, metálica, con visos dorados o cobrizos. Antenas insertas próximas a los ojos. Talla 8–11 mm. [T]. *Oedemera nobilis* (Scopoli, 1763)
 - Élitros unidos a lo largo de la sutura. Patas alargadas y esbeltas, todas de igual grosor en ambos sexos.3
- 3 Élitros con banda sutural de pubescencia blanca y otras laterales longitudinales (ancho variable); pronoto usualmente blanco solo en los costados. Color de fondo negro o pardo-negruzco (a veces viso metálico); las antenas, palpos, base de fémures y las tibias amarillentos (no siempre). Talla 7–10 mm. [F] *Chitona suturalis* (Olivier, 1811).
 - Élitros leonados con el ápice negro; vientre negro, fémures y antenas parcialmente infuscados. Fren-

te entre los ojos más ancha que un ojo. Protibias con un espolón. Talla 9-13 mm. [PF+] *Nacertes melanura* (L., 1767)

4  Mandíbulas con dos puntas. Pigidio triangular puntiagudo, aquillado en la mediana, apenas sobrepasando el ventrito anal. Oniquio del metatarso mas corto que el doble del tarsómero previo. Talla 10–20 mm. [HPGTC] *Nacerdochroa concolor* (Brullé, 1839)©

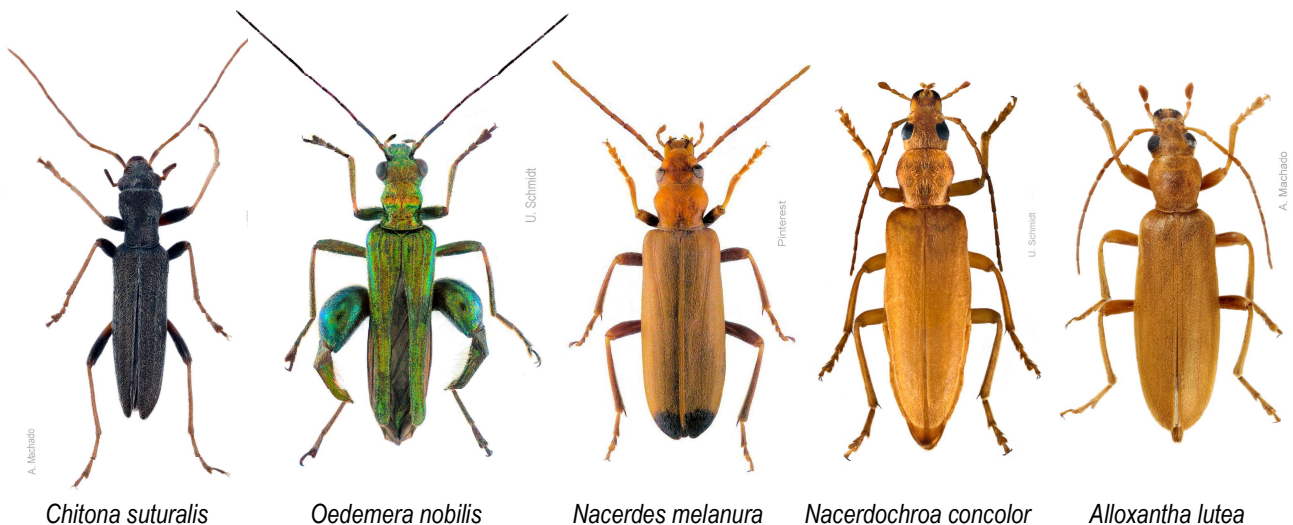
– Mandíbulas con una punta. Pigidio sobrepasando el ventrito anal (poco en *A. seidlitzii*); ventrito anal profundamente escotado en ♂, apenas o nada en ♀ (Gén. *Alloxantha*)5
[Especies de igual aspecto externo, a separar observando la punta del pene y el pigidio ♀ (ver figuras)]

5 Uñas tarsales ♂ simétricas, no dentadas. Escotadura del 9º ventrito amplia, uniformemente arqueada (no escalonada)6

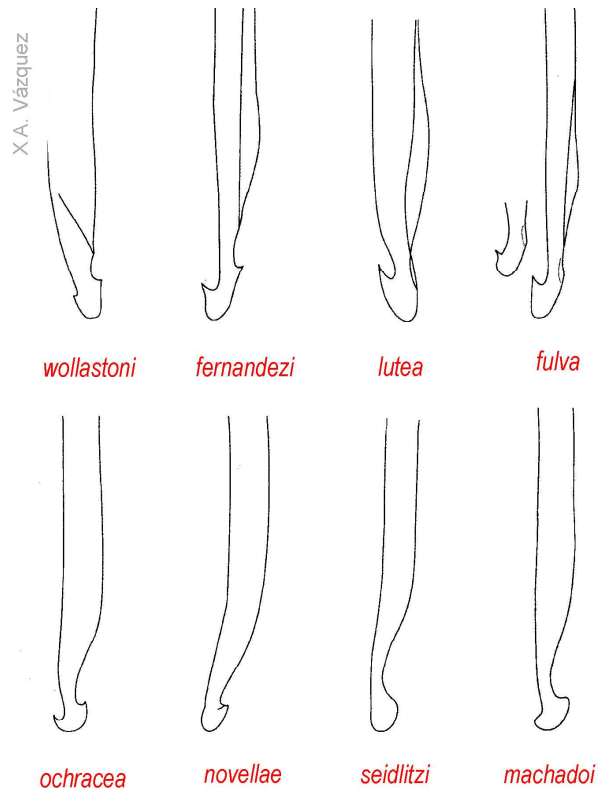
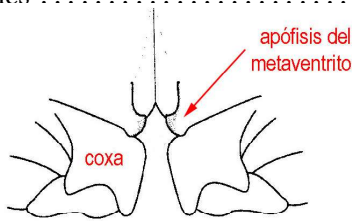
– Uñas del pro- y mesotarso ♂ asimétricas (la interna recurvada, con un gran diente romo interno). Escotadura del 9º ventrito escalonada.9



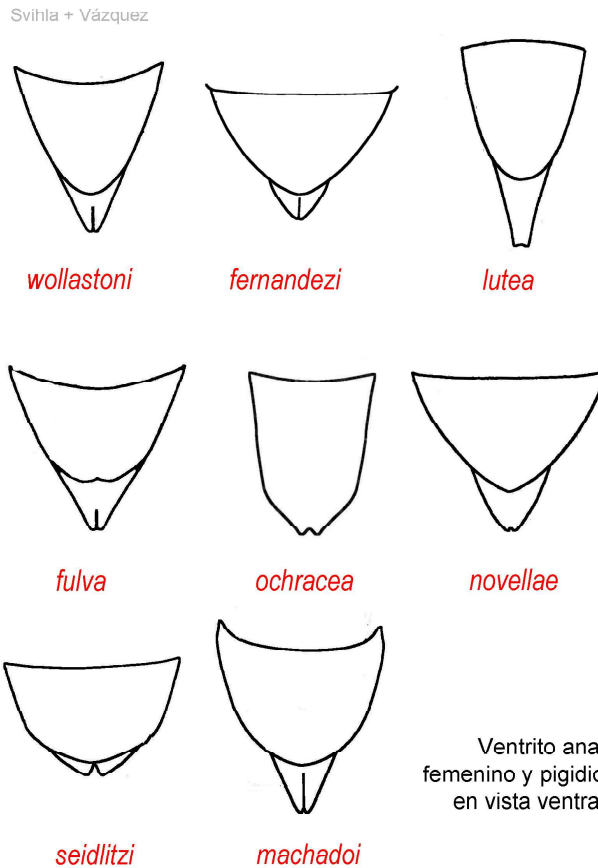
6 Ápice del pene (lóbulo medio del edeago) con barbilla dorsal y ventral de tamaño similar; la dorsal



- a veces algo mayor. Pene arqueado dorsalmente. Talla 12,4–14,8 mm. [T] *Alloxantha wollastoni* Svihla, 1998[©]
- Ápice del pene con una potente barbilla ganchuda ventral y la barbilla dorsal menor o ausente 7
- 7 Pene con la pequeña barbilla dorsal mucho más alejada del ápice que la ventral. Talla 12,0–17,6 mm. [C] *Alloxantha fernandezi* Svihla, 1996[©]
- Pene sin barbilla dorsal (a lo sumo con una lámina cariniforme)..... 8
- 8 Pene arqueado; ápice curvado dorsalmente. Pigidio aproximadamente doble de largo que el último ventrito ♂ (1,5× en la ♀). Talla 9,4–15,4 mm. [HP-GTC] *Alloxantha lutea* Seidlitz, 1899[©]
- Pene rectilíneo; ápice curvado ventralmente. Talla 10,2–14 mm. [TC+ y Salvajes] *Alloxantha fulva* (Woll., 1854)
- 9 Ápice del pene con barbilla dorsal y ventral puntiagudas (forma de media luna), no siempre simétricas. Talla 13–16,6 mm. [HPT+] *Alloxantha ochracea* Seidlitz, 1899[©]
- Ápice del pene inerme o con barbilla roma 10
- 10 Pene más o menos arqueado ventralmente en el tercio distal; ápice con solo una barbilla roma dorsal. Metaventrilo sin apófisis distales. Talla 11,5–17,1 mm. [C] *Alloxantha novellae* Vázquez, 2002[©]
- Pene rectilíneo. Metaventrilo con un par de apófisis distales 11



Ápices del pene



Ventrilo anal femenino y pigidio en vista ventral