

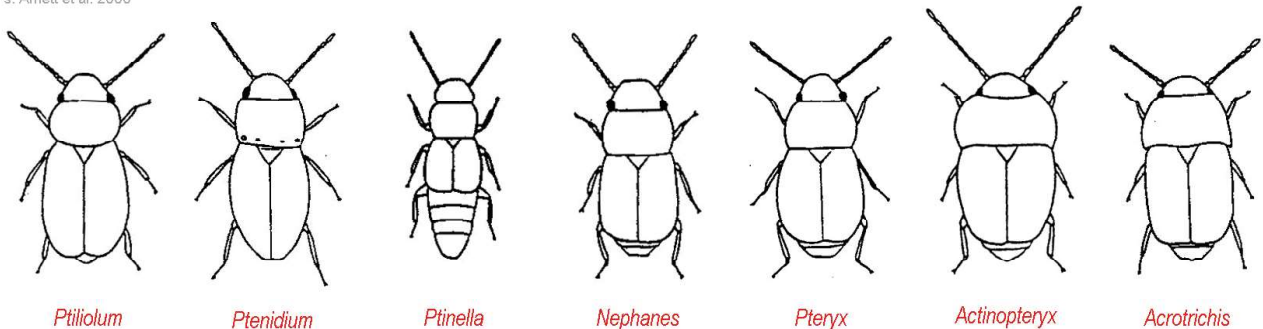
PTILIIDAE

Staphylinoidea de tamaño minúsculo (0,5–1,2 mm) y cuerpo oval-alargado u oblongo. Antenas de 8-11 segmentos con corona apical de setas largas, maza de 3 segmentos separados; dos segmentos basales inflados. Élitros truncados o no apicalmente. Tarsos 3+3+3, simples. Alas orladas por setas muy largas. En la misma especie puede haber formas aladas (más oscuras) y ápteras (más claras). Se alimentan de esporas, hifas o partículas orgánicas en hábitats húmedos (hojarasca, nidos, troncos, riberas, arribazones de algas, excrementos, etc.). En Canarias 7 géneros y 19 especies (5 endémicas). Grupo poco estudiado.

Clave de especies

- 1 Élitros redondeados apicalmente, cubriendo todo o casi todo el abdomen.2
 - Élitros truncados apicalmente, dejando visibles varios segmentos abdominales (a menudo retraídos al secarse en ejemplares de colección).7
- 2 Cuerpo bastante deprimido, densamente punteado y pubescente; más o menos mate (fondo alutáceo). Pronoto sin fosetas, tan ancho por delante como por detrás; lados con la máxima anchura al medio o por delante. Pigidio con un diente agudo mediano en su margen posterior.3
 - Cuerpo convexo, muy brillante, con punteado muy abierto o nulo; base del pronoto recta al medio (no sinuosa), con cuatro fosetas premarginales muy pequeñas4
- 3 Ángulos posteriores del pronoto angulosos, lados con ligera sinuosidad prebasilar; élitros algo más anchos que el pronoto. Coloración amarilla-parduzca, apéndices amarillos (anténomeros 3-11 a veces oscurecidos). Alas estrechas, con muy pocos pelos en el margen. Talla 0,60–0,65 mm. [HPC+] ***Ptilium besucheti*** Isrl., 1976[©]
 - Ángulos posteriores del pronoto y húmeros completamente redondeados; élitros tan anchos como el pronoto. Tegumento mate, con punteado denso y pubescencia fina, muy corta, apretada. Coloración negro-parduzca, más clara en élitros; antenas infuscadas, con base pardo-rojiza. Talla 0,6–0,65 mm. [T] ***Ptilium fuscum*** (Er., 1845)
- 4 Élitros con pilosidad diminuta y escasa (aspecto glabro). Borde posterior del pigidio con al menos siete pequeñas puntas.5
 - Élitros con pilosidad conspicua, bastante larga. Borde posterior del pigidio con tres pequeñas puntas.6
- 5 Escudete con dos puntitos tangentes al surco basal y más próximos a los ángulos laterales que al pliegue mediano (ver figura). Pelitos en el pronoto y élitros de igual tamaño (difíciles de apreciar). Reborde lateral del pronoto estrecho. Coloración píceca. Talla 1,05–1,18 mm. [HGPTC] ***Ptenidium laevigatum*** (Er., 1845)
- Escudete con dos puntitos tangentes al surco basal separados de los ángulos laterales tanto como del pliegue mediano. Pelitos en el pronoto más largos que en los élitros. Reborde del pronoto más ancho. Cuerpo pardo rojizo más o menos claro. Talla 0,9–1,05 mm. [T] ***Ptenidium turgidum*** Thompson, 1855
- 6 Pronoto con punteado grueso, salvo en la ancha línea media; puntos en el resto del dorso algo más pequeños (en los élitros casi alineados). Cuerpo bastante deprimido; coloración negra, élitros pardos apicalmente, extremidades rosáceas. En arribazones. Talla 0,8–0,9 mm. [L] ***Ptenidium punctatum*** (Gyll., 1827)

s. Arnett et al. 2000



- Pronoto y cabeza sin puntear o con apenas puntos. Cuerpo en general más globoso. Pilosidad dorsal grisácea, bastante larga y muy abierta. Reborde del pronoto estrecho. Epipleuras separadas por una carena muy fina. Color píceo, extremidades amarillentas, salvo maza antenal. En detritus vegetal y estiércol. Talla 0,9–1,2 mm. [PGTCF+] ***Ptenidium pusillum*** (Gyll., 1808)
- 7 Élitros muy cortos y 5–6 terguitos abdominales expuestos. Coloración pardo-amarillenta variable. Formas aladas con ojos y ápteras sin ojos 8
- Élitros dejando solo 2–3 terguitos abdominales expuestos. Ojos siempre presentes 9
- 8 Pronoto con ligera sinuosidad prebasilar y ángulos posteriores vivos. Talla 0,6–0,65 mm. [HP+] ***Ptinella aptera*** Guérin-Meneville, 1839
- Pronoto sin sinuosidad prebasilar; ángulos posteriores curvos. Pelos emergentes más largos. Talla 0,5–0,6 mm. [P] . . . ***Ptinella tenella*** Er., 1845)
- 9 Pronoto tan ancho como los élitros o algo menos, con la base recta. 10
- Pronoto igual o más ancho que los élitros, con ángulos posteriores proyectados hacia atrás 12
- 10 Pronoto con la máxima anchura próxima a la base ($L/A = 0,62$). Margen posterior del pigidio aserrado, con dos dientes sobresalientes. Dorso fina y densamente granulada. Cabeza y pronoto pardo-oscuros, élitros pardo-claros, apéndices amarillos. Talla 0,8 mm. [HPT]. ***Nephanes euphorbiicola*** Isrl., 1976[©]
- Pronoto con la máxima anchura a la mitad; margen posterior del pigidio sin dientes o éstos muy pequeños, sin sobresalir. 11
- 11 Tamaño* < 0,6 mm. Élitros paralelos, tan anchos como el pronoto. Tegumento poco brillante, con punteado denso sobre fondo alutáceo y pubescencia excesivamente fina; coloración general píceo o parda; ápice elitral estrechamente orlado de amarillo, antenas pardas con la base roja y patas pardo-amarillentas. Talla 0,5 mm. [GT+] ***Nephanes titan*** (Newman, 1834)
- Tamaño > 0,6 mm. Élitros con lados arqueados, algo más anchos que el pronoto, con 11 series irregulares de pelos en cada uno. Tegumento brillante; microrreticulación transversal (más marcada en pronoto), granulada más fuerte en los élitros; pubescencia corta levantada. Forma áptera con ojos planos, reducidos (10 facetas). Talla 0,65–0,75 mm. [PGT]. ***Pteryx franzi*** Isrl., 1976[©]
- 12 Pronoto claramente más ancho que los élitros; éstos convergentes hacia atrás y truncados oblicuamente en el ápice. Coloración negruzca, con pubescencia gris bastante larga y densa; extremidades testáceas, pronoto rosáceo lateralmente, con ángulos posteriores muy prolongados hacia atrás; ápice elitral orlado de testáceo. En arribazones de algas. Talla 0,75 mm. [TCFL]. ***Actinopteryx fucicola*** (Allibert, 1844)
- Pronoto por lo común no más ancho (o apenas) que los élitros; éstos subparalelos y truncados transversalmente en el ápice. Pigidio con tres dientes espiniformes separados [σ en general con antenas más cortas y élitros más estrechos] . . . 13
- 13 Élitros más anchos que largos. Pronoto con dos setas laterales (la delantera más corta), subparalelos o algo retraídos en la base. Élitros paralelos, con tres setas laterales, la humeral y mediana las más largas (ver figura). Cuerpo aplastado, bastante brillante, negro (élitros parduzcos), dos antenómeros basales pardo-amarillentos, el resto infuscados. Tegumento finamente puntulado. Ventrito 6^o con excavación portando seis espinas. Talla 0,90–0,96 mm. [PT+] ***Acrotrichis sanctaehelenae*** Johnson, 1972
- Élitros igual o más largos que anchos. Pronoto y élitros sin setas laterales. 14
- 14 Pronoto grande, muy brillante, con punteado grueso espaciado, salvo a veces en los lados. Élitros algo estrechados por detrás, truncados un poco oblicuamente. Ojos grandes. Color negro, pronoto ligeramente rojizo en los lados; antenas pardas o ferruginosas; patas pardo-amarillentas. Talla 0,65–0,8 mm. [HGTC]. ***Acrotrichis thoracica*** (Waltl, 1838)
- Pronoto algo más ancho que los élitros, nada o apenas más brillante que éstos, con puntulado regular y apretado. 15
- 15 Talla < 0,8 mm 16
- Talla > 0,8 mm 17
- 16 Pronoto con ángulos posteriores poco proyectados hacia atrás, casi rectos; punteado ruguloso y áspero. Antenas robustas, oscuras, con segmentos 3–8 en forma de jarra (estrangulados preapicalmente); el 8^o casi esférico. Color negro profundo; patas amarillas. Talla 0,7 mm. [HGTC] ***Acrotrichis sericans*** (Heer, 1841)

* NOTA: En este grupo la talla se mide desde la cabeza hasta el ápice elitral, descartando el abdomen que puede retraerse más o menos cuando se seca.

- Pronoto con ángulos posteriores claramente proyectados hacia atrás; punteado débil; máxima anchura al medio o antes. Protibias y protarsos dilatados. Color pardo; ápice elitral y patas amarillentas, antenas testáceas salvo la base. Talla 0,6–0,7 mm. [T] ***Acrotrichis brevipennis*** (Er., 1854)
- 17 Perfil del cuerpo abombado; pronoto globoso; élitros algo estrechados por detrás. Cuerpo ancho y corto, de color pardo, pálido en el ápice elitral; antenas y patas testáceas. Talla 0,85–1,1 mm. [P] ***Acrotrichis matthewsi*** Woll., 1864
- Perfil del cuerpo aplanado (pronoto nada globoso) 17

- 18 Pronoto con malla poligonal de celdillas de similar tamaño; en el disco con microtubérculos dispuestos en líneas sinuosas, paralelas en la base. Color pardo-negruzco, más claro en los élitros y a veces márgenes; extremidades y antenas testáceas (o amarillas y a menudo infuscadas apicalmente). Pilosidad larga, rubia. Talla 0,9–1,0 mm. [HGTC] . . . ***Acrotrichis wollastoni*** (Matthews, 1865)©
- Pronoto con malla poligonal de celdillas transversales largas y cortas en alternancia. Cuerpo más estrecho, color negro apagado; antenas pardas con base rojiza; patas rosáceas. Pilosidad más corta. Talla 0,85–0,9 mm. [C, por confirmar] ***Acrotrichis fascicularis*** (Herbst, 1793)



Ptiliolum fuscum



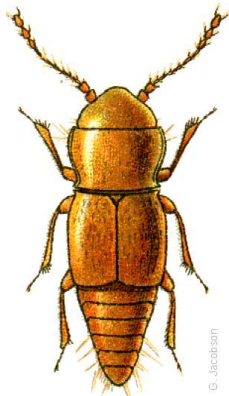
Ptenidium laevigatum



Ptenidium turgidum



Ptenidium pusillum



Ptinella aptera



Nephanes titan



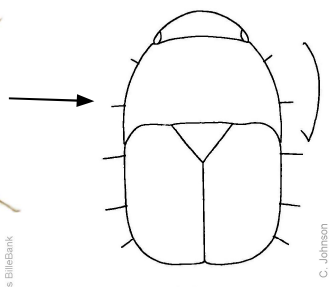
Actinopteryx fucicola



Acrotrichis brevipennis



Acrotrichis santaehelenae



C. Johnson



Acrotrichis wollastoni



Acrotrichis fascicularis