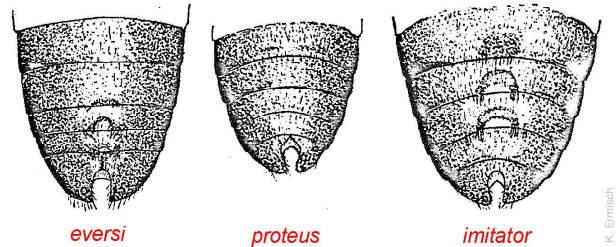


SCRAPTIIDAE

Tenebrionoidea pequeños (< 3 mm), algo cuneiformes y aquillados ventralmente, de coloración variable (carácter poco fiable). Antenas filiformes de 11 artejos. Pronoto con los ángulos anteriores redondeados o ausentes. Tibias con dos fuertes espinas terminales. Tarsómeros visibles 4+4+4, simples (en Canarias) o lobulados. En Canarias un género con cuatro especies florícolas: dos endémicas y dos macaronésicas. El grupo precisa una profunda revisión, hay más taxones y algunos de los citados pudieran ser otra especie.

Clave de especies

- 1 Antenas amarillas con solo el último artejo negro y a menudo un poco el penúltimo. Cabeza negra o amarilla, con el vértex oscurecido; pronoto amarillo-rojizo con mácula transversal semilunar negra abierta hacia delante; élitros amarillo-rojizos con gran mácula basal triangular negra (alcanza los hombros), otra mediana transversal a menudo interrumpida, y en el ápice una última sutural (las máculas pueden variar en tamaño). Hay individuos totalmente negros o amarillos. Pubescencia dorsal fina, amarilla. Tarsos, ápices de las tibia y palpos maxilares ennegrecidos 2
- Antenas amarillas o pardas con los últimos 3–5 artejos infuscados o ennegrecidos progresivamente (el último mucho). Cuerpo por lo general pardo oscuro uniforme, a veces con dibujos claros (hombros, etc.) en los élitros. 3
- 2 Penúltimo artejo antenal transversal (♀) o cuadrangular (♂), el 3º apenas más largo que el 2º. Último ventrito ♂ con escotadura estrecha a todo su largo; los otros ventritos simples. Élitros con algunas setas erectas blanquecinas sobresaliendo de la pubescencia. Insecto menor. Talla 2,1–2,3 mm [HGPTCFL] *Anaspis proteus* Woll., 1854
- Penúltimo artejo antenal alargado, el 3º bastante más largo que el segundo. Último ventrito ♂ con escotadura en arco 2/3 de su longitud, ventritos 2º



y 3º (igual de largos) con una calva semilunar lisa próxima al margen flanqueada por pelos levantados; 1º con un campo de corneolas. Insecto mayor. Talla 2,7–3,7 mm [Presencia en Canarias por confirmar] *Anaspis imitator* Ermisch, 1963

- 3 Epipleuras más estrechas, alcanzan el nivel del tercer ventrito abdominal. Último ventrito ♂ con escotadura en arco hasta la mitad de su longitud; el 3º mitad de largo que el 2º, con calva semilunar. Pubescencia grisácea. Talla 2,1–2,5 mm [FL] *Anaspis eversi* Ermisch, 1967[©]
- Epipleuras más anchas, alcanzan el nivel del primer ventrito abdominal. Color uniforme negruzco o pardo oscuro (cabeza siempre muy negra), pronoto en el borde anterior y ángulos posteriores pardo-rojizo claro (o más claro con el disco oscuro). Élitros también pueden ser más claros hacia el ápice. Último ventrito ♂ con escotadura triangular, algo elevado y corneolado por delante; los otros ventritos simples. Talla 1,8–2,2 mm [HGPC] *Anaspis canariensis* Ermisch, 1967[©]



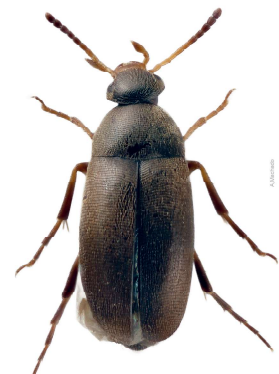
Anaspis proteus



Anaspis eversi



Anaspis canariensis [P]



Anaspis canariensis [C]