

SILVANIDAE

Cucujoidea de pequeño tamaño (2,3–4,5 mm), cuerpo alargado y aplanado, cabeza constreñida por detrás de los ojos y mandíbulas con micangios. Antenas con maza (a veces poco diferenciada). Tarsos visibles 4+4+4 (en realidad pentámeros), con algún artejo lobulado. La mayoría de las especies son micófagas, pero también las hay plaga de los granos almacenados. En Canarias siete géneros y 9 especies (2 endémicas).

Clave de especies

- 1 Antenas largas y robustas, engrosadas progresivamente hacia el ápice2
 - Antenas con maza bien diferenciada de tres artejos5
- 2 Antenas con el último artejo claro y los 3–5 previos negros o ennegrecidos.....3
 - Antenas unicolores. Pronoto sin setas erectas...4
- 3 Pronoto muy transversal, con 5–6 grandes dientes a cada lado. Último palpómero maxilar ancho, securiforme. Coloración rojizo-amarillenta; artejos antenales 6–10, dos máculas elitrales laterales (pasada la mitad) y otra sutural preapical negruzcas. Talla 2,3–2,8 mm [PTC+].
 - ... ***Psammoecus personatus*** Grouvelle, 1919
 - Pronoto longitudinal, denticulado lateralmente. Último palpómero maxilar simple, cónico. Cabeza con dos surcos latero-frontales profundos. Coloración leonada, con artejos antenales 8–10 pardos, lo mismo que una gran mácula elitral en forma de X (a menudo fragmentada). Talla 3,8–4,4 mm [HPGTC] ***Cryptamorpha desjardinsii*** (Guérin - Meneville, 1844)
- 4 Pronoto con lados bastante arqueados (ancho máximo por delante de la mitad), base convexa y ángulos posteriores obtusos. Élitros oblongo-ovales. Cabeza más ancha que larga. Con alas funcionales. Talla 2,5–2,9 mm [PTCF]
 - ***Airaphilus nubigena*** (Woll., 1863)©
 - Pronoto con lados paralelos; base expandida hacia atrás en su tercio medio, y ángulos posteriores rectos. Élitros paralelos, poco más anchos que el pronoto. Cabeza aguzada por delante, tan larga como ancha. Áptero. Talla 2,8–3,2 mm [C]
 - ***Airaphilus doramas*** Wurst & Lange, 1966©
- 5 Pronoto con seis grandes dientes a cada lado. Tegumento de color pardo oscuro, mate.6
 - Pronoto lateralmente crenulado o aserrado; solo los ángulos anteriores dentiformes. Sienes muy reducidas, dentiformes. Tegumento de color castaño, más brillante.8
- 6 Cabeza sin sienes. Pronoto con dientes romos y disco deprimido. Tegumento poco esculpido, de color rojo ferruginoso; pubescencia rubia corta, inconspicua. Tibias ♂ arqueadas, metafémures ♂ gruesos y dentados por debajo. Talla 3,5–4,5 mm [GTL+]
 - ***Nausibius clavicornis*** Kugelann., 1795



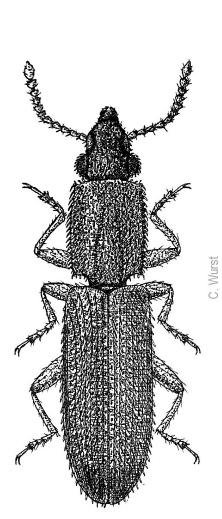
Psammoecus personatus



Cryptamorpha desjardinsii



Airaphilus nubigena



Airaphilus doramas



Nausibius clavicornis

- Cabeza con sienes desarrolladas. Pronoto con dientes más agudos, dos costillas longitudinales flanqueando el disco y una central, sobre las que confluye la pilosidad amarillenta, muy notoria. Costillas elitrales igualmente resaltadas por la pubescencia alineada7

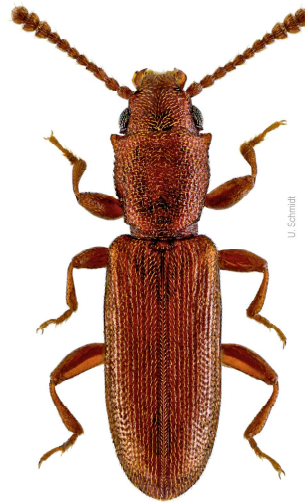
- 7 Sienes angulosas, cortas (1/4 de la longitud del ojo en vista dorsal). Metafémures ♂ y clipeo simples. Talla 2,5–3,5 mm [PTL+].....
..... ***Oryzaepphilus mercator*** (Fauvel, 1889)
- Sienes romas, largas (>1/2 de la longitud del ojo). Metafémures ♂ dentados por debajo, clipeo ♂ a menudo con cuernos en los extremos (ab. *bicornis*). Talla 1,7–3,3 mm [HGPTCFL]
..... ***Oryzaepphilus surinamensis*** (L., 1858)
- 8 Pronoto más largo que ancho, lados aserrados, algo convexos en su tramo medio, estrechándose hacia atrás; ángulos anteriores vivos, robustos, sobresalientes, los posteriores obtusos. Élitros paralelos. Sienes cortas, dentiformes. Talla 2,4–2,8 mm [HGPT].....
..... ***Silvanus unidentatus*** (Ol., 1790)
- Pronoto transversal, lados levemente crenulados; ángulos anteriores prominentes, con breve escotadura postangular; ángulos posteriores rectos, vivos. Élitros oblongo-ovales. Talla 2–2,6 mm [GTL+] ***Ahasverus advena*** (Waltl, 1834)



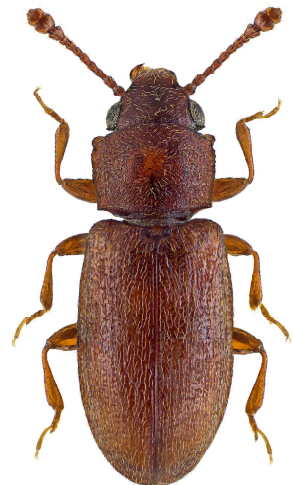
Oryzaepphilus mercator



Oryzaepphilus surinamensis



Silvanus unidentatus



Ahasverus advena