

# ZOPHERIDAE

Tenebrionoidea de tamaño usualmente pequeño (2–6,5 mm) y diverso en formas, por lo común de tegumento mate, bastante esculpido y coloración terrosa. Antenas con maza de 2–3 artejos o no diferenciada: su inserción oculta por la dilatación de la frente. Cavidades procoxales abiertas, las mesocoxales cerradas. Tarsómeros visibles 4+4+4 ó 3+3+3, simples. Son micófagos y habitan bajo las cortezas, en la madera en descomposición o en la hojarasca. En Canarias 5 géneros y 38 especies (37 endémicas y una probable).

## Clave de especies

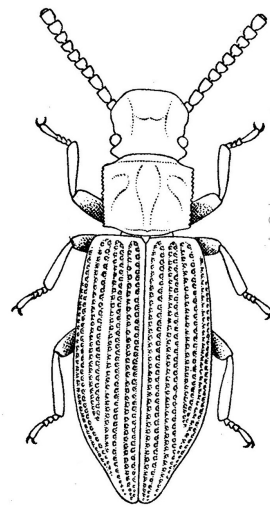
- 1 Cuerpo estrecho, alargado y paralelo, con varios surcos o carinas longitudinales en el pronoto . . . 2
  - Cuerpo ancho (al menos los élitros), sin surcos ni carinas longitudinales en el pronoto. . . . . 4
- 2 Con ojos. Cuerpo cilíndrico, brillante, con márgenes laterales lisos. Pronoto con cuatro surcos longitudinales profundos (los externos alcanzan el borde anterior); élitros lisos ( $L/A = 1,8$ ). Cabeza con dos tubérculos en el vértex: maza antenal de 3 artejos. Coloración en general marrón-oscuro, castaña en élitros. En pinos. Talla 4,5–5,5 mm. [HPTC] . . . ***Aulonium sulcicolle*** Woll., 1864<sup>©</sup>
  - Sin ojos. Cuerpo deprimido, con márgenes finamente denticulados. Pronoto más ancho que los élitros, surcado por tres carinas; 3<sup>a</sup> interestría elitoral y sutura carinadas. Maza antenal de 2 artejos. Tegumento mate, rugoso, pardo-grisáceo, con pelos gruesos muy pequeños y separados . . . . . 3
- 3 Élitros subparalelos ( $L/A = 1,95$ ), ensanchados hacia atrás (máxima anchura en el cuarto apical); reborde lateral visible desde arriba hasta la mitad; hileras internas con 17–28 puntos. Pronoto algo más ancho que largo. Talla 2,75–2,95 mm. [T] . . . . . ***Langelandia brachati*** Daffner, 1983<sup>©</sup>
  - Élitros completamente paralelos ( $L/A = 2,0$ ), con reborde lateral completamente visible en visión dorsal y carinas equidistantes de la sutura y el borde lateral; hileras junto a la sutura con 19–25 puntos. Pronoto tan o poco más largo que ancho; máxima anchura en tercio anterior. Talla 2,3–3,2 mm. [C] . . ***Langelandia cf. mauli*** Franz, 1970
- 4 Antenas robustas engrosando hacia el ápice (sin maza); artejos 9<sup>o</sup> y 10<sup>o</sup> acampanados, apenas más anchos que los precedentes; artejo 11<sup>o</sup> muy reducido, residual, adosado al 10<sup>o</sup>. Cabeza muy ancha y explanada por delante. Pronoto cuadrangular, de lados paralelos y ángulos externos vivos. Ojos reniformes . . . . . 5
  - Antenas con maza bien diferenciada; pronoto con lados curvos, no paralelos . . . . . 6



*Aulonium sulcicolle*



*Langelandia cf. mauli*



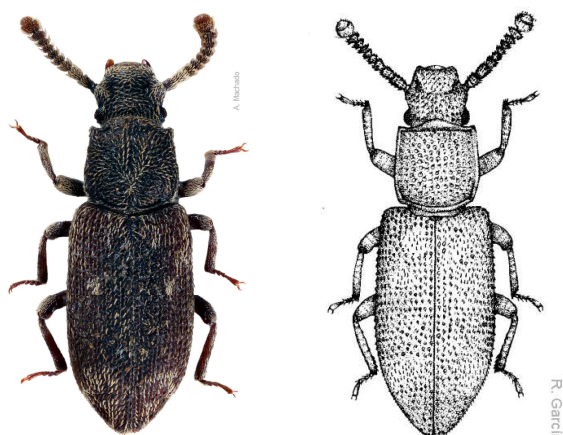
*Helioctamenus fernandesi*



*Helioctamenus occidentalis*

- 5 Sienes muy angulosas y prominentes; pronoto algo más transversal ( $L/A = 0,9$ ), con lados crenulados e impresiones laterales en el disco; élitros algo acuminados, con ligera sinuosidad preapical y hombros algo angulosos. Talla ? mm. [T] . . . . . ***Helioctamenus fernandesi*** Cobos, 1965<sup>©</sup>
  - Sienes curvadas, nada pronunciadas; pronoto prácticamente cuadrado, sin impresiones laterales en el disco; élitros ovales apicalmente, con hombros más redondeados. Talla 3,2–4,1 mm. [G] . . . ***Helioctamenus occidentalis*** Oromí, 1984<sup>©</sup>

6 Pronoto cuadrangular, estrecho, máxima anchura a 2/3, de ahí convergente hacia delante; ángulos anteriores vivos, algo prominentes; punteado rugoso. Cuerpo fusiforme, no esculpido, recubierto de escamitas lanceoladas tumbadas (incluidas las gruesas antenas). Élitros pardos, paralelos, acuminados apicalmente; usualmente con dos maculas color crema hacia la mitad y escamas claras dispersas en ápice y base. Talla 4,8–6,4 mm. [T] . . . . .  
 .. ***Xylolaemus aeonii*** (Oromí & García, 1987)©



*Xylolaemus aeonii*

– Pronoto con márgenes laterales explanados, ángulos anteriores muy avanzados, disco convexo, mameleonado o no. Cuerpo ancho, usualmente esculpido (a menudo embadurnado de arcilla); antenas gráciles, maza de 2 artejos. Gén. *Tarphius* . . . . .7

7 Élitros uniformemente convexos y sin nódulos, con setas dispuestas en hileras regulares, redondeados por detrás. Talla pequeña (< 3 mm) . . . . .8

– Élitros con fóveas y protuberancias (nódulos); si están poco desarrolladas, entonces las setas se agrupan sobre ellas y no forman hileras perfectas. Tallas pequeñas y mayores. . . . .9

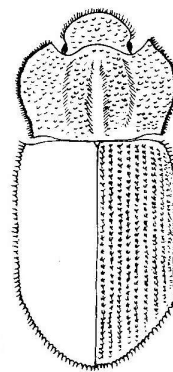
8 Pronoto con lados muy uniformemente curvados; ángulos posteriores obtusos. Élitros con hileras de setas largas, gruesas, erectas y de punta curvada. Talla 2,3–2,4 mm. [T] . . . . .  
 . . . . . ***Tarphius tenerifae*** Franz, 1967©

– Pronoto con ligera sinuosidad prebasilar; ángulos posteriores rectos, vivos; margen plano; disco globoso. Élitros paralelos en 2/3 o algo ensanchados por detrás, con dos leves abolladuras en el disco. Dorso erizado de setas erectas. Talla 3 mm. [P] . . . . .  
 . . . . . ***Tarphius supranubius*** Franz, 1984©

9 Élitros con los nódulos basales y discales apenas o nada desarrollados (en su ubicación tegumento más claro y setas agrupadas, irregulares); solo los nódulos posteriores bien reconocibles . . . . .10



*Tarphius tenerifae*



*Tarphius supranubius*

– Élitros esculpidos, con fóveas y nódulos bien desarrollados (éstos a menudo algo rojizos) . . . . .13

10 Élitros paralelos o subparalelos (L/A= 1,15), uniformemente redondeados por detrás . . . . .11

– Élitros más cortos (L/A= 1.10), con lados algo convergentes hacia atrás, angulosos en el ápice . . .12

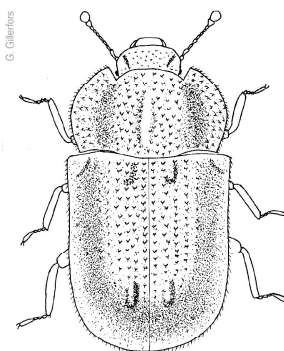
11 Élitros paralelos (L/A= 1,15): hombros apenas sobresalientes. Cabeza sin surcos frontales oblicuos. Pronoto con máxima anchura por detrás de la mitad, difusamente tuberculado. Borde elitral denticulado. Setas escuamiformes cortas de punta roma. Talla 2,4–3,2 mm. [C] . . . . .  
 . . . . . ***Tarphius piniphilus*** Franz, 1967©

– Élitros bastante paralelos; máxima anchura en los hombros. Cabeza con dos profundos surcos frontales oblicuos. Élitros con solo indicios del nódulo posterior en la 3ª interestría. Tubérculos con setas acuminadas y pelitos diminutos en su base. Talla 3,4–4,2 mm. [G] . . . . .  
 . ***Tarphius stagosus*** Gillerfors & Oromí, 1991©

12 Máxima anchura del pronoto a la mitad; lados fuerte y uniformemente curvados, algo reflejados. Élitros tan anchos como largos: hombros algo achaflanados (ángulo humeral algo obtuso); nó-



*Tarphius piniphilus*



*Tarphius stagosus*

dulos posteriores conspicuos, con área lisa adyacente. Talla 2,9–3,3 mm. [C] .....  
 ..... **Tarphius huggerti** Gillerfors, 1991<sup>©</sup>

- Máxima anchura del pronoto por detrás de la mitad, lados muy convergentes hacia delante y subparalelos por detrás. Élitros (L/A=1,10) con ángulos humerales algo agudos, prominentes; márgenes laterales muy pendientes, indicio de breve costilla en la base de la 3ª interestría y otro al comienzo del declive elitral. Talla 3,2 mm. [T].....  
 ..... **Tarphius barbarae** Gillerfors, 1991<sup>©</sup>

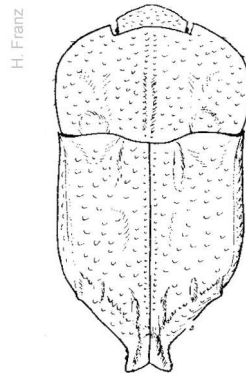
13 Élitros planos, muy esculpidos, prolongados en el ápice a modo de cola breve; una gran fóvea latero-basal enfrentada a la del pronoto. Máxima anchura del pronoto por delante de la mitad. .... 14

- Élitros planos, convexos o globosos, con protuberancias no tan exageradas y ápice sin “cola”.... 16

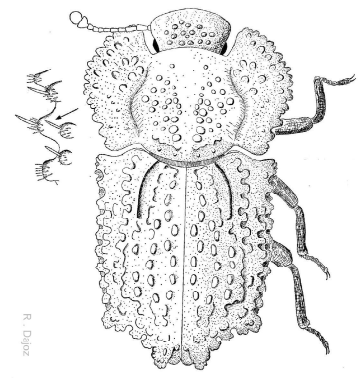
14 Pronoto tan ancho en la base como los élitros, muy estrechado por delante (punteado, no mamelonado en el disco). Élitros subparalelos hasta poco más de la mitad, luego obtriangulares (1/3), terminando en “cola” truncada más o menos bífida (carinada); fóveas basales profundas; márgenes laterales lisos; ángulo humeral agudo, avanzado. Tegumento prácticamente glabro. Talla 3–4,5 mm. [T] .... **Tarphius caudatus** Woll., 1864<sup>©</sup>

- Pronoto más estrecho en su base que los élitros, pronoto mamelonado al menos en el disco. Élitros paralelos en más de 2/3 de su largo. Tegumento con tubérculos setíferos grandes ..... 15

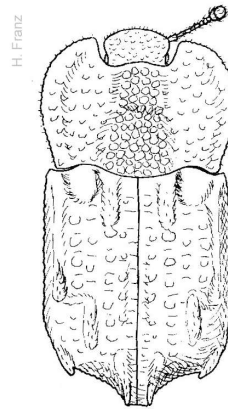
15 Pronoto mamelonado en el disco y fuertemente tuberculado hacia los márgenes (aspecto festoneado); setas rodeadas de bastantes pelitos. Élitros también con lados notoriamente festoneados; protuberancias extraordinariamente desarrolladas; ápice en punta roma sobrevolado por dos proyecciones divergentes que parten del disco. Cuerpo por lo común gruesamente embadurnado de arcilla, cuarteada, que repite el relieve. Talla 3,5–5 mm. [T] .... **Tarphius deformis** Woll., 1864<sup>©</sup>



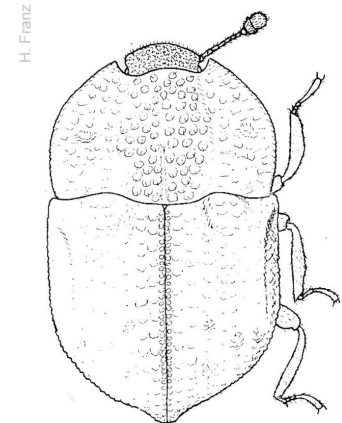
*Tarphius caudatus*



*Tarphius deformis*



*Tarphius fernandezlopezi*



*Tarphius gigas*

- Pronoto densamente mamelonado en el disco; tubérculos del reborde lateral muy pequeños (aspecto casi liso). Élitros con protuberancias no tan desarrolladas; ápice (1/4) con lados muy oblicuos, algo cóncavos y terminando en “cola” estrecha, breve, gruesa y truncada. Talla 4,2 mm. [T] .....  
 ..... **Tarphius fernandezlopezi** Franz, 1967<sup>©</sup>

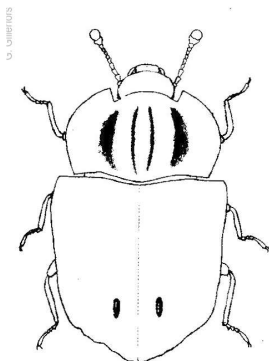
16 Élitros claramente más anchos que largos. .... 17

- Élitros igual o más largos que anchos. .... 23

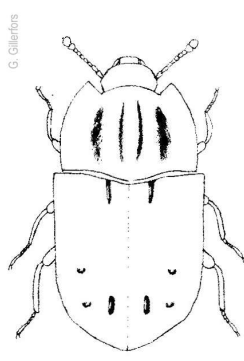
17 Talla > 4,2 mm ..... 18

- Talla < 4,2 mm ..... 20

18 Pronoto en la base casi tan ancho como los élitros; (apenas estrechado), con fóveas planas en el disco. Élitros con hombros apenas sobresalientes (área humeral no explanada), fóveas basales enormes: tubérculos del disco doble de grandes que los del pronoto; lados rectos, terminando en arco Tudor (con punta breve diferenciada); 8ª interestría cantada y levantada, el margen de ahí hasta el borde lateral prácticamente vertical. Talla 4,8–5,6 mm. [T] .....  
 ..... **Tarphius gigas** Woll., 1862<sup>©</sup>



*Tarphius huggerti*



*Tarphius barbarae*



– Pronoto estrechado en la base, claramente menos ancho que los élitros; hombros prominentes . . .19

19 Élitros elevados en la sutura (en forma de tejado), lados ligeramente sinuosos después de los hombros, terminando en arco Tudor (punta bastante proyectada hacia atrás); 8 nódulos en cada élitro, el posterior externo voluminoso, el interno apenas insinuado). Pronoto con lados pobremente ciliados; canal medio estrecho, lineal y completo. Talla 4,3–5,5 mm. [G] . . . . . **Tarphius monstrosus** Woll., 1865<sup>©</sup>

– Élitros paralelos, uniformemente arqueados por detrás, con cinco nódulos cada uno; el posterior interno alargado; bordes laterales finamente aserrados (cada diente con una seta). Pronoto con disco globoso, mamelonado, canal medio amplio y bordes densamente ciliados. Talla 5–5,6 mm. [T] . . . . . **Tarphius oromii** Franz, 1984<sup>©</sup>

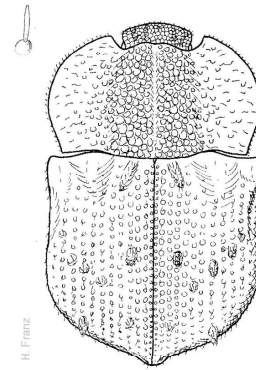
20 Élitros ojivales (lados arqueados, acuminados por detrás), con máxima anchura al medio y borde crenulado. Pronoto con área mediana del disco lisa, no deprimida, bastante amplia, prolongada hacia atrás. Nódulos prominentes, cada élitro con dos basales (longitudinal y mayor el interno), dos unidos transversalmente al medio, y dos preapicales conectados; 7ª estría formando canto (superficie externa adyacente cóncava), y área lisa amplia entre la 4ª y 5ª estrías. Talla 3,0–4,0 mm. [T] . . . . . **Tarphius palmensis** Gillerfors, 1990<sup>©</sup>

– Élitros bastante paralelos, al menos en la mitad anterior (base cuadrangular) . . . . . 21

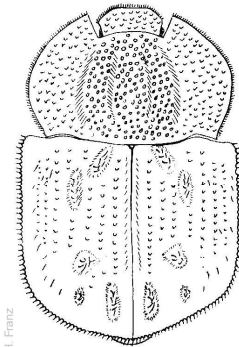
21 Pronoto sin foveas antero-laterales, con el borde lateral engrosado hacia atrás, y lados oblicuos y rectos por delante. Élitros con hombros vivos y avanzados; sendas áreas lisas en el declive apical separadas de la sutura por tres hileras de tubérculos; nódulos mal definidos entre el abrupto tuberculado dorsal. Setas escasas, poco conspicuas. Talla 2,0–3,6 mm. [C] . . . . . **Tarphius moyanus** Franz, 1967<sup>©</sup>

– Pronoto con dos foveas antero-laterales y el borde lateral no engrosado hacia atrás; élitros sin área lisa preapical . . . . . 22

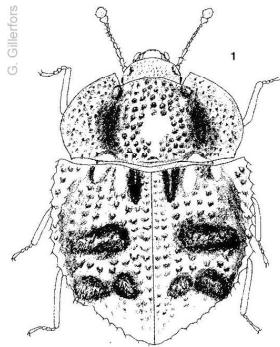
22 Élitros no elevados por detrás (ver de perfil) y declive abrupto, casi en vertical; máxima anchura en los hombros (L/A= 95), provistos de setas largas semierectas de punta truncada (o algo bifida). Pronoto redondeado lateralmente (máxima anchura al medio), con una gran foseta anterior profunda a cada lado. Cuerpo ancho y deprimido. Talla 3,1–4,2 mm. [G] . . . . . **Tarphius gomerae** Franz, 1967<sup>©</sup>



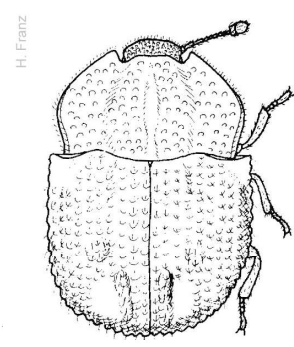
*Tarphius monstrosus*



*Tarphius oromi*



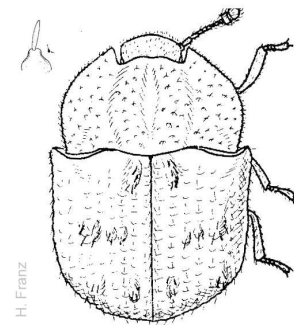
*Tarphius palmensis*



*Tarphius moyanus*



*Tarphius gomerae*



*Tarphius abbreviatus*

– Élitros elevados por detrás, con el inicio del declive curvo, no anguloso (ver de perfil), notoriamente más anchos que largos (L/A= 0,8): máxima anchura al medio; hombros vivos y avanzados (región humeral explanada y extensa); bordes no crenulados; setas lanceoladas más cortas, de punta roma, poco conspicuas. Pronoto con máxima anchura después de la mitad, fosetas anteriores pequeñas y poco profundas. Cuerpo compacto, cuadrangular. Talla 2,8–3,6 mm. [G] . . . . . **Tarphius abbreviatus** Woll., 1865<sup>©</sup>

23 Élitros igual o apenas más largos que anchos (L/A 1,05); aspecto general retaco . . . . . 24

– Élitros claramente más largos que anchos (L/A > 1,1), aspecto general oblongo . . . . . 28



24 Ápice elitral curvado. Pronoto con escotadura anterior muy reducida y su borde recto (ángulos anteriores poco sobresalientes); base tan ancha como la de los élitros, sin interrumpir el contorno paralelo del cuerpo. Élitros con tres hileras transversales oblicuas de nódulos modestos (3+3+2). Talla 2,8–3,5 mm. [T] ..... *Tarphius congestus* Woll., 1862<sup>©</sup>

– Ápice elitral anguloso. Pronoto con la escotadura anterior profunda y fuertemente lobulada en su tramo medio; ángulos anteriores muy proyectados hacia adelante; su base más estrecha que la de los élitros. ....25

25 Élitros (cada uno) con tres nódulos redondos menores alineados al inicio del declive apical y sendas depresiones ligeras en el disco a cada lado de la sutura; lados crenulados y tercio apical obtriangular. Pronoto uniformemente curvado, con ligera sinuosidad prebasilar, ángulos vivos. Talla 2,7–4,9 mm. [P] ... *Tarphius quadratus* Woll., 1862<sup>©</sup>

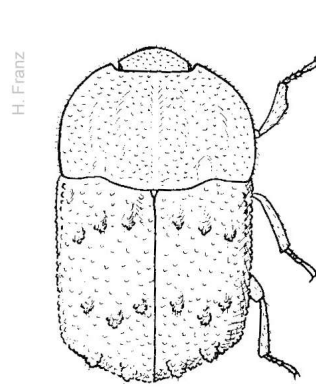
– Élitros con uno o dos nódulos posteriores, al comienzo del declive elitral. ....26

26 Élitros paralelos en 2/3, luego en línea recta oblicua hasta el ápice (en punta o a veces formando chaflán); hombros poco sobresalientes y algo romos; nódulos redondeados y prominentes, en cada élitro uno postbasal, tres alineados oblicuamente en el tramo medio (más grande el posterior junto a la sutura) y dos pequeños en los ángulos posteriores externos. Talla 3,0–4,2 mm. [T] .... *Tarphius tacorontinus* Franz, 1967<sup>©</sup>

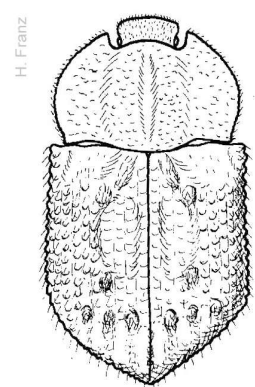
– Élitros con hombros muy sobresalientes y vivos; lados notoriamente convergentes hacia atrás en 2/3, acuminados en el tercio apical .....27

27 Pronoto doble de ancho que largo. Élitros cubierto de tubérculos abultados poco densos; cada uno con un nódulo basal oblicuo bastante largo, dos medianos y dos posteriores (el interno muy globoso). Tubérculos rematados con setas erectas finas y afiladas rodeadas por una densa corona de pelos diminutos. Talla 4,5–4,7 mm. [G] ..... *Tarphius humerosus* Woll., 1865<sup>©</sup>

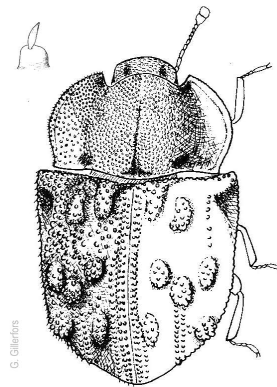
– Pronoto menos ancho que el doble de su longitud. Élitros con tuberculado menos prominente pero más denso; cada élitro con dos tubérculos basales elongados, tres en el tramo medio y dos posteriores, todos prominentes, algo alargados y del mismo color que el resto del tegumento. Setas anchas, cortas, aguzadas, sin pelos en la base. Talla 2,5–3,8 mm. [G] ..... *Tarphius epinae* Gillerfors, 1986<sup>©</sup>



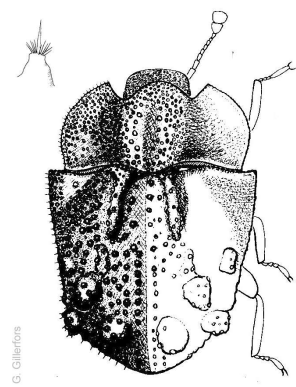
*Tarphius congestus*



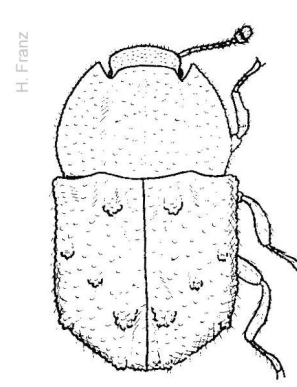
*Tarphius quadratus*



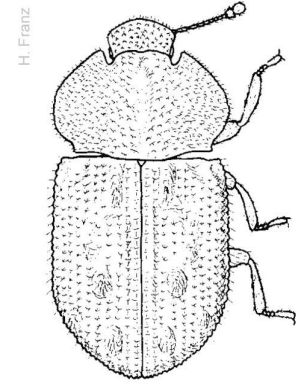
*Tarphius epinae*



*Tarphius humerosus*



*Tarphius tacorontinus*



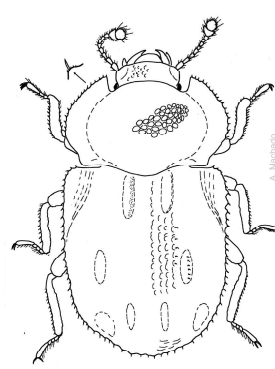
*Tarphius canariensis*

28 Pronoto notoriamente estrangulado/escotado en la base; ángulos posteriores formando una esquina o punta bien diferenciada, .....29

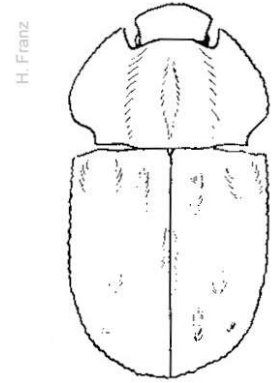
– Pronoto no estrangulado en la base, a lo sumo con ligera sinuosidad prebasilar. ....33

29 Cada élitro con cinco nódulos; los dos posteriores redondeados. Canal medio del pronoto amplio. Conducto eyaculador 1,2× la longitud del pene, engrosado apicalmente. Talla 2,5–4,7 mm. [C]... *Tarphius canariensis* Woll., 1862<sup>©</sup>

- Cada élitro con menos de cinco onódulos; los dos apicales alargados . . . . . 30
- 30 Cuerpo más corto (L/A= 1,8) y muy globoso. Constricción basal del pronoto moderada (ángulos posteriores obtusos). Élitros cuadrangulares, en semicírculo por detrás, con 8 nódulos (4+4). Dorso fuerte y apretadamente mamelonado (tubérculos con setas lanceoladas pequeñas suberectas). Conducto eyaculador 1,5× la longitud del pene. Talla 3,75–2,85 mm. [F] . . . . . ***Tarphius jandiensis*** Machado, 2012<sup>©</sup>
- Cuerpo más alargado (L/A > 1,9), de convexidad moderada . . . . . 31
- 31 Estrangulamiento basal del pronoto muy abrupto y marcado (el más de todos, algo cóncavo); ángulos rectos o agudos, más sobresalientes. Élitros (L/A= 1,2) con el área lisa posthumeral prolongada por el margen hasta casi la mitad. Setas erectas, sin pelitos en la base. Coloración usual pardo-rojiza en cabeza, pronoto, extremidades, márgenes y nódulos elitrales; resto del élitro negro (también los hay menos contrastados y unicolores). Talla 2,4–3,8 mm. [T] . . . . . ***Tarphius erosus*** Woll., 1864<sup>©</sup>
- Estrangulamiento basal del pronoto menos intenso; ángulos rectos o algo obtusos, más breves y menos sobresalientes. Conducto eyaculador <1,2× la longitud del pene. . . . . 32
- 32 Élitros con el nódulo posterior de la 3<sup>a</sup> interestría fuertemente desarrollado y prolongado a modo de costilla en el tercio apical; los otros nódulos poco desarrollados. Conducto eyaculador corto, sin asomar por el ápice del pene. Talla 2,5–4,1 mm. [T: Teno, Aguamansa] . . . . . ***Tarphius postcostatus*** Uytt., 1937<sup>©</sup>  
[Algunos ejemplares de *T. simplex consticticollis* pueden parecerse mucho pero el conducto eyaculador característico de *T. simplex* es muy largo y sobresale mucho por el ápice del pene)
- Élitros con nódulos bien desarrollados (pueden reducirse en ejemplares pequeños), el posterior de la 3<sup>a</sup> interestría limitado a la parte elevada del declive; depresiones discales bastante profundas, foveiformes. Coloración usualmente pardo-oscuro (negra en el disco elitral); nódulos nada o apenas más claros. Conducto eyaculador 1,2× la longitud del pene, no engrosado apicalmente. Talla 2,4–4,2 mm. [P] . . . . . ***Tarphius affinis*** Woll., 1864<sup>©</sup>
- 33 Élitros (L/A= 1,1) redondeados por detrás (semicírculo) y sin traza de ángulo posterior externo. Dorso erizado de setas largas lanceoladas con pelitos diminutos en la base, claras y oscuras, sobresaliendo notoriamente del contorno de los élitros



*Tarphius jandiensis*



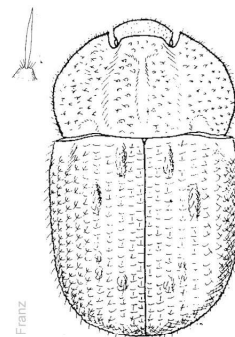
*Tarphius erosus*



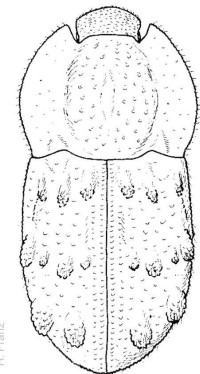
*Tarphius postcostatus*



*Tarphius affinis*



*Tarphius setosus*



*Tarphius camelus*

(más largas que una uña tarsal). Coloración parda, rojiza en protuberancias (contrastada). Escultura más desarrollada en tallas grandes. Talla 2,6–4,4 mm. [HG] . . . ***Tarphius setosus*** Woll., 1865<sup>©</sup>

- Ápice elitral anguloso . . . . . 34
- 34 Élitros subovales, estrechados en la base, cada uno con tres hileras transversales de grandes nódulos (2+4+2), los laterales posteriores pueden sobresalir del perfil elitral; declive apical muy pendiente. Pronoto largo (0,6× longitud elitral). Pilosidad casi tumbada. Coloración negra. Talla 4,5–5,2 mm. [H] . . . . ***Tarphius camelus*** Woll., 1862<sup>©</sup>



- Élitros paralelos en la base, no estrechados, con solo un nódulo basal bien desarrollado (en 3ª interestría) aunque no muy abultado; .....35

35 Talla < 3 mm; cuerpo casi oblongo (L/A= 1,8–1,9); élitros con disco convexo, sin depresiones, cada uno con dos grandes nódulos longitudinales alineados al inicio del declive apical. Interestrías 4ª y 6ª con tramos amplios de superficie lisa. Tubérculos en general algo acuminados, no aplanados. Setas sin pelitos al pie, en los lados apuntando hacia atrás. Talla 2,3–2,9 mm. [G] .....  
 .....**Tarphius ericae** Gillerfors, 1986©

- Talla > 3 mm; cuerpo oblongo (L/A > 2); élitros a menudo con depresiones discales y solo un nódulo longitudinal interno destacado en el declive apical (el externo pequeño u obsoleto). .....36  
 [Grupo muy variable con probable hibridación, precisa una revisión taxonómica con soporte molecular y filogeográfico]

36 Pronoto (L/A= 0,7) con máxima anchura a la mitad, lados en arco casi recto convergentes hacia delante, ángulos anteriores agudos, muy prominente; base más estrecha que la elitral; ángulos posteriores rectos (a veces con ligera sinuosidad prebasilar). Élitros con máxima anchura hacia atrás; área glabra humeral breve, no extendida por el margen lateral; nódulo posterior alargado emplazado en la 3ª interestría. Conducto eyaculador del edeago sobresaliendo mucho del pene En laurisilva. Talla 3,2–4,2 mm. [T, Anaga] .....  
 ..... **Tarphius simplex simplex** Woll., 1862©

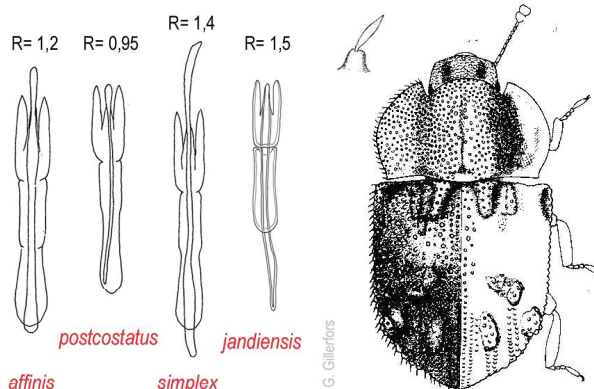
- Pronoto algo mas estrechado en la base y lados más curvos.....37

37 Pronoto con lados más curvos, estrechados tanto por delante como por detrás. Escultura elitral débil. Coloración negra, extremidades ferruginosas, y setas amarillentas poco conspicuas. En pinar. Talla 3,2–4,2 mm. [T, Fuente Joco] .....  
**Tarphius simplex rotundicollis** Franz, 1990©

- Base del pronoto algo estrangulada, tubérculos más altos y diferenciados; escultura bastante desarrollada. Setas negras. En laurisilva. Talla 3,2–4,2 mm. [T, Teno–La Esperanza] .....  
 ..... **Tarphius simplex constricticollis** Franz, 1990©

[Algunos ejemplares pueden confundirse con *T. postcostatus*, pero en esta especie el conducto eyaculador del pene no asoma por la punta del edeago, como ocurre en *T. simplex*, y mucho]

En las páginas siguientes se incluye una galería fotográfica de los *Tarphius* en orden alfabético.



Edeagos (ratio ductus / penis)

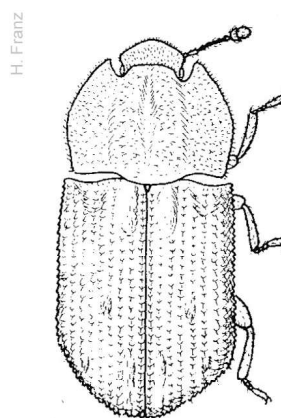
*Tarphius ericae*



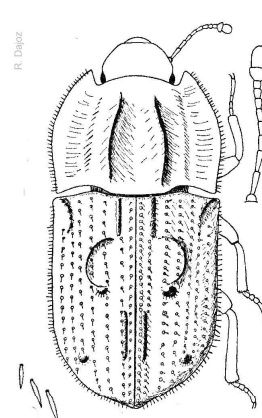
*Tarphius simplex rotundicollis*



*Tarphius simplex constricticollis*



*Tarphius simplex simplex*



*Tarphius elongatus*

**Species inquirenda:** *Tarhius elongatus* Dajoz, 1971. fue descrito de Tenerife sin precisión de localidad. El holotipo ♀ (único ejemplar) no se encuentra en el Museo de París. La morfología descrita cae en el ámbito de variación de *T. simplex*: Cuerpo elongado; pronoto (L/A= 0,75) con lados poco curvados y máxima anchura pasada la mitad; base casi igual de ancha que la elitral; dos carinas longitudinales en el disco, interrumpidas antes de alcanzar el borde anterior. Élitros paralelos (L/A= 1,25), con una depresión por delante de la mitad, un nódulo basal alargado en la 3ª interestría y otro similar en el declive en la 2ª interestría; el nódulo discal y postero-lateral cortos, poco desarrollados; setas bien alineadas salvo en los nódulos. Talla 4,05 mm.





*Tarpius abbreviatus*



*Tarpius affinis*



*Tarpius barbarae*



*Tarpius camelus*



*Tarpius canariensis*



*Tarpius caudatus*



*Tarpius congestus*



*Tarpius deformis*



*Tarpius epinae*



*Tarpius ericae*



*Tarpius erosus*



*Tarpius fernandezlopezi*



*Tarpius gigas*



*Tarpius gomerae*



*Tarpius huggerti*



*Tarpius humerosus*





*Tarphius jandiensis*



*Tarphius monstrosus*



*Tarphius moyanus*



*Tarphius oromii*



*Tarphius palmensis*



*Tarphius piniphilus*



*Tarphius postcostatus*



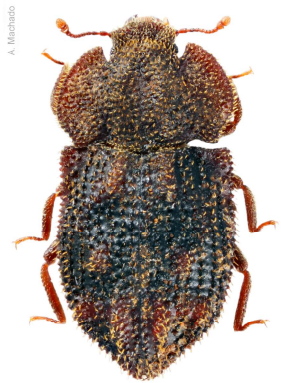
*Tarphius quadratus*



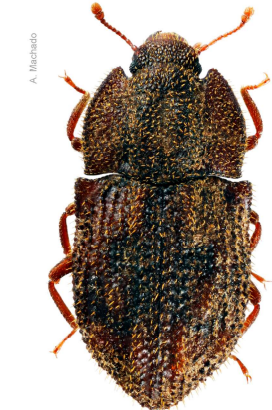
*Tarphius setosus*



*Tarphius simplex constricticollis*



*Tarphius simplex rotundicollis*



*Tarphius simplex simplex*



*Tarphius stagosus*



*Tarphius supranubius*



*Tarphius tacorontinus*



*Tarphius tenerifae*