

CLAVES DE IDENTIFICACIÓN

COLEÓPTEROS DE CANARIAS



en elaboración por

ANTONIO MACHADO CARRILLO

La Laguna, Tenerife

INTRODUCCIÓN

Las presentes claves se han elaborado a partir de las de otros autores, de existir, adaptándolas a la fauna canaria, complementándolas o sustituyéndolas a conveniencia, Ha primado el criterio práctico sobre el sistemático (relaciones de parentesco), por lo que han de usarse con las debidas cautelas. Taxones hasta ahora no citados para Canarias pueden acabar siendo determinados como lo que no son. Las familias reconocidas siguen básicamente el esquema taxonómico adoptado en el *Catalogue of Palaearctic Coleoptera*, aunque luego las respectivas claves se numeran y presentan en orden alfabético.

I Carabiformia

Caraboidea

- 34 Gyrinidae – 3 spp.
- 35 Haliplidae – 1 sp.
- 28 Dytiscidae – 22 spp.
- 13 Carabidae –

II Staphyliniformia

Hydrophiloidea

- 36 Helophoridae – 1 sp.
- 40 Hydrochidae – 1 sp.
- 39 Hydrophilidae – 21 spp.
- 37 Histeridae –

Staphylinoidea

- 38 Hydraenidae – 16 spp.
- 56 Ptiliidae – 18 spp.
- 46 Leiodidae – 18 spp.
- 62 Silphidae – 4 spp.
- 65 Staphylinidae –

III Scarabaeiformia

Scarabaeoidea

- 68 Trogidae – 3 spp.
- 59 Scarabaeidae –

IV Elateriformia

Scirtoidea

- 32 Eucinetidae – 1 sp.
- 18 Clambidae – 3 spp.
- 61 Scirtidae – 1 sp.

Buprestoidea

- 10 Buprestidae – 23 spp.

Byrrhoidea

- 11 Byrrhidae – 6 spp.
- 27 Dryopidae – 2 sp.

Elateroidea

- 33 Eucnemidae – 1 sp.
- 69 Throscidae – 5 spp.
- 29 Elateridae –
- 12 Cantharidae – 12 spp.

V Bostrichiformia

Bostrichoidea

- 26 Dermestidae – 34 spp.
- 7 Bostrichidae (incl. Lyctinae) – 13 spp.
- 57 Ptinidae (incl. Anobiinae) –
- 41 Jacobsoniidae – 1 sp.

VI Cucujiformia

Cleroidea

- 69 Trogossitidae – 10 exx.
- 19 Cleridae – 8 spp.
- 49 Melyridae – 3 spp.
- 25 Dasytidae – 14 spp.
- 47 Malachiidae

Cucujoidea

- 64 Sphindidae – 1 sp.
- 42 Kateretidae – 5 spp. (= Brachypteridae)
- 53 Nitidulidae (incl. Cybocephalinae)
- 50 Monotomidae (= Rhizophagidae) – 11 spp.
- 63 Silvanidae – 9 spp.
- 24 Cucujidae – 2 spp.
- 22 Cryptophagidae – 29 spp.
- 43 Laemophloeidae – 4 spp.
- 55 Phalacridae – 7 spp.
- 44 Languriidae – 5 spp.
- 32 Erotylidae – 2 spp.
- 6 Biphyllidae – 3 spp.
- 8 Bothrideridae – 2 spp.
- 15 Cerylonidae – 1 sp.
- 30 Endomychidae – 14 spp.
- 20 Coccinellidae –
- 21 Corylophidae – 12 spp.
- 45 Latridiidae – 30 spp.

Tenebrionoidea

- 52 Mycetophagidae – 4 spp.
- 17 Ciidae – 6 spp.
- 70 Zopheridae (= Colydiidae)
- 51 Mordellidae – 8 spp.
- 66 Tenebrionidae –
- 54 Oedemeridae – 12 spp.
- 48 Meloidae – 10 spp.
- 58 Salpingidae – 2 spp.
- 2 Anthicidae – 34 spp.
- 1 Aderidae – 5 spp.
- 61 Scraptiidae – 4 spp.

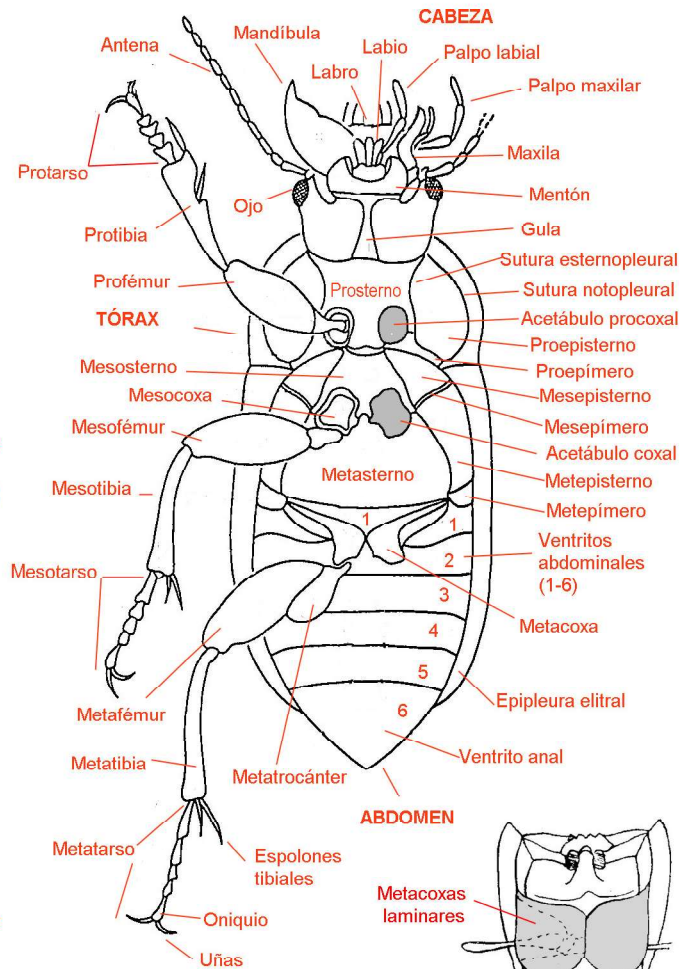
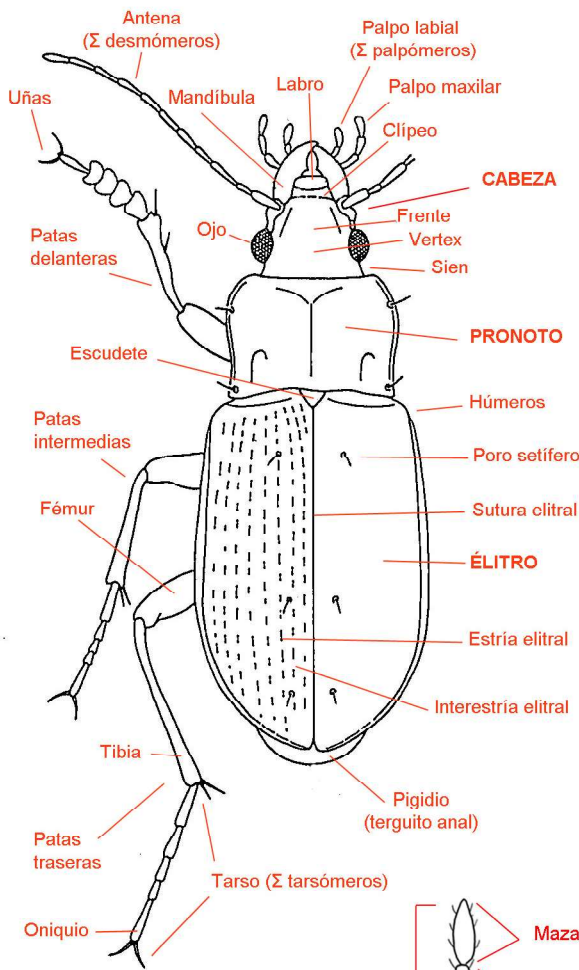
Chrysomeloidea

- 14 Cerambycidae – 28 spp.
- 16 Chrysomelidae (incl. Bruchinae)

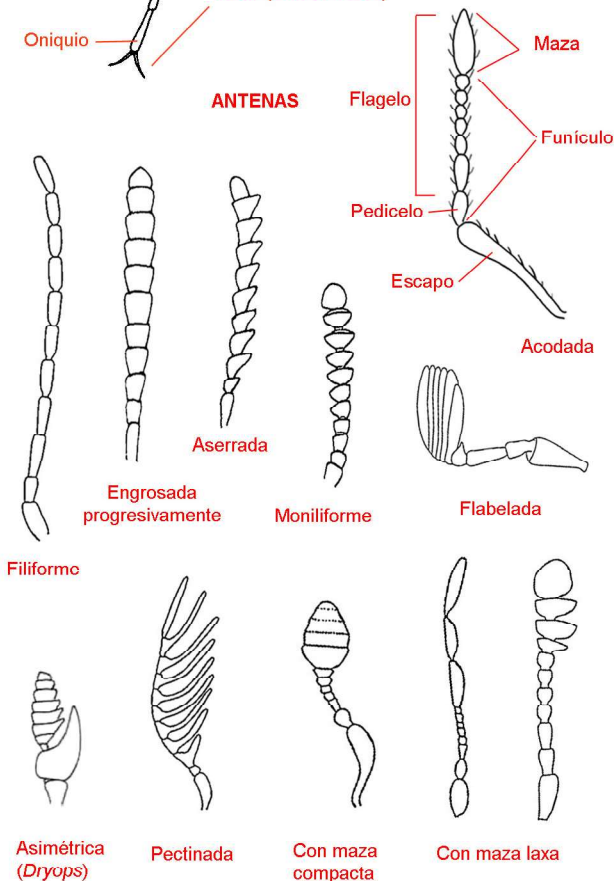
Curculionoidea

- 3 Anthribidae – 3 spp.
- 2 Belidae – 2 spp.
- 4 Attelabidae – 4 spp.
- 9 Brentidae – (incl. Apioninae)
- 24 Curculionidae – (incl. Scolytinae)

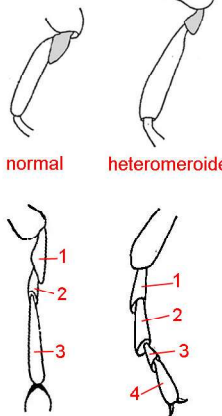
Designaciones morfológicas



ANTENAS



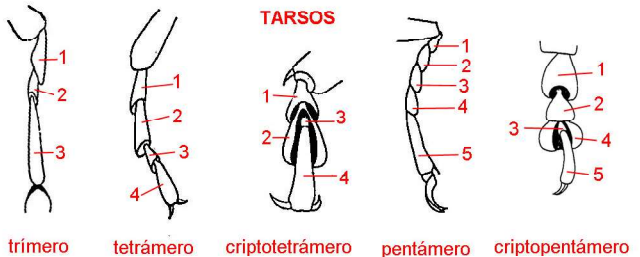
TROCÁNTER



PALPO MAXILAR



TARSOS



UÑAS



Glosario de términos empleados en la jerga descriptiva

- Acuminado.**- Terminado en punta aguda.
- Aeneo.**- Color o tono cobrizo.
- Alutáceo.**- Se dice de la textura con aspecto similar al cuero, con diminutas grietas.
- Calo.**- Callo o saliente más o menos marcado en la superficie de un órgano (p.ej. calo humeral).
- Carina.**- Quilla que destaca en una estructura; carínula si es pequeña.
- Chagrinado.**- Con asperezas diminutas y apretadas, como la piel de un escualo.
- Crenulado.**- Borde con pequeños dientes obtusos separados por escotaduras redondas y obtusas.
- Coalescente.**- En relación con el punteado, cuando los puntos prácticamente se tocan unos con otros.
- Cuneiforme.**- En forma de cuña.
- Disco.**- La parte central de una superficie.
- Elongado.**- Estructura alargada en relación a su dimensión habitual.
- Emarginado.**- Débilmente escotado (en inglés significa lo contrario, proyectado hacia afuera).
- Escotadura.**- Sinuosidad más o menos profunda cuyo fondo es redondo u obtuso.
- Falciforme.**- En forma de hoz.
- Ferruginoso.**- Del color de la herrumbre, pardo-rojizo.
- Filiforme.**- Que tiene forma linear y fina, como un hilo.
- Flabelado.**- En forma de abanico.
- Foseta.**- Grueso punto hundido o pequeña depresión más o menos profunda.
- Fóvea.**- Hoyo o depresión bien demarcada en una superficie.
- Foveolado.**- Que presenta una o varias fosetas.
- Fusiforme.**- En forma de huso, abultado en la mitad y adelgazado en los extremos.
- Geminado.**- Estría, impresión o mácula doble.
- Geniculada.**- Se dice de un órgano doblado o con capacidad de doblarse formando un codo.
- Glabro.**- Carente de pelos.
- Glaucó.**- Color verde azulado muy claro.
- Hombros.**- Región anterior externa de los élitros (húmeros), cuando está desarrollada (angulosa).
- Humeral.**- Que pertenece a los hombros (húmeros).
- Impresión.**- Hundimientos lineales que destacan en una superficie.
- Inconspicuo.**- Se dice de un atributo o estructura poco patente, que no llama la atención.
- Indistinta.**- Se dice de algo no diferenciado.
- Inerme.**- Desprovisto de dientes o espinas.
- Infuscado.**- Oscurecido, ensombrecido, en referencia a un color.
- Intervalo.**- Espacio situado entre estructuras definidas en una superficie, como estrías (interestrías) o puntos.
- Leonado.**- Color amarillo algo rojizo, como el pelaje de un león.
- Limbo.**- La parte de una superficie que rodea al disco o parte central y alcanza los bordes.
- Liso.**- Desprovisto de puntos y asperezas.
- Mácula.**- Mancha.
- Margen.**- Parte de una superficie contigua al borde, menos ancha que el limbo.
- Microrreticulación.**- Disposición de la cutícula en formato de malla de celdas delimitadas por líneas finas (puede ser poligonal isodiamétrica, irregular, transversal, etc.).
- Moniliforme.**- Se dice de las antenas con los artejos globulosos semejando las cuentas de un collar.
- Mucronado.**- Que termina en punta corta y fuerte.
- Ob-** Como prefijo de una forma significa al revés, invertido p. ej. obcónico, obtriangular.
- Oblongo.**- Más largo que ancho; $L/A = 2,4$.
- Obsoleta.**- Se dice de una estructura casi o enteramente borrada.
- Ovoide.**- En forma de huevo (en tres dimensiones, asimétrico) o en forma de óvalo aproximadamente $L/A = 1,31$.
- Oval, ovalado.**- En forma de óvalo, aproximadamente $L/A = 1,67$.
- Píceo.**- Del color de la pez (negro con algo de rojo).
- Pubescencia.**- Manto de pelos finos y cortos bastante uniforme.
- Punteado.**- Conjunto de pequeñas impresiones puniformes (puntos) que presenta la cutícula (púntulos si son muy pequeñas).
- Rebordeada.**- Se dice de una estructura cuyos bordes son más o menos levantados.
- Ruguloso.**- Se dice de una superficie cuyas arrugas o hundimientos forman surcos más o menos sinuosos.
- Seta.**- Proyección esclerificada de la cutícula con forma de pelo, rodeada en la base por un pequeño círculo.
- Securiforme.**- En forma de hacha.
- Sub.**- Delante de un atributo significa, poco, casi, (p. ej. subcuadrado); delante de un órgano, debajo (p.ej. subabdominal).
- Sulciforme.**- En forma de surco.
- Teselado.**- Textura a modo de tejas imbricadas o patrón de dibujo formado por parches cuadrangulares alternos (a modo de damero).
- Testáceo.**- Del color del barro cocido.
- Truncado.**- Cortado más o menos a escuadra.
- Tubérculo.**- Pequeña protuberancia o abultamiento formado por la cutícula.
- Umbilicado.**- Se dice de un órgano elevado (p. ej. tubérculo), que presenta una pequeña depresión central.
- Varioloso.**- Superficie con profusión de puntos gruesos o pequeñas impresiones redondas poco profunda.
- Vivo.**- Se dice de un ángulo cuando es puntiagudo.

NOTA BENE

Bibliografía. Para no recargar cada una de las claves con las referencias de las obras consultadas durante su elaboración, toda esta bibliografía se presentará ordenada por familias en un PDF aparte.

Imágenes. Muchas fotos e ilustraciones proceden de publicaciones o se han descargado directamente de Internet. En todos ellas se da crédito al autor en letra pequeña y color gris (usar el zoom si se ve demasiado pequeño), aunque no se hace referencia a la fuente en concreto. Si algún autor no está conforme con esta práctica, ruego me lo haga saber para retirar la imagen correspondiente.

antonio.machado@telefonica.net