

PTEROSTIQUIDOS ANOFTALMOS NUEVOS DE LAS ISLAS
CANARIAS Y DESCRIPCION DE *WOLLASTONIA* N. GEN.
(*COLEOPTERA CARABOIDEA*)

Antonio MACHADO

Urb. Aguere n. 4. La Laguna, Tenerife. Islas Canarias. España

RESUMEN

En este trabajo se describen *Wollastonia tenerifae* n. gen., n. sp., y *Eutrichopus martini* n. sp., Pterostíquidos anoftalmos colectados en tubos volcánicos en la Isla de Tenerife (Archipiélago Canario). Se aporta una breve clave para separar los diferentes géneros de Pterostíquidos que tienen los tarsos pubescentes por el dorso, presentes en Canarias.

ABSTRACT

In this paper *Wollastonia tenerifae* n. gen., n. sp., and *Eutrichopus martini* n. sp., eyeless pterostichids collected in volcanic tubes in the island of Tenerife (Canarian Archipelago) are described. A key is presented to separate the different genera of Pterostichids with dorsal pilosity on their tarsi, inhabiting the Canary Islands.

MOTS-CLÉS : *Coleoptera*, *Caraboidea*, *Pterostichidae*, *Wollastonia*, *Eutrichopus*, nuevo genero, nueva especie, Islas Canarias.

*

**

Es notable el conjunto de Pterostíquidos endémicos que se encuentra en Canarias y Madeira. En este grupo, que cuenta ya con nueve géneros endémicos, se da, independiente de su parentesco, una serie de caracteres primitivos entre los que hay que considerar la pubescencia que puede persistir en los élitros, en las sienas, en el dorso de los tarsos, en los primeros artículos antenales, o en las tibias. Ya se han hecho varias tentativas (BEDEL, 1899 ; SCHATZMAYR, 1942 ; BOLIVAR PIeltaIN, 1940 ; MATEU, 1951, 1954, 1959) de ordenar todo el conjunto sin que, a mi parecer, se haya llegado a conclusiones concretas y satisfactorias.

No es mi intención en este trabajo debatir la filogenia y consecuencias biogeográficas de tan singular concentración de formas, pero si quiero establecer provisionalmente tres grupos en los que se pueden segregar todos estos endemismos, a la vez que presentar dos novedades recientemente descubiertas y una de las cuales ha resultado ser asimismo, un nuevo género a añadir a este complejo.

a) Un primer grupo lo constituyen los géneros que presentan el estilete derecho del edeago largo y afilado, y que se pueden considerar como auténticos *Sphodriini*: *Amaroschema* JEANNEL 1943, *Calathidius* PUTZEYS 1873 y *Licinopsis* BEDEL 1899. (*Laemosthenes* y *Sphodrus*, también presentes en Canarias, pertenecen a la fauna adventicia, importada por el hombre).

b) El segundo grupo lo forman aquellos géneros que tienen el estilete derecho reducido (la porción basal es estrecha en forma de mango y hace ángulo con la parte apical que es más ancha), uñas simples y diente del mentón sencillo: *Gomerina* C. BOL. 1940, *Paraeutrichopus* MATEU 1954 y *Pseudomyas* UYTT. 1929. A este grupo tipo *Platyderus* se tiene que agregar *Pseudoplatyderus* C. BOL. 1940, cuyo holotipo y único espécimen conocido parece haberse extraviado en el Instituto Español de Entomología, en Madrid (vide MATEU, 1954). Afortunadamente el Dr. OROMI ha colectado en la localidad típica (La Gomera, Bosque de El Cedro) un ejemplar de esta interesante especie.

c) Un tercer grupo lo constituyen los *Eutrichopus* TSCHITSCH. 1897, *Nesorthomus* BEDEL, 1899 y el género nuevo **Wollastonia** n. gen., que tiene las epipleuras cruzadas y el saliente prosternal truncado (*Poecilini*).

Como quiera que algunas claves ya publicadas tienen algunas imprecisiones que pueden inducir a error, y al tratarse de géneros endémicos, - varios francamente raros en la Naturaleza -, me parece útil aportar una breve clave dicotómica basada en caracteres sencillos de reconocer, que permita la separación rápida de todos ellos.

- 1 (18) Todos los tarsos pubescentes por el dorso
- 2 (5) Epipleuras débil o fuertemente cruzadas
- 3 (4) Pronoto con seta marginal posterior *Eutrichopus* TSCHIT.
- 4 (3) Pronoto sin seta marginal posterior **Wollastonia** n. gen.
- 5 (2) Epipleuras simples
- 6 (11) Tercer artículo antenal glabro
- 7 (8) Ojos reducidos a corneolas blanquecinas *Pseudoplatyderus* C. BOL.
- 8 (7) Ojos normales
- 9 (10) Hombros redondeados (*Laemosthenes* BON.)
- 10 (9) Hombros rectos *Paraeutrichopus* MAT
- 11 (6) Tercer artículo antenal con pilosidad
- 12 (13) Mesotibias muy arqueadas *Pseudomyas* UYTT.
- 13 (12) Mesotibias normales
- 14 (15) Uñas netamente pectinadas *Calathidius* PUTZEYS
- 15 (14) Uñas lisas o débilmente aserradas
- 16 (17) Protibias pubescentes *Licinopsis* BEDEL
- 17 (16) Protibias lisas, con las espinas normales. *Gomerina* C. BOL.
- 18 (1) Tarsos glabros dorsalmente
- 19 (20) Estrías punteadas, epipleura simple, aspecto de *Amara*
- *Amaroschema* JEANN.
- 20 (19) Otros caracteres (*Orthomus*, *Platyderus*, etc...).

Los detalles respecto a la ecología de las dos especies nuevas y las consideraciones relativas a la aparición de una fauna cavernícola en Canarias, serán tratados en otros trabajos por mi querido colega J. L. MARTIN ESQUIVEL, quien está realizando un amplio estudio bioespeleológico en todo el Archipiélago. Desde aquí quiero expresar mi agradecimiento por remitirme estos ejemplares para su descripción y por los dibujos de los imágos de ambas especies que aquí se incluyen. Asimismo, mi agradecimiento sincero al Dr. Joaquín MATEU por los valiosos consejos aportados.

Wollastonia n. gen.

Caracteriza a este género el apófisis prosternal rebordeado y truncado, formando un chaflán dorsoventral entre las cavidades coxales; epipleuras netamente cruzadas; cabeza grande; antenas largas, pubescentes a partir del 4º artículo, con pilosidad en el 3º; palpos con la punta roma, el penúltimo artículo de los maxilares menor que el último (2/3). Diente del mentón simple, truncado. Siennes lampinãs.

Pronoto subcordiforme, sin poro setífero en los ángulos posteriores. Hombros algo curvos. Estriola escutelar sobre el 2º intervalo. Metaepisternitos cortos, chagrinados. Esternitos abdominales completamente marginados transversalmente, el último con dos setas en el borde anal, a cada lado de la línea media. Edeago fuertemente acodado, con el ápice desplazado hacia la derecha; estilo derecho corto, en forma de paletilla poco arqueada o extrangulada.

Especie tipo: **Wollastonia tenerifae n. sp.**

Nombro este género en memoria de Thomas Vernon WOLLASTON, entomólogo británico de la segunda mitad del Siglo XIX, quien dedicó gran parte de su vida a estudiar la fauna coleopterológica de las Islas Atlánticas.

Wollastonia tenerifae n. sp. (Fig 1)

Insecto de tamaño mediano (9,4 - 10,5 mm), alargado, robusto, algo comprimido, bien pigmentado, de color general pardo-negruzco; los fémures y palpos más rojizos y claros. Tegumentos brillantes en la cabeza y pronoto, subnítidos en el resto; micropuntulación abierta y microescultura poligonal transversal más patente en los márgenes y base del pronoto; en los élitros es más isodiamétrica y notoria. Aptero.

Cabeza grande, globosa, las mandíbulas fuertes y largas. Sin traza de ojos. Genas y sienas (área mandibular) formando un estuche alargado, globoso, bastante prominente y bien delimitado dorsal y ventralmente por un profundo surco longitudinal (surco supraorbitario) del resto de la cabeza. Surcos frontales también muy marcados, anchos y profundos (con rugosidad), convergentes hacia el clipeo, el cual tiene una ligera escotadura en el borde anterior. Clipeo, frente y márgenes supraoculares abultados. Labro transversal, subconvexo, de borde anterior algo escotado. Mentón muy escotado, hundido a ambos lados de la línea media; los lóbulos divergentes, el diente amplio con amago de escotadura y con carinas en sus márgenes laterales lo que puede dar la impresión de que es bifido. Prebasilar aquillado transversalmente y con dos pequeños surcos en su base, que está algo hundida.

Palpos gráciles, de ápice romo, los labiales diquetos con el último artículo con micropilosidad. Tercer artículo de los máxilares algo mayor que la mitad del último.

Antenas robustas y largas, casi alcanzando la mitad elitral. Los artículos comprimidos a partir del 4º, que es donde realmente comienza la pubescencia normal. Sobre el 2º y 3º se inserta una pilosidad más fina y dispersa que puede dar la sensación de que la pubescencia comienza en el artículo 3º.

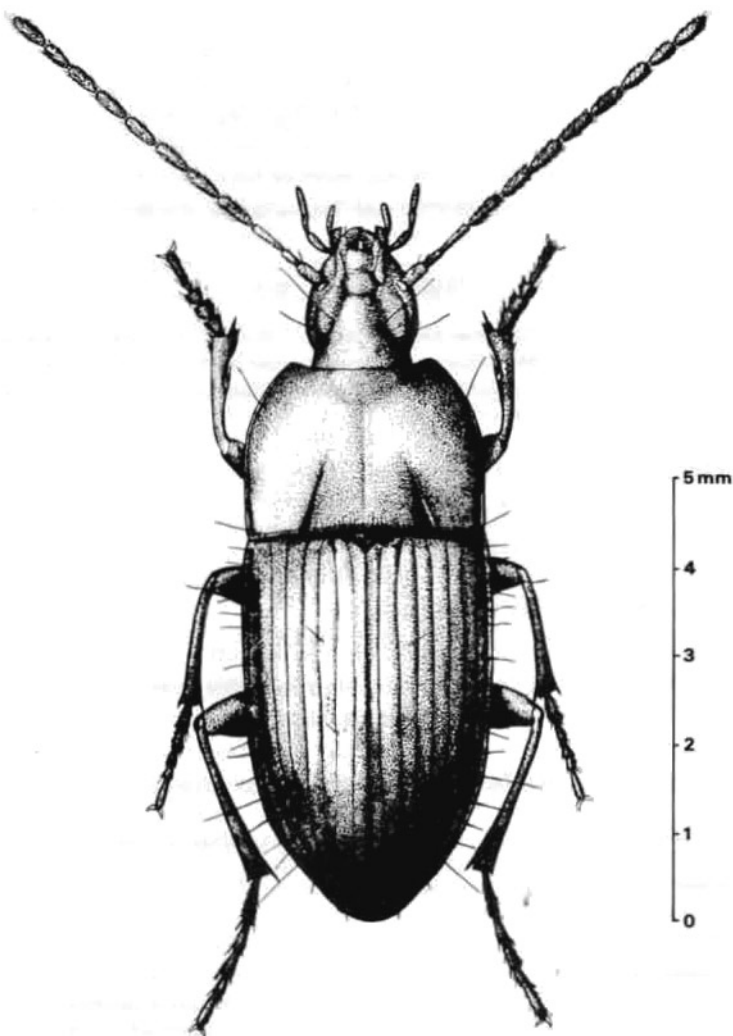


Figura 1: *Wollastonia tenerifae* n. gen., n. sp., aspecto general.
2: *Eutrichopus martini*,

Pronoto ligeramente transversal ($2,7 \times 2,1$), subcordiforme, de márgenes laterales curvados, con la máxima anchura hacia el primer tercio, estrechándose en la base y con amago de sinuosidad. Los ángulos posteriores obtusos pero de punta viva; los anteriores apenas salientes. Base ligeramente sinuosa, sin reborde. Surco marginal estrecho, algo acanalado; surco central fino y marcado sobre el disco, que es algo deprimido. Región basal algo chagrinada, con los surcos laterales marcados. Sólo presente la seta marginal anterior.

Elitros alargados, subparalelos, más anchos que el pronoto; hombros recogidos, pero marcados; diente humeral apenas desarrollado. Carínula basal subsinuada y algo deprimida en su porción mediana; surco marginal estrecho. Epipleura netamente cruzada; sinuosidad antea-

pical bien marcada y el ápice ligeramente truncado, portando un dientecillo sutural (fig. 3) más o menos desarrollado. Disco plano y algo deprimido en el tercio basal. En las hembras se observan dos depresiones en el campo cubital, una menor a la altura de la primera seta discal (sobre la 3ª estria), y otra alargada y muy notoria coincidiendo aproximadamente con el declive apical, rebasada ya la mitad elitral. El campo anal, entre ambas depresiones, queda levantado, formando una quilla suave. Dos poros sobre el 3º intervalo. Poro basal sobre la 2ª estria, separado del reborde basal. De él parte la estriola escutelar, no siempre bien marcada (difuminada en el holotipo). Seta apical y subapical presentes. Serie umbilical 6 + 1 (2) + 8. Los poros 3º, 11º et 15º portan fustas largas. Estrias lisas, profundas, marcadas; los intervalos subconvexos.

Cara ventral glabra, sin puntear, semimate. Apófisis prosternal rebordeada; el saliente dorsoventral sin surcos ni estrangulamientos, formando un chaflán que se ensancha hacia los propisternitos. Metaepisternas cortas, algo chagrinadas. Pieza antecoxal del mesosterno con un surco medio débil. Esternitos abdominales completamente rebordeados transversalmente; el esternito anal con dos setas en el borde, a cada lado de la línea media.

Patas normales, tibias muy ligeramente arqueadas, poco espinosas, sin cepillos ni pilosidad especial. Tarsos pubescentes en su cara dorsal. Los tres primeros artículos del protarso dilatados en los machos, cordiformes y escotados. Oniquio sin pilosidad especial en su cara ventral. Uñas simples.

Organo copulador masculino (fig. 4) fuertemente arqueado; la mitad basilar formando ángulo recto con la parte apical, que es algo más larga y está desplazada hacia la derecha. La apertura apical es grande y los labios del endofalo están quitinizados. El ápice se prolonga en una lengüeta ligeramente curvada hacia abajo. Estilo derecho corto, en forma de paletilla poco arqueada, apofisis central mediana; estilo izquierdo sin saliente membranoso.

Holotipo: Tenerife, Cueva del Viento (Icod), 550 m, 30. IX. 1982, J.L. MARTIN leg ! Alotipo ♀ del mismo lugar y fecha. Paratipos: 2 ♀♀ 14. IV. 1983 (una inmadura); 1 ♀ 15. IV. 1983 (inmaduro), mismo lugar y colector; 1 ♂ 29. IV. 1983, P. OROMI leg ! Tengo ante mí los restos de un ejemplar (élitros) que concuerda con la especie (una ♀) fueron encontrados en la Cueva de los Roques (2200 m) en el Parque Nacional del Teide (Tenerife), 27. IV. 1983, J. L. MARTIN leg !. Ambas «cuevas» son en realidad tubos volcánicos.

Holotipo y alotipo se encuentran en el Departamento de Zoología de la Universidad de La Laguna (Tenerife), y paratipos en el Museo Insular de Ciencias Naturales de Santa Cruz de Tenerife, en mi colección particular (1 ♂) y en el Museo de Zoología de Barcelona.

***Eutrichopus martini* n. sp. (Fig. 2)**

Insecto de tamaño mediano (6,7 - 8,5 mm, moda 7,8 mm), ancho, subparalelo o acuminado (varía), deprimido. Tegumentos lisos, brillantes, micropuntulados y con la microescultura transversal poco notoria. Color variable, ferruginoso más o menos oscuro; algunos individuos piceos. Apto.

Cabeza normal, con las mandíbulas cortas, sin traza de ojos. Surcos frontales marcados y largos, subparalelos anteriormente, por lo común hundidos y con alguna puntación. Frente subconvexa con la dispersa micropuntulación bien patente. La región ocular suavemente curvada, poco prominente. Sienas convexas, glabras.

Palpos labiales diquetos, con el último artejo de punta roma y plurisetulado. Penúltimo artejo de los palpos maxilares menor que la mitad del último, ambos con pilosidad diminuta. Menton

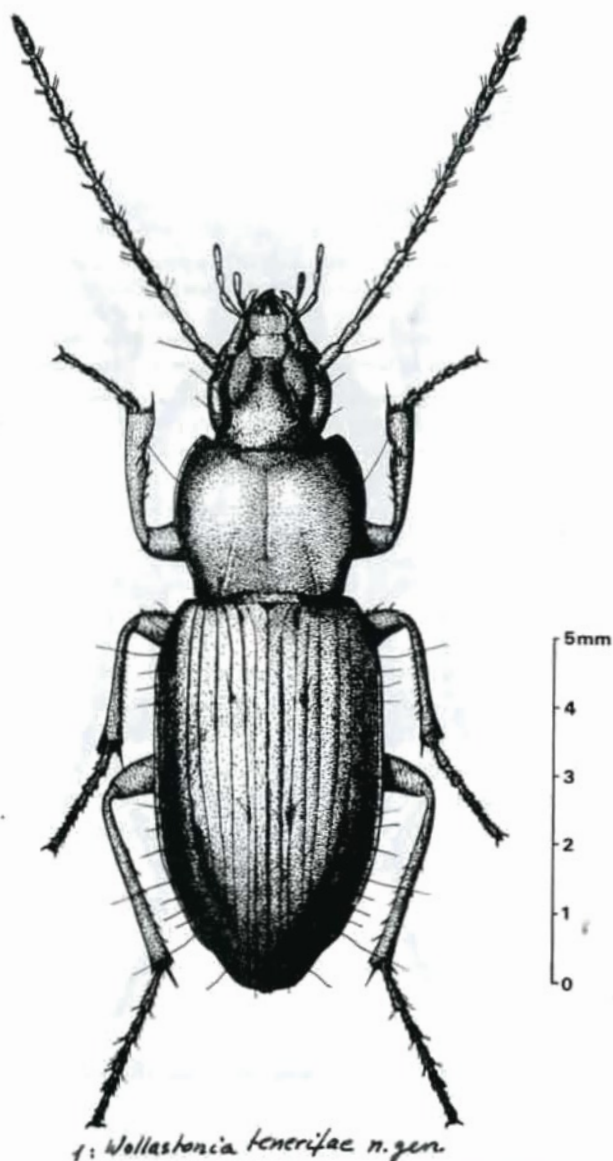


Figura 2: *Eutrichopus martini* n. sp., aspecto general

escotado, de lóbulos divergentes y hundidos a ambos lados de la línea media. Diente ancho, truncado, bicarinado pero no bilobulado. Prebasilar bastante convexo; fosita basilar profunda. Antenas largas, algo comprimidas a partir del 4º artejo; alcanzan la mitad de los élitros. La pubescencia normal comienza en el 4º artejo pero tanto el 2º como el 3º presentan una pilosidad dispersa que puede hacerse bastante notoria.

Pronoto mucho más ancho que largo (3×2), plano; los ángulos anteriores apenas salientes, pero bastante caídos. Base mucho más ancha que el borde anterior; máxima anchura, por lo común, hacia la mitad; los márgenes curvos en la mitad anterior (el grado de curvatura varía individualmente), subparalelos en la mitad posterior. Angulos posteriores subagudos o rectos; surco marginal estrecho, los costados algo levantados hacia la base. El reborde termina justo en los ángulos posteriores. Base ligeramente sinuada, sin reborde. Fosetas laterales a modo de incisión profunda (la pared exterior es abrupta y la interna forma un declive suave), muy notorias, convergen apicalmente, portan algunos puntos groseros y están oscurecidas. Surco mediano fino, débilmente marcado. Sedas anterolateral y posterior presentes.

Elitros subparalelos o estrechándose más o menos marcadamente hacia el ápice, dando un aspecto acuminado. Apenas más anchos que el pronoto; hombros planos, rectos, con pequeño diente humeral; carena basal amplia, de reborde rectilíneo, algo oblicua. Sinuosidad anteapical ligera, coincidiendo con la «torcedura» de la epipleura (la costilla interna del campo radial se ve ligeramente desde arriba). El disco plano; base algo hundida con el declive marginal iniciándose sobre la 8ª estria. En las hembras se forman unas depresiones largas y suaves en el campo cubital, en la mitad distal de cada élitro, con lo que la sutura queda levantada sobre una quilla, y el ápice cae bruscamente acentuando el aspecto acuminado del animal. Surco marginal estrecho, ligeramente acanalado. Estrias profundas sin puntear, muy marcadas. La tercera con la cuarta, y la quinta con la sexta se anastomosan distalmente. Intervalos subconvexos, el tercero con los sedas discales. Poro basal en la base del segundo intervalo junto a la 2ª estria, en una fosetilla que se debe interpretar como el rudimento de la estriola escutelar. Seda apical y subapical presentes (7º intervalo). Serie umbilical $6 + 1 + 8$. Los poros 3º, 11º y 15º portan fustas largas.

Cara ventral glabra, mate, sin puntear, chagrinada en las piezas torácicas. Apofisis prosternal bien rebordeada, truncada, con saliente dorsoventral del mismo ancho, formando chaflán entre las cavidades coxales y ensanchándose hacia los proepisternitos.

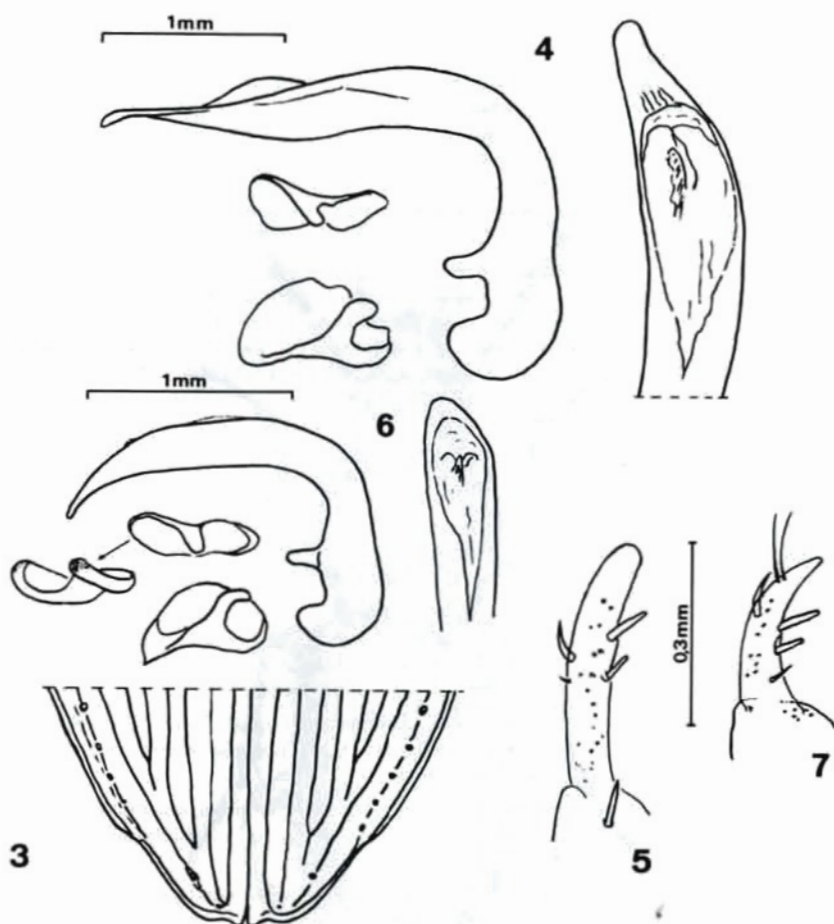
Episternas metatorácicas cortas. Esternitos abdominales con un fuerte reborde (a veces festoneado) transversal que en los primeros se desvanece en su porción media; esternito anal con una seta marginal a cada lado de la línea media.

Patas gráciles, normales, con las tibias muy ligeramente curvadas, sin pilosidad especial, y poco espinosas. Tarsos pubescentes por el dorso; los protarsos ensanchados en los machos, cordiformes y escotados. Uñas simples.

Organo copulador masculino (fig. 6) curvo y acodado; bulbo basal globoso y robusto, condilo basal prominente, tubo del pene amplio, largo, curvado hacia abajo apicalmente; el ápice romo y con la punta orientada a la derecha. Apertura amplia y muy prolongada; saco interno poco esclerotizado. Estilo izquierdo muy arqueado en su cara externa; sin apéndices membranosos, pero formando una punta en su extremo distal. Estilo derecho reducido, del mismo tamaño que el izquierdo, con una inflexión al medio que deja dos lóbulos concavos, a modo de oreja. Gonapófisis (fig. 7) portando dos largas sedas en su extremo apical, como ocurre en *Eutrichopus* TSCHITSCH.

Holotipo: 1 ♂ Tenerife, Cueva del Viento (Icod), 30.XI. 1982 J.L. MARTIN leg !. Alotipo ♀ del mismo lugar y fecha. Paratipos, 16 ♂ y 20 ♀ del mismo lugar y fecha; 5 ♂ y 11 ♀ 14.IV.83 J.L. MARTIN Leg !; 4 ♂ y 7 ♀ 29.IV.1983 P. OROMI leg !; Cueva de los Roques (Parque Nacional del Teide), 2200 m, 4 ♀ 28.XII.1983; 5 ♂ y 3 ♀ 17.V.1983, J.L. MARTIN leg !

Dedico esta especie a su descubridor, José Luis MARTIN ESQUIVEL, (La Laguna). El holotipo, alotipo y paratipos se encuentran en el Departamento de Zoología de la Universidad de La Laguna. Se han enviado paratipos al Museo Insular de Ciencias Natu-



Figuras 3 à 5 : *Wollastonia tenerifae* n. gen., n. sp.— 3 : ápice elitral.— 4 : órgano copulador σ .— 5 : gonapófisis \varnothing - Fig. 6 y 7 : *Eutrichopus martini* n. sp. — 6 : órgano copulador σ - 7 : gonapófisis \varnothing .

rales de Santa Cruz de Tenerife (6 ex.), Museo de Zoología de Barcelona (4 ex.), British Museum (Natural History) 2 ex, Museum National d'Histoire Naturelle de Paris (2 ex.), Instituto Español de Entomología (2 ex) y en mi colección particular, conservo 6 ex.

Comentarios

Las epipleuras cruzadas, los esternitos abdominales marginados y la forma acodada del edeago, señalan a *Wollastonia* n. gen. como emparentada con los *Orthomus*. Pertenece, sin embargo, a un grupo de formas propias que pobló la Macaronesia, y del que ya se conocen los *Nesorthomus* BEDEL en Madeira y los *Eutrichopus*

TSCHITSCH. en Canarias (Tenerife). En estos dos géneros las epipleuras están debilmente cruzadas (v. MATEU 1954, pié de página 11) mientras que en *Wollastonia* n. gen. (que no tiene poro marginal posterior en el pronoto) el cruzamiento es muy marcado llegando a apreciarse incluso dorsalmente.

Esto mismo ocurre en *Eutrichopus martini* n. sp., especie que se separa bastante de sus dos congeneres *E. gonzalezi* MATEU y *E. fernandesi* MATEU por tener además el margen transversal de los esternitos abdominales muchísimo más desarrollado, por no presentar diferenciación de tegumentos entre los dos sexos ni el ápice de los élitros truncados, por ser el penúltimo artejo de los palpos maxilares la mitad del último en vez de iguales, y por la forma del diente del mentón, que no es netamente bifido como en las otras especies.

Todas estas diferencias apuntan a una separación tal vez genérica de *martini* n. sp., pero en realidad se trata de diferencias cuantitativas, más que cualitativas (excepto la anoftalmia), y la similitud de los órganos genitales, en particular las gonapófisis femeninas, no lo aconsejan así.

RÉFÉRENCIAS

- BEDEL (L.), 1895-1914. — Catalogue raisonné des Coléoptères du Nord de l'Afrique (Maroc, Algérie, Tunisie et Tripolitaine) avec notes sur la faune des ILES Canaries et de Madère.— Paris, Soc. Entomol. France, 402 pp.
- BOLIVAR PIELTAIN (C.), 1940.— Nuevos géneros del conjunto *Platyderus-Calathus* procedentes de la isla de Gomera (*Col. Carabidae*).— *Ciencia México*, 1 : 114-116.
- MATEU (J.) 1951.— El género *Orthomus* CHAUD. en las islas atlántidas. (*Col., Carabidae*).— *EOS*, Madrid, 27 (3-4) : 277-289.
- MATEU (J.) 1954.— Contribución al conocimiento de los «*Sphodrini*» CAST. y «*Poecilini*» BON. de las Islas Canarias (*Col. Carabidae*).— *Arch. Inst. Acim., Almería*, 3 : 7-27.
- MATEU (J.) 1959.— Nota sobre los *Orthomus* CHAUDOIR (segunda nota). *EOS*, Madrid, 31 : 53-85.
- SCHATZMAYR (A.) 1942.— Bestimmungstabellen der europäischen und nordafrikanischen *Pterostichus* — und *Tapinopterus* — Arten. *Koleopter. Rundschau., Best. Tab., europ. Käfer*, 8 Stück, 1-144.
- LINDROTH (C.H.) 1956.— A revision of the genus *Synuchus* GYLLENHAL (*Coleoptera : Carabidae*) in the widest sense, with notes on *Pristosia* MOTSCHULSKY (*Eucalathus* BATES) and *Calathus* BONELLI.— *Trans. Roy. entom. Soc. London*, 108 (11) : 485-585.

Nouv. Revue Ent. (N.S.), 1984, 2 (1), p. 113.

Note scientifique

Wolltinerfia nom. nov. pro *Wollastonia* MACHADO 1984 (Col. Caraboidea).

El Dr. Roberto POGGI del Museo Civico di Storia Naturale «Giacomo Doria» di Genova ha tenido la gentileza, que desde aquí le agradezco, de comunicarme que el nombre de *Wollastonia* que asigné a un género nuevo de Pterostíquido anoftalmo de la isla de Tenerife, Canarias (*Nouv. Rev. Ent. (N.S.)* 1 (2), 1984, p. 131), se encuentra ya ocupado por HEER, 1852, in HEER & ESCHER, *Zwei. geol. Vorträge*, Zürich, 13 y por HORN, 1873, *Proc. Amer. phil. Soc.*, 13, 433 (*vide* Nomenclator Zoologicus, (Neave), vol. IV). Propongo el nuevo nombre de *Wolltinerfia* para dicho taxon.

Antonio MACHADO
Urb. Agüere n. 4. La Laguna, Tenerife.
Islas Canarias. España.