

**Descripción de *Tachys (Eotachys) fortunatus*
n. sp. de la isla de Tenerife
(Col., Carabidae).**

Por Antonio Machado, La Laguna, Tenerife, Islas Canarias

Zusammenfassung

Tachys (Eotachys) fortunatus n. sp. von der Insel Teneriffa wird neu beschrieben. Die Art ähnelt *T. fulvicollis* (Dej.) in der Färbung und Körperform, unterscheidet sich aber von dieser mehr robusteren mediterranen Art durch größere und gewölbtere Augen, an der Basis nicht ausgebuchteten Halsschildseiten, schwächere Flügeldeckenstreifen und durch den viel größeren Edeagus mit kräftigerer und stark differenzierter Innenstruktur.

Descripción

Longitud 2,3-3,0 mm; cuerpo subparalelo y ancho; alas funcionales. Color general testáceo claro, cabeza (excepto clipeo y labro) y el arco submarginal anterior del pronoto, pardo-oscura; éste algo rosáceo; élitros con una banda ahumada, postmediana, transversal e imprecisa; patas testáceas; cara ventral de coloración mixta parda y testácea. Tegumentos lisos, brillantes; microescultura poligonal isodiamétrica en la frente.

Cabeza robusta, mandíbulas normales; ojos grandes, muy convexos y salientes; mentón bifoveolado, diente mediano poco desarrollado; antenas estilizadas (= antenómero 3×1), largas (rebasan el poro discal anterior) ensombrecidas a partir del tercer antenómero.

Pronoto muy transversal, de lados curvos en el tercio antrior, sin sinuosidad prebasilar; la base poco emergente con leve rugosidad longitudinal; ángulos obtusos pero vivos.

Élitros subconvexos y subparalelos, hombros anchos, redondeados; poro escutelar equidistante o algo más cerca del reborde basilar que del escudete; 4 estrías subpunteadas muy superficiales, excepto la primera; un poro discal libre sobre la 4ª estría (subgen. *Eotachys*); el 2º rebasado y rodeado por el cayado de la estriola recurrente, que es larga; 4º poro del grupo humeral de la serie umbilical algo separado de los restantes.

Edeago muy grande y robusto, rectilíneo; con dos piezas enormes y muy quitinizadas ocupando un tercio del endofalo; una en forma de „v“ cerrada, y la otra de „j“, interpuesta; parámeros triquetos.

Holotipo: Tenerife, Bajamar, 100 m, 1 ex II-1986 Machado leg, paratipos 5 exx II-1986, 2 exx VIII-1978 de la misma localidad y 1 ex IV-1970 Las Cañadas, El Riachuelo, 2200 m, Machado leg; en mi colección

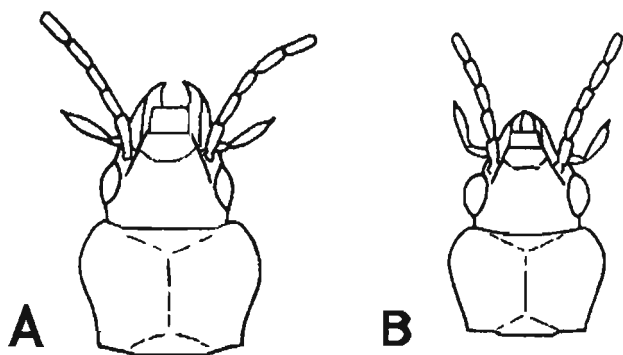
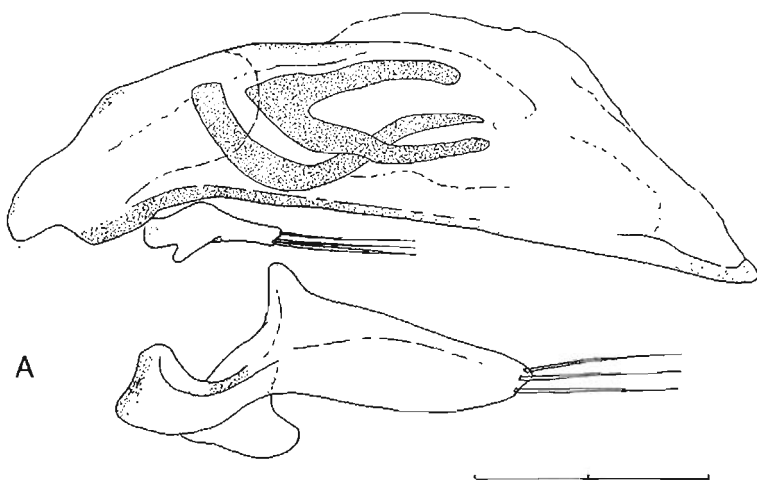


Fig. 1. A: *Tachys fulvicollis* (Dej.) – B: *Tachys fortunatus* n. sp.

particular y en el Museo Insular de Ciencias Naturales de Santa Cruz de Tenerife.

Observaciones

La coloración de *T. fortunatus* n. sp. es muy parecida a la de *Tachys fulvicollis* (Dej.), especie con la que probablemente guarda parentesco (vicariancia?). Se diferencia, sin embargo, por varios caracteres: es menos robusta, los ojos que son mucho más convexos (fig. 1), las antenas son menos estilizadas, los lados del pronoto no presentan sinuosidad prebasilar; las estrías elitrales están mucho menos marcadas y sobre todo, el edeago es muy distinto y grande (fig. 2): su hechura es recta (apenas acodado), incluido el ápice que termina en leve gancho, sin prolongación sagito-ventral en el bulbo basal y con dos piezas enormes (mayores que 1/3 del pene) muy quitinizadas en el endofalo (en *fulvicollis* son pequeñas e imprecisas).



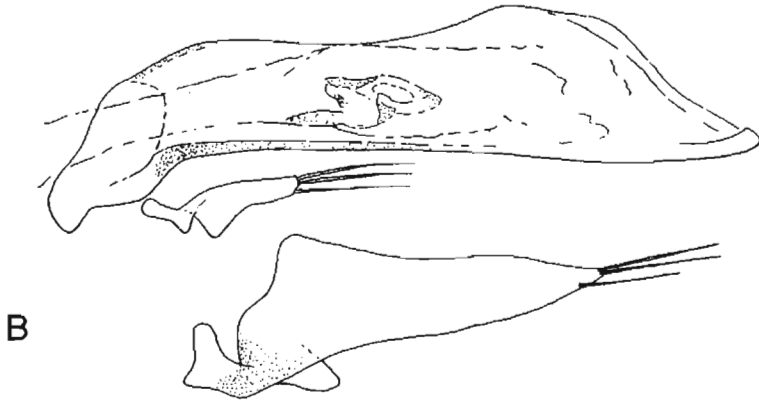


Fig. 2. A: Edeago del holotipo de *Tachys (Eotachys) fortunatus* n. sp., de Bajamar. — B. Edeago de un ejemplar de *Tachys fulvicollis* (Dej.) de Hercegovia.