

Nuevos Carábidos microftalmos de la isla de La Palma, Islas Canarias (Coleoptera, Carabidae)

Antonio MACHADO

IBCER, Urb. Agüere 4, 38208 La Laguna, Tenerife, España.

Resumen. — Se describen *Thalassophilus subterraneus* n. sp. y *Trechus benahoaritus* n. sp., descubiertos en el subsuelo y en ambiente cavernícola en la Isla de La Palma. Ambas especies se caracterizan por presentar los ojos reducidos y los tegumentos moderadamente despigmentados.

Résumé. — Descriptions de *Thalassophilus subterraneus* n. sp. et de *Trechus benahoaritus* n. sp., découvertes dans le sous-sol et dans le milieu cavernicole de l'île de La Palma. Les deux espèces sont caractérisées par la réduction des yeux et une dépigmentation modérée des téguments.

Mots-clés. — *Thalassophilus*, *Trechus*, nouvelle espèce, cavernicole, sous-sol, microptalmie, La Palma, Canaries.

El Grupo de Investigación Espeleológica de Tenerife, con sede en La Universidad de La Laguna, viene realizando un muestreo sistemático en el medio subterráneo superficial y en las simas y tubos volcánicos de la isla de La Palma. Fruto de estas investigaciones ha sido el descubrimiento de toda una serie de formas adaptadas a la vida hipogea: miriápodos, arácnidos, homópteros, etc., entre los que también han surgido varios coleópteros nuevos, y al menos dos de la familia Carabidae.

En el presente trabajo me limito a describir estas especies pertenecientes a los géneros *Thalassophilus* WOLL. y *Trechus* CLAIRV., que me han sido amablemente remitidas por D. José MARTÍN ESQUIVEL, a quien quiero expresar mi gratitud. La primera fue colectada en el medio superficial subterráneo de la vertiente nororiental de la isla, en una región antigua y húmeda, dominio de la laurisilva, así como en un tubo volcánico cerca de El Paso, en la vertiente oriental. De la segunda se dispone de un sólo ejemplar capturado en una sima volcánica profunda, que se abre en medio del pinar en la cordillera dorsal (Cumbre Vieja) de la Isla (SW).

***Thalassophilus subterraneus* n. sp.**

DESCRIPCION

Longitud 3,5-3,8 mm, cuerpo subparalelo, estilizado, deprimido, despigmentado, de color leonado algo más oscuro en la cabeza y pronoto. Tegumentos alutáceos con microreticulación poligonal bastante aparente; glabros dorsalmente. Aptoero.

Cabeza pequeña, más estrecha que el pronoto, con ojos ovales muy reducidos a un grupo de corneolas blanquecinas (Fig. 1-B), planos, sienes abombadas; piezas bucales como en *Thalassophilus whitei* WOLL. 1854 salvo las mandíbulas que son algo menores, rectas, con el ápice no curvado hacia dentro. Antenas delgadas y largas, apenas mayores que la longitud de los élitros.

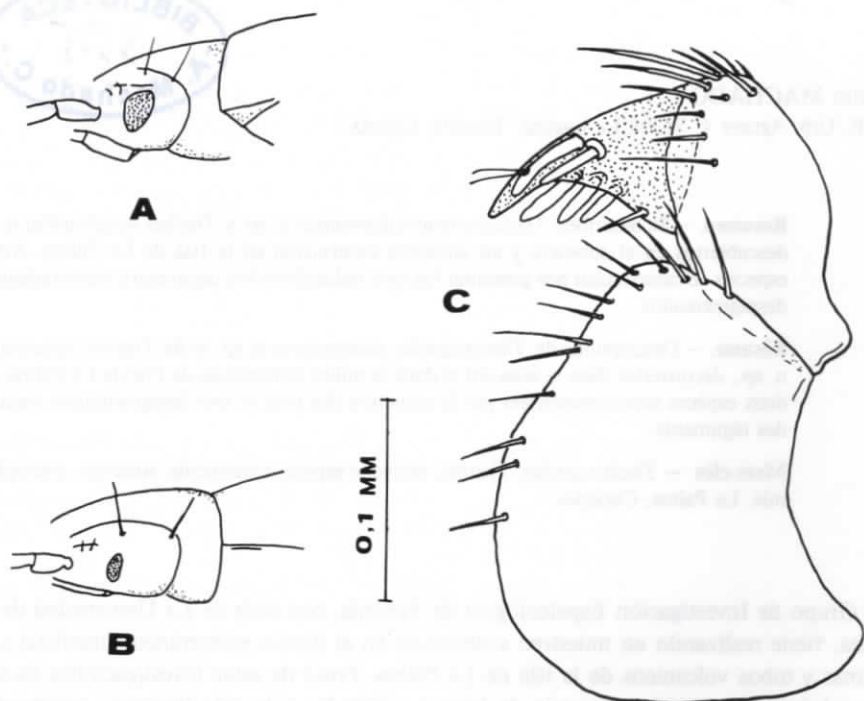


Fig. 1. — A: *Trechus benahoaritus* n. sp., detalle lateral de la cabeza. — B: Idem, de *Thalassophilus subterraneus* n. sp. — C: Gonapófisis femenina de *Thalassophilus subterraneus* n. sp.

Pronoto transversal, subcordiforme, algo más alargado que en *Th. whitei*, con la máxima anchura a la altura de la primera seta marginal, lados sin sinuosidad en la base, convergentes en línea recta; los ángulos posteriores en punta ligeramente saliente; base subrecta, poco rugosa transversalmente, foveas imprecisas, canal lateral estrecho, más ancho en la base.

Élitros planos, subparalelos, los lados rectos ligeramente convergentes en la base, ésta recta pero de hombros menos marcados y más redondeados que en *Th. whitei*, y el canal lateral más profundo y aparente. Estrias bien señaladas, profundas en el disco, más superficiales hacia los márgenes. Dos poros dorsales, setas apicales y basal presentes, serie umbilical 4 + 2 + 2 con el gránulo de los poros muy destacado.

Patas delgadas y gráciles, la carina de las protibias muy superficial y difícil de apreciar; el primer metatarsómero claramente mayor que el oniquio.

Edeago desconocido. Gonapófisis de las hembras similar a las de *Th. whitei*, pero con una espina más en la base del estilómero terminal (Fig. 1-C).

MATERIAL ESTUDIADO

HOLOTIPO: La Palma, 1 hembra, Cueva El Rincón, VIII-1986 MARTÍN leg!; PARATIPOS: hembra de igual localidad y hembra del Cubo La Galga, V-1986 MARTÍN leg! (Universidad de La Laguna y un paratipo en mi colección).

COMENTARIO

En la Palma vive también *Thalassophilus whitei* WOLLASTON, 1854, especie epigea y lucicola, de cuya línea probablemente deriva *Th. subterraneus* n. sp. En la descripción se han destacado oportunamente las principales diferencias que existen entre ambos taxones.

Es al menos interesante resaltar que en la isla de Madeira, donde también habita *Th. whitei* en la superficie, se ha descrito una forma microftalma *Th. caecus* JEANNEL, 1938, de la que se conoce asimismo un solo ejemplar (talla = 5 mm), pero del que su autor destaca que, aparte de la reducción de los ojos, los demás caracteres son exactamente los de un *Thalassophilus* oculado.

Trechus (s. str.) **benahoaritus** n. sp. (1)

DESCRIPCIÓN

Longitud 3,9 mm, alargado, estrecho y subconvexo; los tegumentos mates, bastante despigmentados, glabros; el color amarillento pajizo uniforme y los fémures algo más claros. Apto.

Cabeza redondeada, de cuello estrecho. Los ojos planos y pequeños (Fig. 1-A), algo menores que las sienas, éstas fuertemente curvadas; los surcos frontales uniformemente curvos. Diente del mentón bifido. Las antenas largas (= 2,9× pronoto) y gruesas.

Pronoto subcordiforme, 1,4 veces más ancho que largo, lados bastante curvados y sin sinuosidad prebasilar; la máxima anchura por encima de la mitad. La base recta, sus ángulos obtusos pero con punta viva; fosetas laterales débiles.

Elitros alargados, más de 3 veces el largo del pronoto; los lados algo paralelos con la máxima anchura por debajo de la mitad; los hombros redondeados, nada salientes y el ápice elitral también redondeado. Reborde lateral ancho; las estrias débiles, las externas más borradas.

Edeago (Fig. 2) bastante pequeño (aproximadamente del mismo largo del pronoto) uniformemente arqueado y afilado dorsolateralmente. La punta es ancha, roma y presenta una pequeña carina sagital ventral (Fig. 2-C). Proceso sagital del bulbo basal pequeño.

MATERIAL ESTUDIADO

HOLOTIPO: La Palma, 1 macho, Hoyo de la Sima, VIII-1986 MARTÍN leg! (Universidad de La Laguna).

1. *Derivatio nominis*: El término «benahoarita» se aplicaba a los aborígenes que habitaron la isla de La Palma.

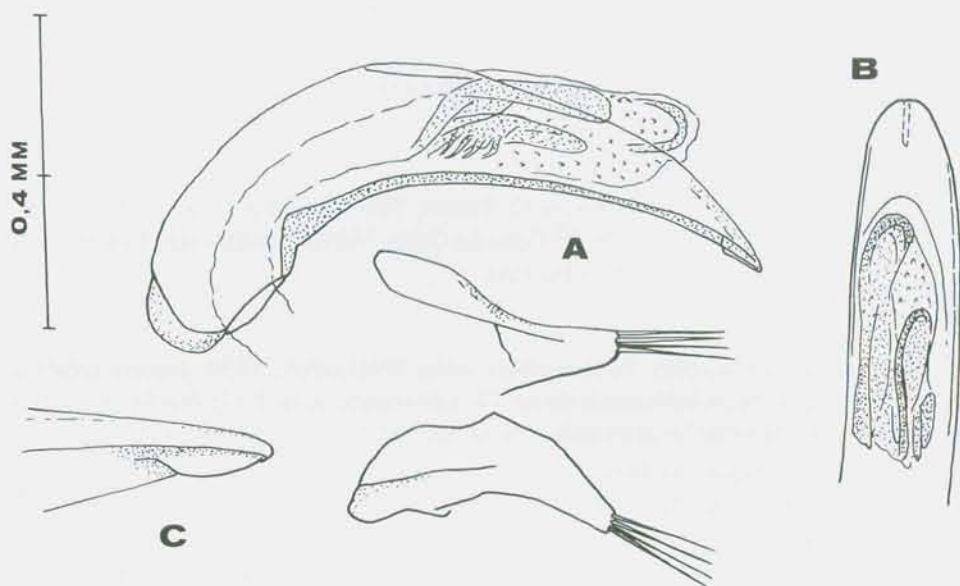


Fig. 2. — *Trechus benahoaritus* n. sp. Edeago del holotipo. — A : pene y parameros de perfil. — B : Vista dorsal del ápice del pene. — C : Detalle de la punta del pene.

COMENTARIO

La nueva especie es fácil de reconocer por estar despigmentada, ser glabra y por presentar ojos planos y pequeños sobre sienes fuertemente curvadas y el ápice de los élitros redondeados. Externamente se parece más a *T. machadoensis* FRANZ 1984 que a *T. flavocircumdatus* JEANNEL, 1922, que son los otros dos *Trechus* CLAIRV. conocidos de la isla de La Palma. Sin embargo, el edeago es corto, breve y arqueado, y recuerda más al de algunas especies madeirenses (*T. laevis* WOLL. 1854, p.ej.) que al de *T. flavolimbatus* WOLL. 1863, a cuyo grupo pertenece y con el cual guarda relativa semejanza.

REFERENCIAS

- FRANZ (H.), 1984. — Weitere neue Coleopterenarten von den Kanarischen Inseln. — *Vieraea*, 13 (1-2), (1983) : 75-81.
- JEANNEL (R.), 1922. — Les *Trechus* de l'Afrique du Nord et des îles Atlantides. (Insectes Coléoptères). — *Bull. Soc. Scient. nat. phys. Maroc*, 2 : 15-30.
- JEANNEL (R.), 1938. — Die Arthropodenfauna von Madeira nach den Ergebnissen der Reise von Prof. Dr. O. LUNDBLAD Juli-August 1935. V. Coleoptera : Carabidae. — *Arkiv för Zoologi*, 30A (10) : 18 pp., 8 pls.
- WOLLASTON (T. V.), 1954. — *Insecta Madeirensia*. — London, Taylor & Francis : 43 + 634 pp., 13 pls.
- WOLLASTON (T. V.), 1863. — Diagnostic notices of new Canarian Coleoptera. — *Ann. Mag. nat. hist.*, (3 Ser.), 11 : 214-221.